



新北市平溪區公所

New Taipei Pingxi District Office

性別圖像

資料期間：111 年



新北市平溪區公所會計室編印

中華民國 112 年 8 出版

凡 例

- 一、 本書刊編報之目的，旨在報導本區分析有關之統計數據，俾以提供施政考核及釐訂施政計劃之參考。
- 二、 本書刊內容分為前言、性別統計指標、結論等三大類。
- 三、 表內所列「年」係指全年動態數字(自 1 月 1 日至 12 月 31 日止)，「年底」係指 12 月底靜態數字。
- 四、 本書刊各表計量單位皆採用公制為度量標準，若採用前述以外單位，皆於各表中註明，以茲查考。
- 五、 本書刊統計符號之意義及說明列表如下：
 - 「--」數值無意義。
 - 「...」數值尚未發布。
 - 「-」無數值或數值無統計。
 - 「0」數值不及半單位。
- 六、 本書將刊登於平溪區公所網站(網址：<http://www.pingxi.ntpc.gov.tw/>)以資各界參考，內容所載資料如有更新數字予以修正，凡與前期內容不同者，悉以本期數字為準。
- 七、 其他應行單獨注釋事項，均在各表下端分別說明。

目 次

摘要分析	1
壹、人口概況.....	2
貳、婚姻概況.....	8
參、教育概況.....	12
肆、社會福利.....	15
伍、政府服務.....	20

表目次

表1 本區近10年總人口數及人口性別結構.....	3
表2 本區三階段人口、扶養比及老化指數.....	6
表3 本區人口性比例按三階段年齡組分.....	7
表4 本區15歲以上人口婚姻概況.....	9
表5 本區111年底15歲以上人口婚姻概況.....	11
表6 本區15歲以上現住人口教育程度結構.....	13
表7 本區低收入戶人數.....	15
表8 本區中低收入戶人數.....	17
表9 本區社區發展協會會員概況.....	19
表10 本區公所公職人員性別概況.....	21

圖目次

圖1 本區近年人口數.....	2
圖2 本區111年底各年齡人口比例.....	5
圖3 本區111年底現住人口年齡分布概況.....	5
圖4 本區人口性比例.....	7
圖5 本區15歲以上人口婚姻狀況結構比.....	8
圖6 本區15歲以上人口教育性別比.....	14
圖7 本區15歲以上人口教育程度性別比.....	14
圖8 本區低收入戶人數及性比例.....	16
圖9 本區中低收入戶人數及性比例.....	17
圖10 本區社區發展協會會員人數及性比例.....	19
圖11 本區公所公職人員人數及性比例.....	20

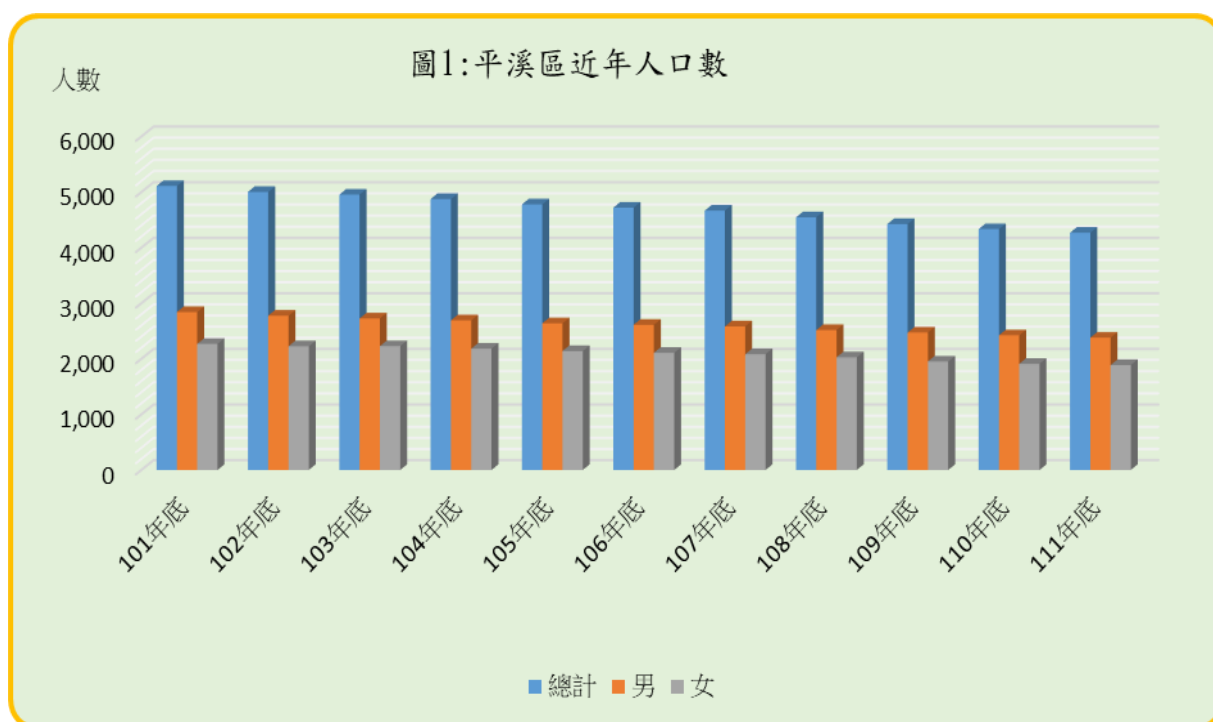
摘要分析

- 一、本區近年來人口成長率，負成長較多，人口數呈現緩慢減少趨勢，男性人口數較女性人口數多，性比例從 102 年底以來皆高於 122% 以上；人口年齡結構屬青壯年化，老年人口比率為 32.24%，顯示本區是超高齡社會。
- 二、本區未婚、有偶及離婚男性多於女性，喪偶女性多於男性，除因女性平均餘命較長外，亦顯示喪偶女性多未再婚。
- 三、本區識字者之性別比近年來皆大於 100，呈現男性多於女性，111 年底男性識字率為 99.30%，女性識字率為 91.38%；教育程度越高、性比例就越大，111 年底教育程度為碩士之性別比為 151% 以上。
- 四、本區低收入戶、中低收入戶人數，均男性高於女性；社區發展協會會員人數，以性別分則男性高於女性，會員人數這幾年維持在 600 人以上。
- 五、本所公職人員近年性比例原本男性多於女性，但是 105 年~108 年則女性多於男性。

壹、人口概況

一、總人口數

平溪區截至 111 年底，人口數計 4,268 人，佔新北市人口總數 3,995,551 人僅 0.11 %，相較於其他 28 個行政區人口數為最少區域。整體人口數較 110 年底 4,333 人減少 65 人，其中男性 2,380 人，較 110 年底 2,423 人減少 43 人，女性 1,888 人，較 110 年底 1,910 人減少 22 人；本區男性人口數一直都較女性人口數多，性比例從 102 年底以來皆高於 122%，111 年底為 126.06%。且觀察近十年來人口數，呈現緩慢減少趨勢，從 102 年底 5,002 人至 111 年底 4,268 人，人口成長率近 10 年來，持續負成長，顯示人口數自然減少。



資料來源:新北市政府民政局

表 1：平溪區近 10 年總人口數及人口性別結構

單位：人；%

年度	人口數(人)			性比例(%)	人口成長率(‰)		
	總計	男	女		計	男	女
民國 102 年底	5,002	2,776	2,226	124.71	-20.94	-22.88	-18.52
民國 103 年底	4,954	2,726	2,228	122.35	-9.60	-18.01	0.90
民國 104 年底	4,874	2,691	2,183	123.27	-16.15	-12.84	-20.20
民國 105 年底	4,778	2,638	2,140	123.27	-19.70	-19.70	-19.70
民國 106 年底	4,719	2,612	2,107	123.97	-12.35	-9.86	-15.42
民國 107 年底	4,666	2,583	2,083	124.00	-11.23	-11.10	-11.39
民國 108 年底	4,546	2,519	2,027	124.27	-25.72	-24.78	-26.88
民國 109 年底	4,424	2,473	1,951	124.00	-26.84	-18.26	-37.49
民國 110 年底	4,333	2,423	1,910	126.86	-20.57	-20.22	-21.01
民國 111 年底	4,268	2,380	1,888	126.06	-15	-17.75	-11.52
111 較 110 年增減數	-65	-43	-22	-	-	-	-
111 較 110 年增減率(%)	-1.52	-1.81	-1.17	-	-	-	-

資料來源：新北市政府民政局。

說明：1.性比例=(男性人口數/女性人口數)*100

2.人口成長率=[(當期期末人口數-上期期末人口數)÷上期期末人口數]×1,000

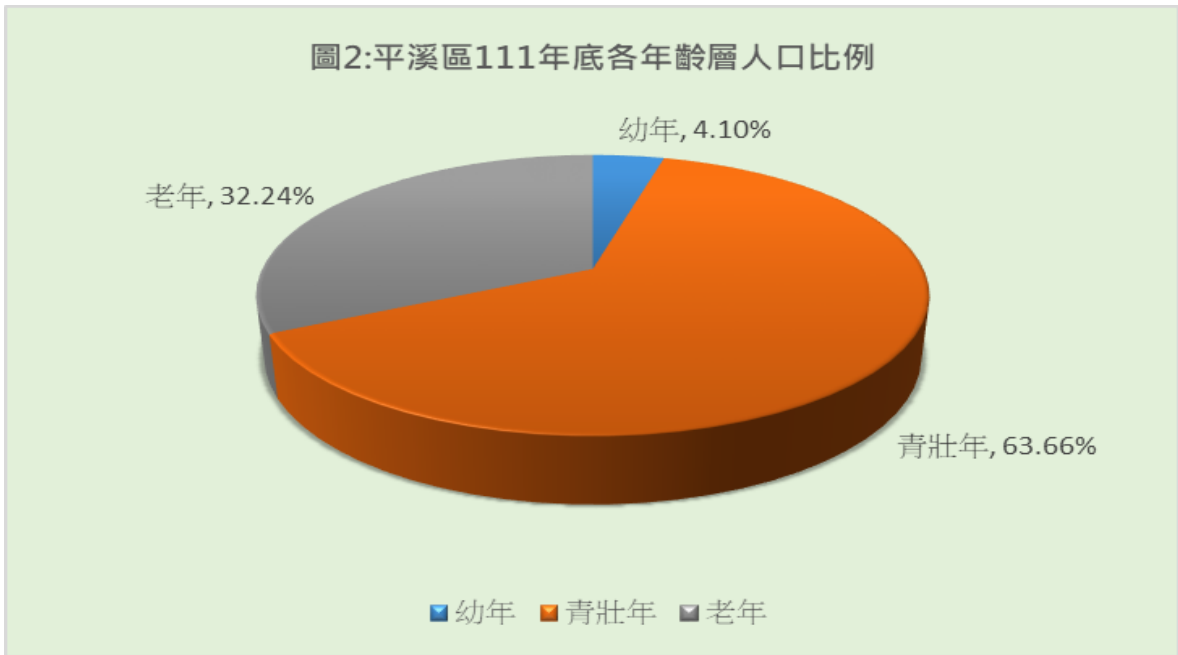
二、各年齡層性別結構

本區 111 年底幼年人口比率為 4.10%、青壯年人口比率為 63.66%、老年人口比率為 32.24%，人口年齡結構屬青壯年化，人口結構可看出男性人口，壯年人口高於女性，而幼年及老年人口則男性較女性少。

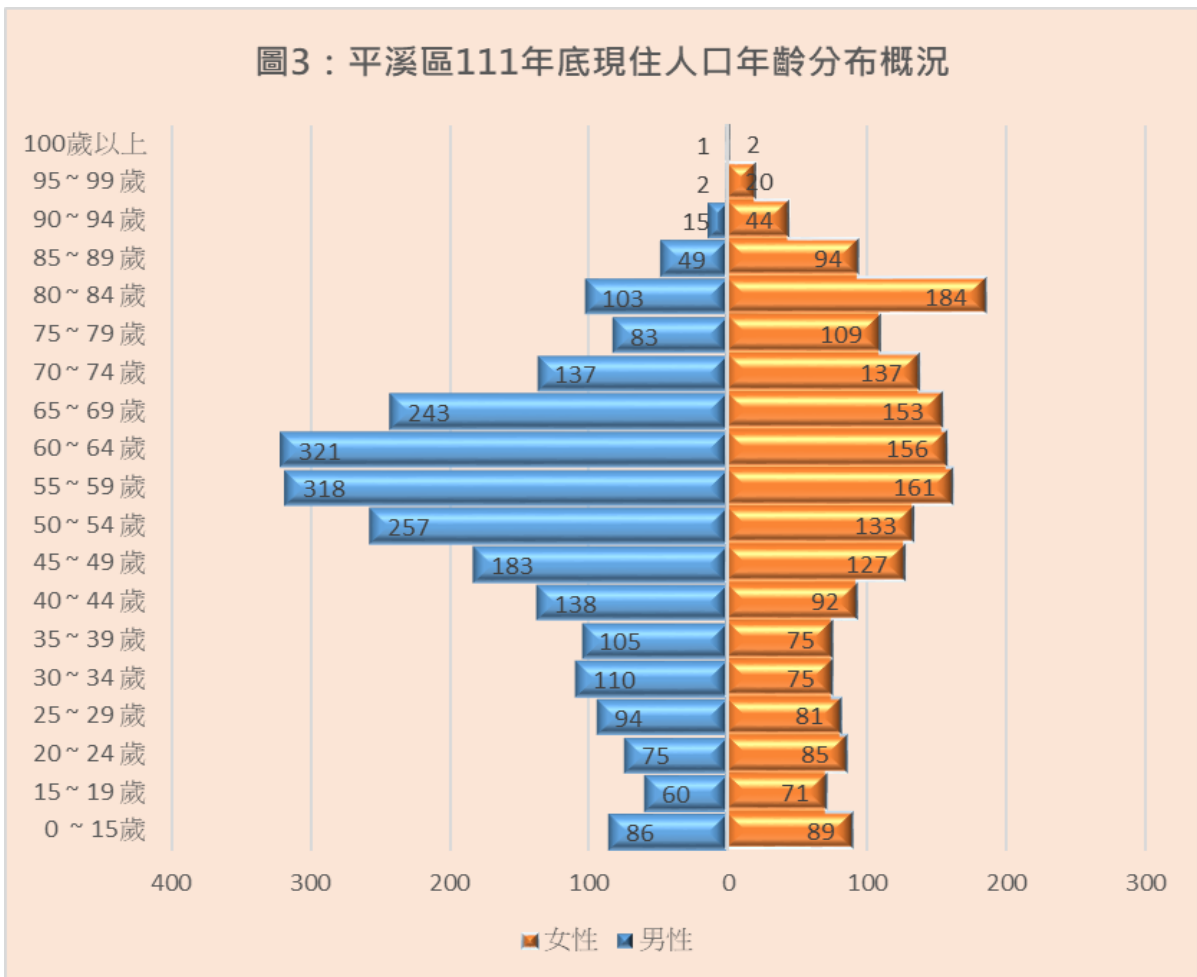
本區 111 年底幼年人口(0 歲至 14 歲)175 人，占全區人口 4.10%，青壯年人口(15 歲至 64 歲) 2,717 人占 63.66%，老年人口(65 歲以上) 1,376 人占 32.24%，幼年人口比率持續下滑，老年人口比率持續攀升，而青壯年人口比率也是近 10 年來最低，青壯年人口數從 102 年最高點開始逐年下降，人口結構改變，老化情形日趨嚴重，近年來老化指數由 371.59%增加至 786.29%，老年人口比率為 32.24%，顯示本區是超高齡社會(老年人口比率超過 20%)。

扶養比係指依賴人口對有工作能力人口的比率，亦即幼年人口及老年人口對青壯年人口的比率，可看出每百位工作年齡人口所需扶養之依賴人口數；本區近 10 年來，扶養比由 51.16%增加至 57.09%，主要是青壯年人口下降較多，老年人口增加所致，顯示目前工作年齡人口之扶養負擔逐漸加重。

就男性而言，111 年幼年人口為 86 人、青壯年人口為 1,661 人、老年人口為 633 人，分別較 110 年底減少 14 人、減少 40 人及增加 11 人；就女性而言，111 年底幼年人口為 89 人、青壯年人口為 1,056 人、老年人口為 743 人，分別較 110 年底減少 2 人、減少 13 人及減少 7 人。



資料來源:新北市政府民政局



資料來源:新北市政府民政局

表 2：平溪區三階段人口、扶養比及老化指數

單位:人:%

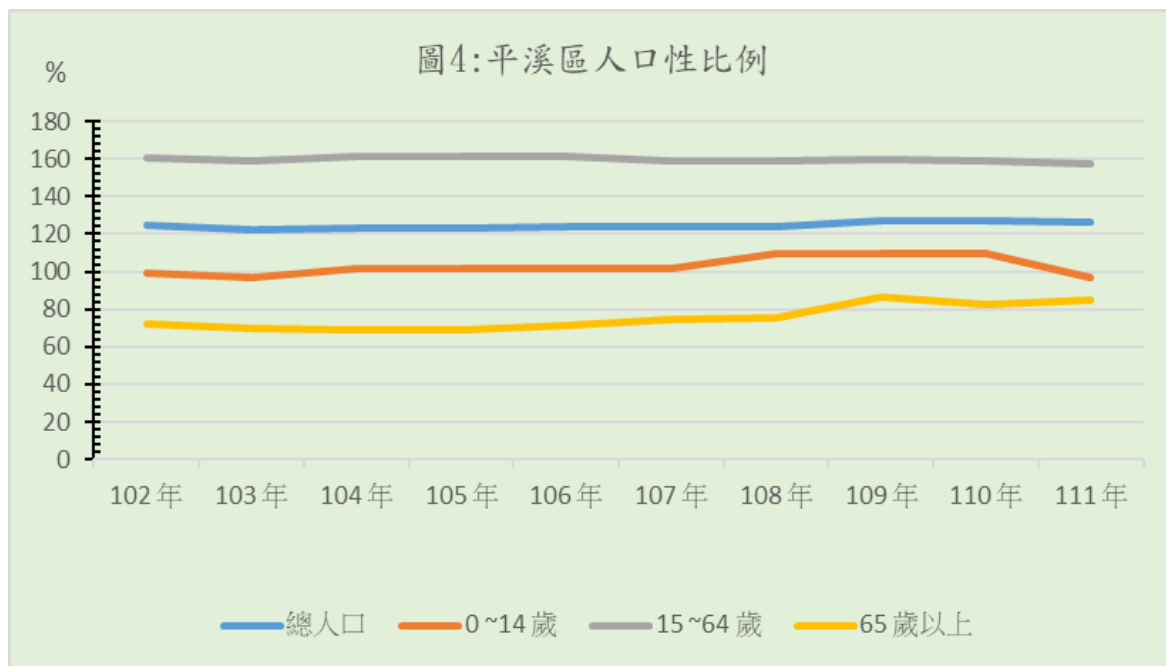
年底別	年底人口數									百分比			扶養比	老化指數
	0~14 歲(幼年)			15~64 歲(青壯年)			65 歲以上(老年)			0~14 歲(幼年)	15~64 歲(青壯年)	65 歲以上(老年)		
	計	男	女	計	男	女	計	男	女					
民國 102 年	359	179	180	3,309	2,038	1,271	1,334	559	775	7.18	66.15	26.67	51.53	371.59
民國 103 年	343	169	174	3,269	2,006	1,263	1,342	551	791	6.92	65.99	27.05	51.54	391.25
民國 104 年	333	168	165	3,205	1,978	1,227	1,336	545	791	6.83	65.76	27.41	52.07	401.20
民國 105 年	310	156	154	3,134	1,936	1,198	1,334	546	788	6.49	65.59	27.92	52.46	430.32
民國 106 年	297	150	147	3,083	1,903	1,180	1,339	559	780	6.29	65.33	28.37	53.07	450.84
民國 107 年	278	140	138	3,039	1,867	1,172	1,349	576	773	5.96	65.13	28.91	53.54	485.25
民國 108 年	243	127	116	2,948	1,811	1,137	1,355	581	774	5.35	64.85	29.81	54.21	557.61
民國 109 年	210	110	100	2,852	1,755	1,097	1,362	608	754	4.75	64.47	30.79	55.12	648.57
民國 110 年	191	100	91	2,770	1,701	1,069	1,372	622	750	4.41	63.93	31.66	56.43	718.32
民國 111 年	175	86	89	2,717	1,661	1,056	1,376	633	743	4.10	63.66	32.24	57.09	786.29
111 較 110 年增減數	-16	-14	-2	-53	-40	-13	4	11	-7	-	-	-	-	-
111 較 110 年增減率	-8.38	-14	-2.2	-1.91	-2.23	-1.22	0.29	1.77	-0.93	-	-	-	-	-

資料來源：內政部戶政司、新北市政府民政局。

說明：1.扶養比=(0~14 歲人口+65 歲以上人口)/(15~64 歲人口)*100。

2.老化指數=(65 歲以上人口/0~14 歲人口)*100

性比例係指每一百個女性相對的男性人口，依三階段年齡人口性比例觀察，近 10 年來 0-14 歲在 96.63%至 109.89%間，15-64 歲性比例偏高在 157.29%至 161.60%間，65 歲以上在 68.90%至 86.64%間，本區總人口性比例從民國 102 年 124.71%至 111 年 126.08%，稍有起伏，主要受男女性別老化結構因素所致。



資料來源:新北市政府民政局

表 3 : 平溪區人口性比例按三階段年齡組分

單位:%

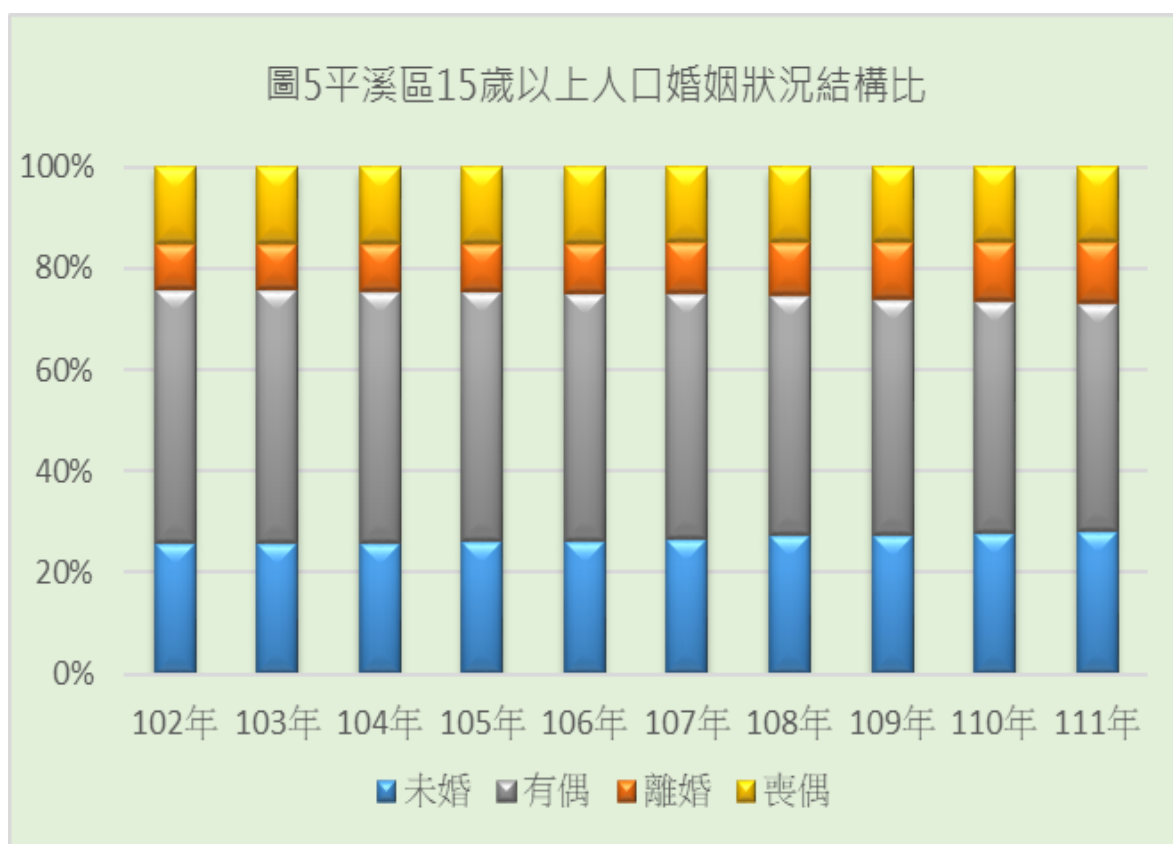
年別	總人口 性比例	性比例		
		0~14歲	15~64歲	65歲以上
民國 102 年	124.71	99.44	160.35	72.13
民國 103 年	122.35	97.13	158.83	69.66
民國 104 年	123.27	101.82	161.21	68.90
民國 105 年	123.27	101.30	161.60	69.29
民國 106 年	123.97	102.04	161.27	71.67
民國 107 年	124.00	101.45	159.30	74.51
民國 108 年	124.27	109.48	159.28	75.06
民國 109 年	126.76	110	159.98	86.64
民國 110 年	126.86	109.89	159.12	82.93
民國 111 年	126.08	96.63	157.29	85.2

資料來源：新北市政府民政局

貳、婚姻概況

111 年底 15 歲以上人口計 4,093 人，其中未婚者為 1,150 人占 28.10%；有偶者為 1,850 人占 45.20%；離婚者為 483 人占 11.80%；喪偶者為 610 人 14.90%；有偶者比率呈逐年下降趨勢，離婚及喪偶者比率則逐年上升。

未婚、有偶及離婚男性多於女性，喪偶女性多於男性，除因女性平均餘命較長外，亦顯示喪偶女性多未再婚。本區 15 歲以上人口未婚狀況之性比例，近年均呈下降趨勢，其中 111 年底未婚、有偶及離婚者性比例分別為 158.43、170.07 及 189.22 呈男性多於女性之現象，喪偶者為 21.51 低於 100，為女性多於男性。



資料來源：新北市政府民政局

表 4：平溪區 15 歲以上人口婚姻概況

單位:人；%

年底別	性別	合計	未 婚		有 配 偶		離 婚		喪 偶	
			人數	性比例	人數	性比例	人數	性比例	人數	性比例
102 年	計	4,643	1,203	179.12	2,318	161.92	423	187.76	699	19.90
	男	2,597	772		1,433		276		116	
	女	2,046	431		885		147		583	
103 年	計	4,611	1,197	174.54	2,298	158.78	424	188.44	692	18.70
	男	2,557	761		1,410		277		109	
	女	2,054	436		888		147		583	
104 年	計	4,541	1,179	176.76	2,253	160.76	426	187.84	683	17.76
	男	2,523	753		1,389		278		103	
	女	2,018	426		864		148		580	
105 年	計	4,468	1,165	175.41	2,200	160.66	431	193.20	672	17.48
	男	2,482	742		1,356		284		100	
	女	1,986	423		844		147		572	
106 年	計	4,421	1,162	173.41	2,155	163.45	440	187.58	664	17.94
	男	2,462	737		1,337		287		101	
	女	1,959	425		818		153		563	
107 年	計	4,388	1,165	170.30	2,125	161.06	442	198.65	656	18.84
	男	2,443	734		1,311		294		104	
	女	1,945	431		814		148		552	
108 年	計	4,303	1,179	159.12	2,034	165.54	448	198.67	642	18.89
	男	2,392	724		1,268		298		102	
	女	1,911	455		766		150		540	
109 年	計	4,214	1,151	158.65	1,968	170.33	471	200	624	19.77
	男	2,363	706		1,240		314		103	
	女	1,851	445		728		157		521	
110 年	計	4,142	1,150	157.85	1,900	171.43	472	191.36	620	21.33
	男	2,323	704		1,200		310		109	
	女	1,819	446		700		162		511	
111 年	計	4,093	1,150	158.43	1,850	170.07	483	189.22	610	21.51
	男	2,294	705		1,165		316		108	
	女	1,799	445		685		167		502	

資料來源：新北市政府民政局

按年齡別分，111 年未婚者性比例大多男性多於女性；有偶者為 40 歲以上呈男性多於女性，離婚者年齡別 30 歲以上皆為男性多於女性(除 75~79 歲女性多於男性外)，喪偶者各年齡層皆為女性多於男性(除 55~59 歲男性多於女性外)，顯示女性喪偶再婚人數較男性為少，另男性平均壽命較女性為短及女性平均結婚年齡較男性為早等影響人口婚姻結構狀況之因素。

表 5：平溪區 111 年底 15 歲以上人口婚姻概況

單位:人:%

年齡別	性別	合計	未婚		有偶		離婚		喪偶	
			人數	性比例	人數	性比例	人數	性比例	人數	性比例
15 ~ 19 歲	計	131	131		0		0		0	
	男	60	60	84.51	0	0	0	0	0	0
	女	71	71		0		0			
20 ~ 24 歲	計	160	148	100	9	12.50	3	0	0	0
	男	75	74		1		0		0	
	女	85	74		8		3		0	
25 ~ 29 歲	計	175	146	128.13	23	64.29	6	100	0	0
	男	94	82		9		3		0	
	女	81	64		14		3		0	
30 ~ 34 歲	計	185	127	170.21	46	100	12	140.00	0	0
	男	110	80		23		7		0	
	女	75	47		23		5		0	
35 ~ 39 歲	計	180	103	212.12	62	67.57	14	250.00	1	0
	男	105	70		25		10		0	
	女	75	33		37		4		1	
40 ~ 44 歲	計	230	88	266.67	107	118.37	31	106.67	4	0
	男	138	64		58		16		0	
	女	92	24		49		15		4	
45 ~ 49 歲	計	310	117	234.29	138	105.97	52	136.36	3	0
	男	183	82		71		30		0	
	女	127	35		67		22		3	
50 ~ 54 歲	計	390	105	218.18	191	169.01	86	309.52	8	0
	男	257	72		120		65		0	
	女	133	33		71		21		8	
55 ~ 59 歲	計	479	85	183.33	293	221.98	89	161.76	12	100
	男	318	55		202		55		6	
	女	161	30		91		34		6	
60 ~ 64 歲	計	477	46	253.85	311	217.35	86	309.52	34	41.67
	男	321	33		213		65		10	
	女	156	13		98		21		24	
65 ~ 69 歲	計	396	32	220	247	212.66	61	221.05	56	24.44
	男	243	22		168		42		11	
	女	153	10		79		19		45	
70 ~ 74 歲	計	274	14	100	168	158.46	26	116.67	66	24.53
	男	137	7		103		14		13	
	女	137	7		65		12		53	
75 ~ 79 歲	計	192	3	0	104	160	9	80	76	20.63
	男	83	2		64		4		13	
	女	109	1		40		5		63	
80 ~ 84 歲	計	287	3	50	112	211.11	4	100	168	16.67
	男	103	1		76		2		24	
	女	184	2		36		2		144	
85 ~ 89 歲	計	143	1	0	33	371.43	2	0	107	22.99
	男	49	1		26		2		20	
	女	94	0		7		0		87	
90 ~ 94 歲	計	59	1	0	6	0	0	0	52	20.93
	男	15	0		6		0		9	
	女	44	1		0		0		43	
95 ~ 99 歲	計	22	0	0	0	0	2	0	20	5.26
	男	2	0		0		1		1	
	女	20	0		0		1		19	
100 歲以上	計	3	0	0	0	0	0	0	3	50
	男	1	0		0		0		1	
	女	2	0		0		0		2	

資料來源：新北市政府民政局

參、教育概況

111 年底 15 歲以上現住人口數 4,093 人，其中不識字者人數為 171 人，不識字者之性別比近年來皆低於 11，顯示出不識字女性人數多於男性，主要係早年教育不普及又重男輕女傳統觀念，不識字人口多為老年女性人口，111 年底男性識字率為 99.30%，女性識字率為 91.38%。

而識字者之性別比近年來大於 100 者居多，呈現男性多於女性，教育程度越高、性別比例就越大，111 年底教育程度為碩士及大學(含專科)，性別比分為 151.72 及 118.23，教育程度為高中職及國中者性別分為 193.47 及 199.69，教育程度為國小及博士者性別比低於 100 以下，分別為 58.04 及 33.33。

本區 111 年底 15 歲以上男性人口數 2,294 人，其中教育程度為高中(職)者人數最多計 859 人(占 37.45%)，較 110 年底增加 3 人，國中(含初職)者人數次之計 651 人(占 28.38%)，較 110 年底減少 21 人，大學以上者人數再次之計 454 人(占 19.79%)，較 110 年底增加 6 人。

本區 111 年底 15 歲以上女性人口數 1,799 人，其中教育程度為小學(含自修)者人數最多計 460 人(占 25.57%)，高中(職)者人數最次之計 444 人(占 24.68%)，較 110 年底減少 7 人，大學以上者人數再次之計 384 人(占 21.35%)，較 110 年底增加 23 人，顯示教育程度提升。

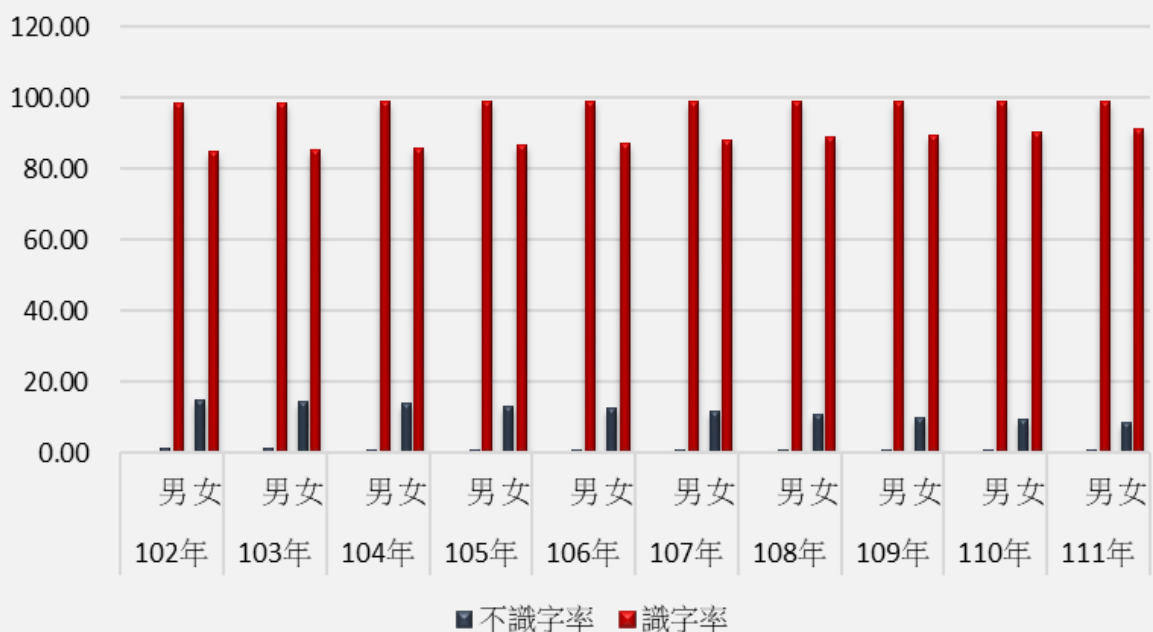
表 6：平溪區 15 歲以上現住人口教育程度結構

單位:人:%

年底別	性別	合計	博士	碩士	大學 (含專科)	高中 (職)	國中 (含初職)	小學 (含自修)	不識字	識字率
102 年	計	4,643	2	58	730	1275	1114	1125	339	92.70
	男	2,597	2	38	414	852	748	513	30	98.84
	女	2,046	0	20	316	423	366	612	309	84.90
103 年	計	4,611	2	54	756	1313	1087	1073	326	92.93
	男	2,557	2	36	425	863	734	467	30	98.83
	女	2,054	0	18	331	450	353	606	296	85.59
104 年	計	4,541	2	56	757	1309	1081	1028	308	93.22
	男	2,523	2	35	428	864	728	438	28	98.89
	女	2,018	0	21	329	445	353	590	280	86.12
105 年	計	4,468	2	61	742	1307	1079	991	286	93.60
	男	2,482	2	36	425	854	728	412	25	98.99
	女	1,986	0	25	317	453	351	579	261	86.86
106 年	計	4,421	2	61	766	1310	1061	950	271	93.87
	男	2,462	2	35	435	862	715	388	25	98.98
	女	1,959	0	26	331	448	346	562	246	87.44
107 年	計	4,388	2	70	790	1316	1054	904	252	94.26
	男	2,443	2	40	450	858	708	361	24	99.02
	女	1,945	0	30	340	458	346	543	228	88.28
108 年	計	4,303	3	72	793	1312	1037	857	229	94.69
	男	2,932	3	41	447	855	694	332	20	99.16
	女	1,911	0	31	346	457	343	525	209	89.06
109 年	計	4,214	4	70	800	1302	1025	805	208	95.06
	男	2,363	3	38	450	856	687	310	19	99.20
	女	1,851	1	32	350	446	338	495	189	89.79
110 年	計	4,142	3	70	809	1307	999	761	193	95.34
	男	2,323	3	39	448	856	672	286	19	99.18
	女	1,819	0	31	361	451	327	475	174	90.43
111 年	計	4,093	4	73	838	1303	977	727	171	95.82
	男	2,294	3	44	454	859	651	267	16	99.30
	女	1,799	1	29	384	444	326	460	155	91.38

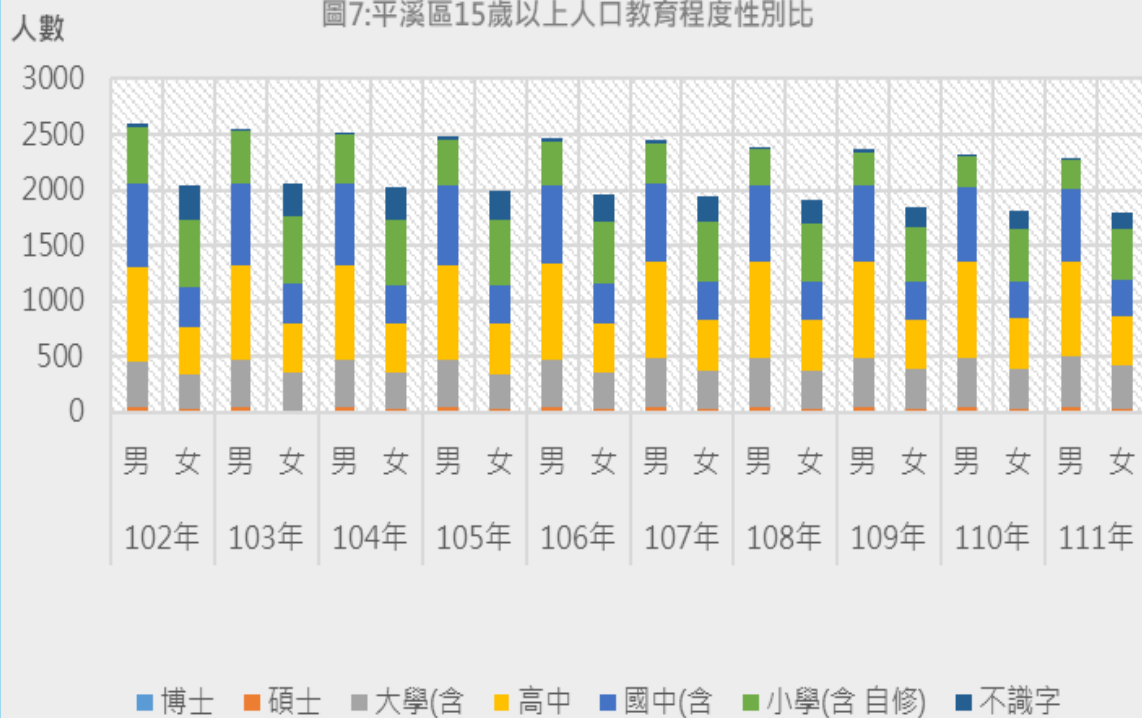
資料來源：新北市政府民政局

圖6:平溪區15歲以上人口教育性別比



資料來源：新北市政府民政局

圖7:平溪區15歲以上人口教育程度性別比



資料來源：新北市政府民政局

肆、社會福利

一、低收入戶

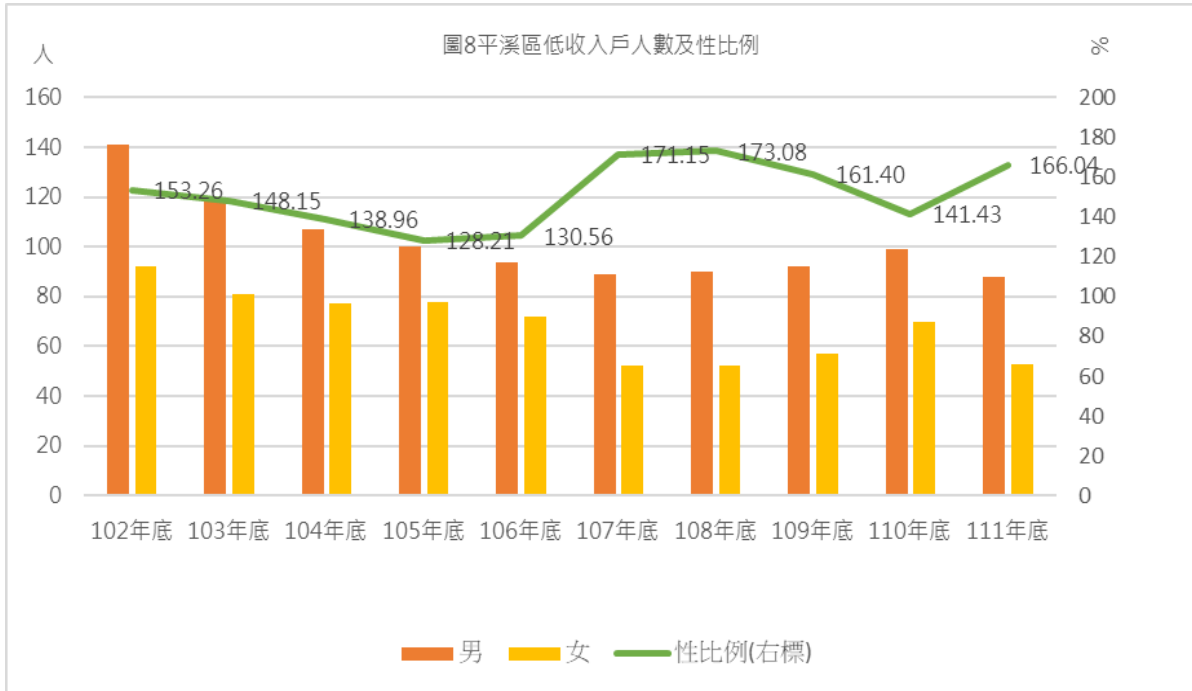
本區111年底低收入戶人口為141人，其中男性為88人(占62.41%)，女性為53人(占37.59%)，與110年相較男性低收入戶人口數99人減少了11人，女性人口數70人減少了17人，以增減率來看男性低收入戶人口減少11.11%，女性則減少24.29%。

表7:新北市平溪區低收入戶人數

單位:人；%

年度	總計	男		女	
		人數	比率	人數	比率
102 年底	233	141	60.52	92	39.48
103 年底	201	120	59.70	81	40.30
104 年底	184	107	58.15	77	41.85
105 年底	178	100	56.18	78	43.82
106 年底	166	94	56.63	72	43.37
107 年底	141	89	63.12	52	36.88
108 年底	142	90	63.38	52	36.62
109 年底	149	92	61.74	57	38.26
110 年底	169	99	58.58	70	41.42
111 年底	267	88	62.41	53	37.59
111 較 110 年增減數	-28	-11		-17	
111 較 110 年增減率	-16.57	-11.11		-24.29	

資料來源:本所社會人文課



資料來源:本所社會人文課

二、中低收入戶

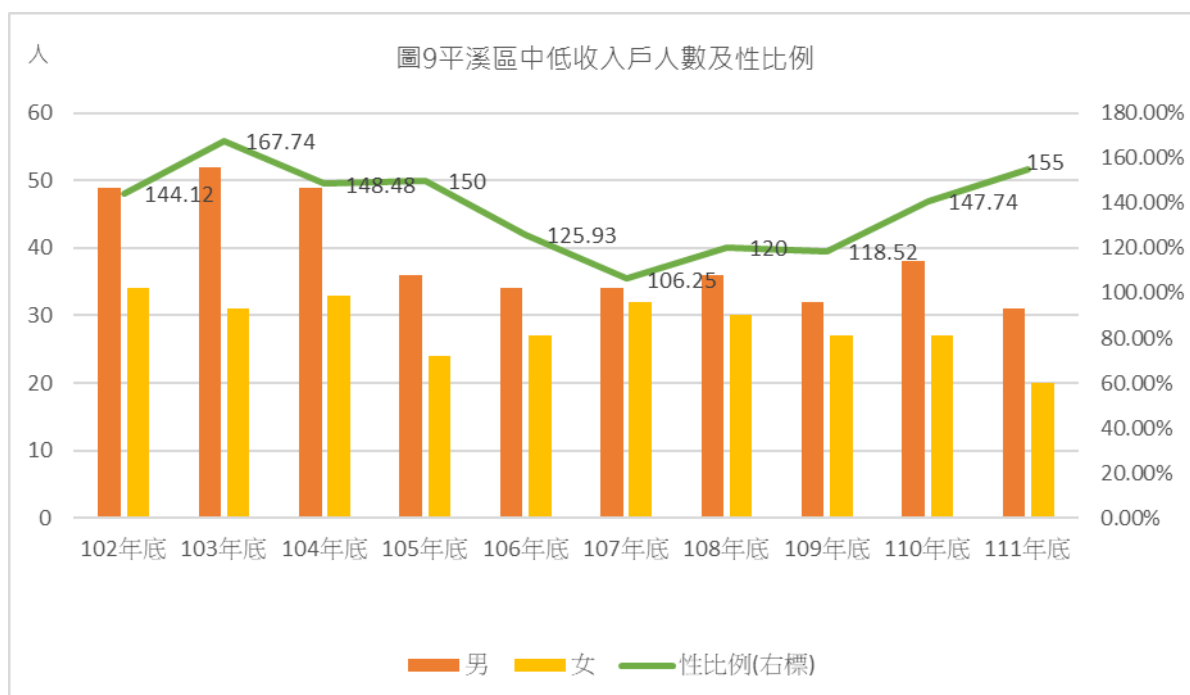
本區 111 年中低收入戶人口為 51 人，其中男性為 31 人(佔 60.78%)，女性為 20 人(佔 39.22%)，與 110 年相較男性中低收入戶人口數減少 7 人，女性減少 7 人，以增減率來看男性中低收入戶人口減少 18.42%，女性中低收入戶人口減少 25.93%。

表8:新北市平溪區中低收入戶人數

單位:人 ; %

年度	總計	男		女	
		人數	比率	人數	比率
102 年底	83	49	59.04	34	40.96
103 年底	83	52	62.65	31	37.35
104 年底	82	49	59.76	33	40.24
105 年底	60	36	60.00	24	40.00
106 年底	61	34	55.74	27	44.26
107 年底	66	34	51.52	32	48.48
108 年底	66	36	54.55	30	45.45
109 年底	59	32	54.24	27	45.76
110 年底	65	38	58.46	27	41.54
111 年底	51	31	68.42	20	31.58
111 年較 110 年 增減數	-17	-7		-7	
111 年較 110 年 增減率	-21.21	-18.42		-25.95	

資料來源:本所社會人文課



資料來源:本所社會人文課

三、社區發展協會

本區社區發展協會會員人數，以性別分則男性高於女性，會員人數呈減少趨勢。

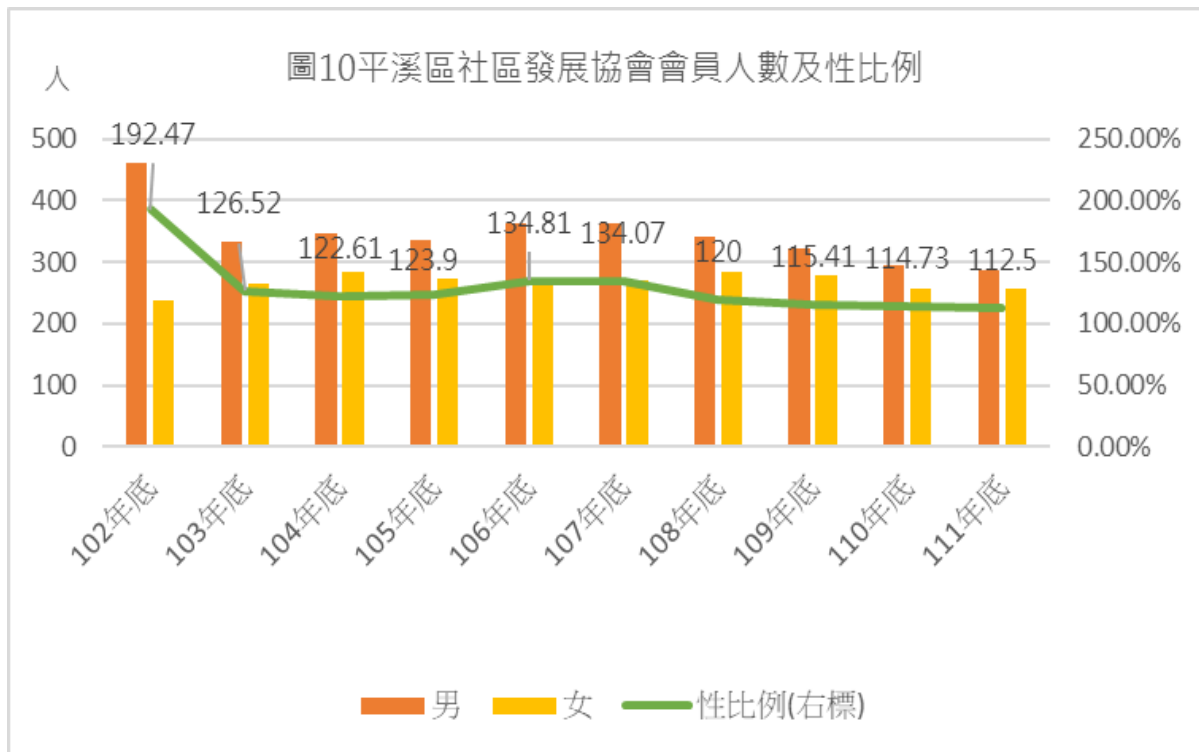
本區 111 年底社區發展協會會員人數合計 544 人，男性計 288 人(占 52.94 百分點)，女性計 256 人(占 47.06 百分點)，其性比例 112.50 百分點；分別較 110 年底合計減少 10 人(-1.81 百分點)，男性減少 8 人(-2.70 百分點)，女性減少 2 人(-0.78 百分點)。社區發展協會會人數從 102 年底人數 699 人至 1101 年底 544 人有減少之趨勢，男女性比例差距由 102 年 192.47 百分點逐年拉近至 111 年 112.50 百分點。

表 9:新北市平溪區社區發展協會會員概況

單位:人:%

年度	總計	男		女		性比例
		人數	比率	人數	比率	
102 年底	699	460	65.81	239	34.19	192.47
103 年底	598	334	55.85	264	44.15	126.52
104 年底	630	347	55.08	283	44.92	122.61
105 年底	609	337	55.34	272	44.66	123.90
106 年底	634	364	57.41	270	42.59	134.81
107 年底	632	362	57.28	270	42.72	134.07
108 年底	627	342	54.55	285	45.45	120.00
109 年底	601	322	53.58	279	46.42	115.41
110 年底	554	296	53.43	258	46.57	114.73
111 年底	544	288	53.43	256	46.57	114.73
111 較 110 年增減數	-10	-8	-	-2	-	-
111 較 110 年增減率	-1.81	-2.70	-	-0.78	-	-

資料來源:本所社會人文課

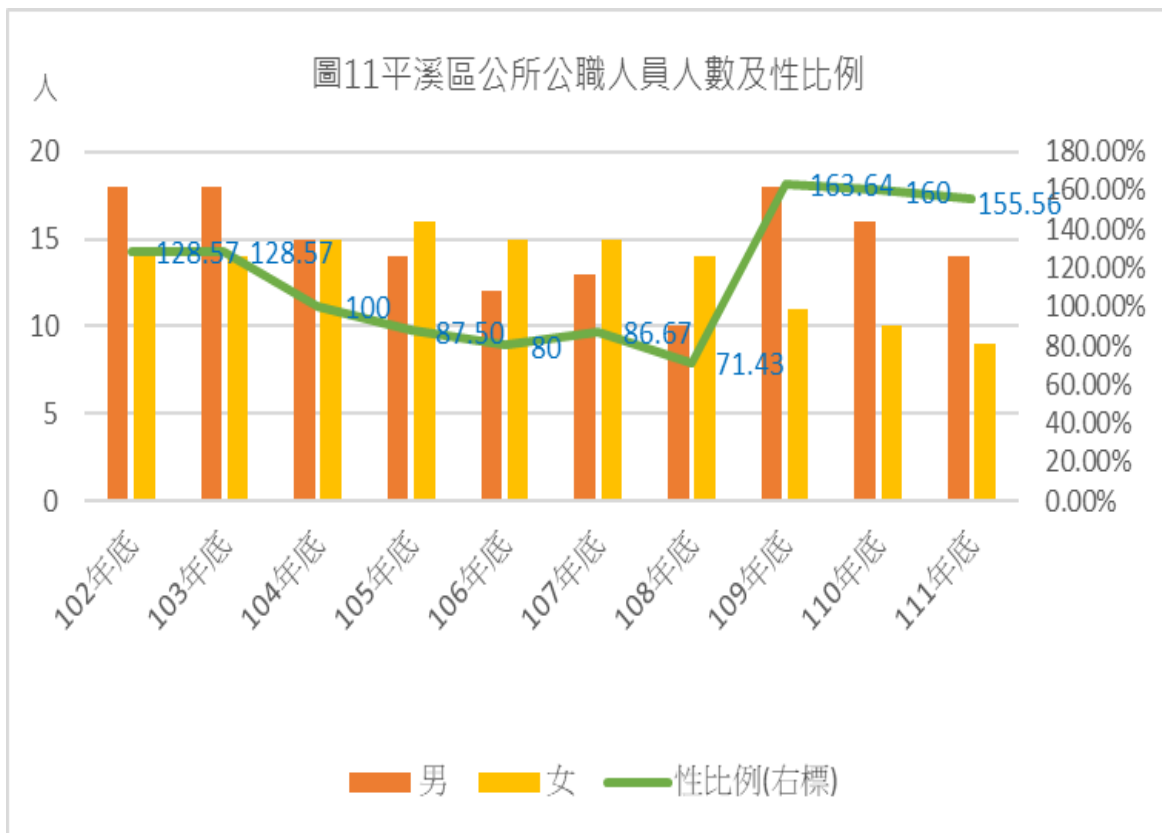


資料來源:本所社會人文課

伍、政府服務

本所公職人員 111 年人數為 23 人，其中男性為 14 人(占 60.87%)，女性為 9 人(占 39.13%)，與 110 年相較年男性人數減少 2 人，女性減少 1 人，以增減率來看男性人數減少 12.50%，女性則減少 10%。

本所職員近 10 年來性比例由 102 年、103 年為 128.57%，而 105 年起至 108 年均低於 100 以下，呈現女性多於男性之現象，然 109 年起至 111 年則男性多於女性，性比例分別為 163.64%、160%、155.56%。



資料來源：平溪區公所人事管理員

表 10:新北市平溪區公所公職人員性別概況

單位:人:%

年度	總計	男		女		性比例
		人數	比率	人數	比率	
102 年底	32	18	56.25	14	43.75	128.57
103 年底	32	18	56.25	14	43.75	128.57
104 年底	30	15	50.00	15	50.00	100.00
105 年底	30	14	46.67	16	53.33	87.50
106 年底	27	12	44.44	15	55.56	80.00
107 年底	28	13	46.43	15	53.57	86.67
108 年底	24	10	41.67	14	58.33	71.43
109 年底	29	18	62.07	11	37.93	163.64
110 年底	26	16	61.54	10	38.46	160.00
111 年底	23	14	60.87	9	39.13	155.56
111 較 110 年增減數	-3	-2	-	-1	-	-
111 較 110 年增減率	-11.54	-12.50	-	-10	-	-

資料來源：平溪區公所人事管理員

新北市平溪區性別圖像

資料期間:111年

出版者:新北市平溪區公所

編輯:新北市平溪區公所會計室

地址:22641新北市平溪區平溪街45號

電話(02)2495-1510

出版日期:中華民國112年8月

創刊年月:中華民國112年8月

本刊同時登載於平溪區公所網站

網址為[http:// www.pingxi.ntpc.gov.tw/](http://www.pingxi.ntpc.gov.tw/)

