

11月30日起要掛車牌了!
我該怎麼做?
Bắt đầu từ 30/11/2022 phải treo biển số rồi!
Tôi cần làm những gì?

電 動 自 行 車

Xe đạp điện

微型電動二輪車

Xe điện hai bánh cỡ nhỏ

以電力為主，最大行駛速率在25km/hr以下，且車重不含電池在40kg以下或車重含電池在60kg以下之二輪車輛

Xe hai bánh chủ yếu chạy bằng điện, tốc độ chạy cao nhất từ 25km/giờ trở xuống, trọng lượng xe dưới 40kg không tính ắc-quy hoặc trọng lượng xe dưới 60kg có tính ắc-quy.

申領牌照、實車查核
異動登記作業

Xin cấp biển số xe

Kiểm tra xe thực tế

Thủ tục đăng ký sửa đổi

Q&A!

買了一台全新的微型電動二輪車！

Khi mua một chiếc...xe điện hai bánh cỡ nhỏ!



領牌時需要準備以下資料及費用！
Khi xin cấp biển số xe cần chuẩn bị các giấy tờ và lệ phí như sau:

- 身分證明文件**
Giấy tờ chứng minh thân phận

 - * 個人名義申請者 Trường hợp cá nhân xin cấp:
 繳驗 **車主國民身分證正本** (或軍人身分證或僑居留證)
 Nộp **bản chính CMND Đài Loan của chủ xe** (hoặc CM quân nhân hoặc Thẻ cư trú)
 - * 公司、行號名義申請者
 Trường hợp công ty, hộ kinh doanh xin cấp
 繳驗 **公司、行號主管機關核准登記之公文** (公司含登記表) 核發之登記證明書 (公司行號名義) 為影本者，另繳驗該公司行號最新一期繳納營業稅證明文件影本。
 Nộp **công văn mà cơ quan chủ quản cấp duyệt đăng ký cho công ty, hộ kinh doanh** (Công ty phải có Đơn đăng ký) Trường hợp chứng nhận đăng ký được cấp (với danh nghĩa là công ty, hộ kinh doanh) là bản photocopy, ngoài ra còn phải nộp thêm bản photocopy chứng nhận nộp thuế kinh doanh kỳ gần nhất của công ty, hộ kinh doanh đó.
- 實車查核完成之新領牌照登記書**
Phiếu đăng ký lấy biển số mới sau khi đã hoàn thành kiểm tra xe

X2

 - * 製造廠或進口商出廠實車查核者
 Trường hợp do nhà sản xuất hoặc nhà nhập khẩu kiểm tra xe thực tế khi xuất xưởng, 1年內應辦理領牌手續
 Trong vòng 1 năm phải làm thủ tục nhận biển số
 - * 監理單位實車查核者
 Trường hợp do đơn vị đăng kiểm kiểm tra xe thực tế
 合格日起一個月內需完成領照手續
 Phải hoàn tất thủ tục lấy đăng ký trong vòng 1 tháng kể từ ngày kiểm tra đạt yêu cầu.
- 來歷證明**
Chứng minh nguồn gốc

 - * 國產車 Xe sản xuất trong nước
 國內製造車輛之出廠證明
 Chứng nhận xuất xưởng của xe sản xuất trong nước
 - * 進口車 Xe nhập khẩu
 海關進口與貨物稅完(免)稅證明書
 Chứng nhận đã nộp (được miễn) thuế nhập khẩu và thuế hàng hóa của hải quan
- 統一發票**
Hóa đơn có mã số thuế

 - * 需註明買受人、車架號碼
 Phải ghi rõ người mua, số khung xe
- 安全審驗合格證明書**
Chứng nhận kiểm định an toàn đạt yêu cầu
- 有效期間超過30日以上的強制汽車責任保險證**
Chứng nhận bảo hiểm trách nhiệm bắt buộc xe ô tô có hiệu lực 30 ngày trở lên
- 印章**
Con dấu

號牌 300元/面
AB55678
 Biển số 300 Đài tệ/tấm

行照 150元/枚
 Giấy đăng ký xe 150 Đài tệ/tờ

使用中未領牌微型電動二輪車。 Xe điện hai bánh cỡ nhỏ đang sử dụng nhưng chưa lấy biển số



領牌時需要準備以下資料及費用！
Khi xin cấp biển số xe cần chuẩn bị các giấy tờ và lệ phí như sau:

1 身分證明文件 Giấy tờ chứng minh thân phận

* 個人名義申請者 Trường hợp cá nhân xin cấp:

繳驗 **車主國民身分證正本** (或軍人身分證或僑民居留證)

Nộp **bản chính CMND Đài Loan của chủ xe** (hoặc CM quân nhân hoặc Thẻ cư trú)



* 公司、行號名義申請者

Trường hợp công ty, hộ kinh doanh xin cấp

繳驗 **公司、行號主管機關核准登記之公文** (公司含登記表) 核發之登記證明書 (公司行號名義) 為影本者，另繳驗該公司行號最新一期繳納營業稅證明文件影本。

Nộp **công văn mà cơ quan chủ quản cấp duyệt đăng ký cho công ty, hộ kinh doanh** (Công ty phải có Đơn đăng ký)

Trường hợp chứng nhận đăng ký được cấp (với danh nghĩa là công ty, hộ kinh doanh) là bản photocopy, ngoài ra còn phải nộp thêm bản photocopy chứng nhận nộp thuế kinh doanh kỳ gần nhất của công ty, hộ kinh doanh đó.

2 實車查核完成之新領牌照登記書 Phiếu đăng ký lấy biển số mới sau khi đã hoàn thành kiểm tra xe

* 製造廠或進口商出廠實車查核者

Trường hợp do nhà sản xuất hoặc nhà nhập khẩu kiểm tra xe thực tế khi xuất xưởng,

1年內應辦理領牌手續

Trong vòng 1 năm phải làm thủ tục nhận biển số

* 監理單位實車查核者

Trường hợp do đơn vị đăng kiểm kiểm tra xe thực tế

合格日起一個月內需完成領照手續

Phải hoàn tất thủ tục lấy đăng ký trong vòng 1 tháng kể từ ngày kiểm tra đạt yêu cầu.



3 來歷證明 Chứng minh nguồn gốc

* 國產車 Xe sản xuất trong nước

國內製造車輛之出廠證明

Chứng nhận xuất xưởng của xe sản xuất trong nước

* 進口車

海關進口與貨物稅完(免)稅證明書

Chứng nhận đã nộp (được miễn) thuế nhập khẩu và thuế hàng hóa của hải quan

4 統一發票

Hóa đơn có mã số thuế

* 需註明買受人、車架號碼

Phải ghi rõ người mua, số khung xe

* 如有遺失得由原車主以切結方式辦理

Nếu bị mất phải do chủ xe ban đầu làm cam kết.



以上證件如有遺失，得由原製造廠或進口商出具證明文件。

Nếu bị mất những giấy tờ nêu trên, phải xin nhà sản xuất hoặc nhà nhập khẩu ban đầu cấp giấy tờ xác nhận.

若原製造廠或進口商主體已不存在，則由微電車相關產業公(協)會出具證明文件方式辦理。

Nếu nhà sản xuất hoặc nhà nhập khẩu ban đầu không còn hoạt động, phải xin Nghiệp đoàn (Hiệp hội) ngành liên quan đến xe điện cỡ nhỏ cấp giấy tờ xác nhận.

5 有效期間超過30日以上的強制汽車責任保險證

Chứng nhận bảo hiểm trách nhiệm bắt buộc xe ô tô có hiệu lực 30 ngày trở lên

6 印章

Con dấu

AB55678

號牌 300元/面

Biển số 300 Đài tệ/tấm



行照 150元/枚

Giấy đăng ký xe 150 Đài tệ/tờ



公路總局廣告

Quảng cáo của Tổng cục đường bộ

已經領牌的微型電動二輪車過戶， 需要實車查核嗎？

Sang tên xe điện hai bánh cỡ nhỏ đã
được cấp biển số, có cần kiểm tra xe
thực tế không?

Theo nguyên tắc

* 出廠滿5年者

xe xuất xưởng tròn 5 năm

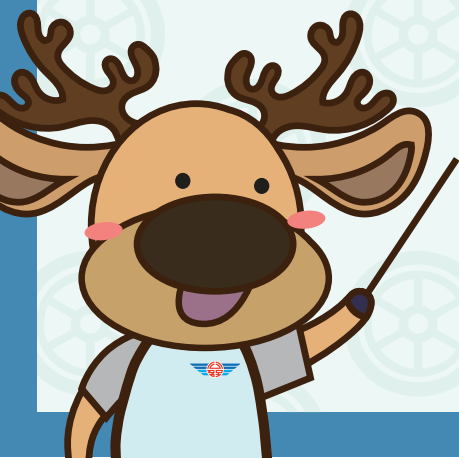


原則須實車查核!

cần phải kiểm tra xe thực tế!

例外: 自實車查核合格日起6個月內，
辦理過戶時免再實車查核!

Ngoại lệ: Trong vòng 6 tháng kể từ
ngày kiểm tra xe thực tế đạt yêu cầu,
mà làm sang tên thì được miễn kiểm
tra xe thực tế!



微型電動二輪車 什麼時候需要實車查核？

Xe điện hai bánh cỡ nhỏ

Khi nào cần phải tiến hành kiểm tra xe thực tế?



有下列情況時，須辦理查核
Cần phải kiểm tra xe thực tế
trong các trường hợp sau đây:

1 全新微電車申請牌照

Xe điện cỡ nhỏ mới hoàn toàn xin cấp đăng ký



製造廠或進口商出廠已實車查核，免再實車查核
Nhà sản xuất hoặc nhà nhập khẩu đã thực hiện kiểm tra xe thực tế khi xuất xưởng, được miễn kiểm tra xe thực tế.

2 繳(註)、吊銷重領申請牌照

Xin cấp lại biển số đối với trường hợp đã nộp (để xin tiêu hủy), bị thu hồi.



3 使用中且經審驗合格之微電車申請牌照

Xe điện cỡ nhỏ đang sử dụng và đã được kiểm định đạt yêu cầu xin cấp biển số.



4 遺損換牌

Biển số xe bị mất, hỏng xin cấp lại



5 出廠5年以上申請過戶者

Xe xuất xưởng 5 năm trở lên làm thủ tục sang tên

6 車輛失竊後尋獲者

Tìm thấy xe bị mất cắp

微型電動二輪車 實車查核有效期間多久？

Xe điện hai bánh cỡ nhỏ

Kiểm tra xe thực tế có thời hạn là bao lâu?



* 製造廠或進口商出廠實車查核者

Trường hợp do nhà sản xuất hoặc nhà nhập khẩu kiểm tra xe thực tế khi xuất xưởng,

1年內應辦理領牌手續。

Trong vòng 1 năm phải làm thủ tục xin cấp biển số.

* 監理單位實車查核者

Trường hợp do đơn vị đăng kiểm kiểm tra xe thực tế

合格日起一個月內需完成領照手續，逾期應重新申辦。

Trong vòng 1 tháng từ ngày kiểm định đạt yêu cầu

phải hoàn tất thủ tục xin cấp biển số,

nếu quá hạn nêu trên phải nộp hồ sơ xin lại từ đầu.

各項實車查核均不需費用喔！

Toàn bộ các mục kiểm tra xe thực tế đều không thu phí nhé!



微型電動二輪車有哪些項目變更「不」需要實車查核即可辦理變更登記呢?



Những mục sửa đổi nào của xe điện hai bánh cỡ nhỏ “không” cần thực hiện kiểm tra xe thực tế vẫn được đăng ký thay đổi thông tin?

依道路交通安全規則第16條第1項規定

Theo quy định tại mục 1 điều 16 của Quy tắc An toàn giao thông Đường bộ



已領牌照的情況下，變更以下項目不需要喔!

Trường hợp **đã được cấp biển số**, nếu thay đổi những mục sau không cần kiểm tra xe thực tế:

1

變更車主名稱

Thay đổi họ tên chủ xe

2

變更地址

Đổi địa chỉ

3

變更證號

Sửa đổi số chứng nhận

過戶 遺損換牌及重領 需要準備 哪些資料?

Sang tên bị mất xin cấp lại và xin cấp lại

Cần chuẩn bị những hồ sơ giấy tờ gì?

	過戶 Sang tên	遺失換牌 Biển số xe bị mất xin cấp đổi	損壞換牌 Biển số bị hư hỏng xin cấp đổi	重領 Xin cấp lại
• 過戶登記書 Đơn đăng ký sang tên	●			
• 異動登記書 Đơn đăng ký thay đổi thông tin		●	●	
• 新領牌照登記書 Đơn đăng ký xin cấp biển số mới				兩張 Hai tấm
• 行車執照 Giấy đăng ký xe	●	●	●	
• 身分證明文件 Giấy tờ chứng minh thân phận	●	●	●	●
• 有效期間超過30日以上的有效強制汽車責任保險證 Chứng nhận bảo hiểm trách nhiệm bắt buộc xe ô tô có hiệu lực 30 ngày trở lên	●	●	●	●
• 印章 Con dấu	買賣雙方 Bên mua và bên bán	●	●	●
• 實車查核 Kiểm tra xe thực tế	● 五年以上 5 năm trở lên	●	●	●
• 代辦人身分證 CMND của người thay mặt làm thủ tục:	●	●	●	●
• 警察機關報案證明單 Giấy chứng nhận báo án do cơ quan cảnh sát cấp		●	● 註3 Ghi chú 3	
• 查核違規 Kiểm tra tình trạng vi phạm	●	●	●	●
• 行照規費 Lệ phí làm đăng ký xe	150元	150元	150元	150元
• 牌照規費 Lệ phí biển số xe		300元	300元	300元

備註 မှတ်ချက်

- 身分證明文件以個人名義申請者，應繳驗車主國民身分證正本(或軍人身分證或僑民居留證)；以公司、行號名義申請者，繳驗公司、行號主管機關核准登記之公文(公司含登記表)或核發之登記證明書(公司行號名義)為影本者，另繳驗該公司行號最新一期繳納營業稅證明文件影本。
Trường hợp cá nhân xin cấp, giấy tờ chứng minh thân phận cần nộp bản chính CMND Đà Loan của chủ xe (hoặc CM quân nhân hay Thẻ cư trú); trường hợp công ty, hộ kinh doanh xin cấp, nộp công văn mà cơ quan chủ quản cấp duyệt đăng ký cho công ty, hộ kinh doanh (nếu là công ty gồm Đơn xin đăng ký) hoặc trường hợp chứng nhận đăng ký được cấp (với danh nghĩa là công ty, hộ kinh doanh) là bản photocopy, thì ngoài ra còn phải nộp thêm bản photocopy chứng nhận nộp thuế kinh doanh kỳ gần nhất của công ty, hộ kinh doanh đó.
- 若委託他人辦理過戶者，除繳驗第(1)點規定證明文件外，應另繳驗代辦人身分證與微電車所有人有效之駕駛執照或全民健康保險卡或護照等第2身分證明文件。
Nếu nhờ người khác đi làm thủ tục sang tên, ngoài ra phải nộp các hồ sơ giấy tờ theo quy định tại điểm (1), còn phải nộp CMND của người làm thủ tục thay và bằng lái xe còn hiệu lực của chủ xe điện cỡ nhỏ hoặc loại giấy tờ thứ 2 chứng minh thân phận như thẻ bảo hiểm y tế hoặc hộ chiếu.
- 號牌損壞者，應將損壞之號牌繳回。(缺2碼以內者，得由車主具結辦理，毀損無法辨識者，仍需檢具警察報案證明)
Nếu biển số xe bị hỏng, phải nộp lại biển số đã bị hỏng. (Trong phạm vi bị khuyết 2 số trở xuống, có thể do chủ xe lập cam kết, trường hợp hư hỏng tới mức không thể nhìn rõ, vẫn cần phải có chứng nhận báo án do cơ quan cảnh sát cấp).

我的微型電動二輪車行照不見了！ 要如何補發？

Giấy đăng ký xe điện hai bánh cỡ nhỏ của tôi bị mất rồi!

Xin cấp lại như thế nào?



當有需要補發文件時，請備妥資料如下
Khi muốn xin cấp bổ sung giấy
tờ cần chuẩn bị hồ sơ như sau:

1 身分證明文件

Giấy tờ chứng minh thân phận

* 個人名義申請者 Trường hợp cá nhân xin cấp:

繳驗車主國民身分證正本(或軍人身分證或僑民居留證)

Nộp bản chính CMND Đài Loan của chủ xe
(hoặc CM quân nhân hoặc Thẻ cư trú)

* 公司、行號名義申請者

Trường hợp công ty, hộ kinh doanh xin cấp

繳驗公司、行號主管機關核准登記之公文(公司含登記表)
核發之登記證明書(公司行號名義)為影本者，
另繳驗該公司行號最新一期繳納營業稅證明文件影本。

Nộp công văn mà cơ quan chủ quản cấp duyệt
đăng ký cho công ty, hộ kinh doanh

(Công ty phải có Đơn đăng ký)
Trường hợp chứng nhận đăng ký được cấp (với
danh nghĩa là công ty, hộ kinh doanh) là bản
photocopy,
ngoài ra còn phải nộp thêm bản photocopy
chứng nhận nộp thuế kinh doanh kỳ gần nhất
của công ty, hộ kinh doanh đó.

2 有效期間超過30日以上的強制汽車責任保險證

Chứng nhận bảo hiểm trách nhiệm bắt buộc xe ô tô có hiệu lực 30 ngày trở lên



3 印章

Con dấu

4 行照規費150元

Giấy đăng ký xe 150 Đài tệ/tờ



* 牌照登記書1紙15元

1 tờ Đơn đăng ký biển số 15 Đài tệ

行照補發會需要【查核違規】呦！

Xin cấp bù giấy đăng ký cần phải
"Kiểm tra tình trạng vi phạm" đấy nhé!



公路總局廣告

Quảng cáo của Tổng cục đường bộ

我的微型電動二輪車需要換車牌！ 該如何辦理？

Xe điện hai bánh cỡ nhỏ của tôi muốn xin đổi biển số!

若是車牌失竊，請攜帶以下資料，實車查核完成後換領新牌。

Nếu biển số xe bị mất cắp, vui lòng mang theo các giấy tờ sau, sau khi hoàn thành kiểm tra xe thực tế là có thể được cấp đổi biển số mới.

1 身分證明文件

Giấy tờ chứng minh thân phận

* 個人名義申請者 Trường hợp cá nhân xin cấp:

繳驗車主國民身分證正本(或軍人身分證或僑民居留證)

Nộp bản chính CMND Đà Loan của chủ xe
(hoặc CM quân nhân hoặc Thẻ cư trú)

* 公司、行號名義申請者

Trường hợp công ty, hộ kinh doanh xin cấp

繳驗公司、行號主管機關核准登記之公文(公司含登記表)
核發之登記證明書(公司行號名義)為影本者，
另繳驗該公司行號最新一期繳納營業稅證明文件影本。

Nộp công văn mà cơ quan chủ quản cấp duyệt
đăng ký cho công ty, hộ kinh doanh
(Công ty phải có Đơn đăng ký)

Trường hợp chứng nhận đăng ký được cấp (với
danh nghĩa là công ty, hộ kinh doanh) là bản
photocopy,
ngoài ra còn phải nộp thêm bản photocopy
chứng nhận nộp thuế kinh doanh kỳ gần nhất
của công ty, hộ kinh doanh đó.

2 異動登記書

Đơn đăng ký thay đổi thông tin

3 印章

Con dấu

4 行車執照

Giấy đăng ký xe

5 警察機關報案證明單

Giấy chứng nhận báo án do cơ quan cảnh sát cấp

6 有效期間超過30日以上的強制汽車責任保險證

Chứng nhận bảo hiểm trách nhiệm bắt buộc xe ô tô có hiệu lực 30 ngày trở lên



若是車牌損壞，請攜帶以下資料，實車查核完成後將損壞車牌繳回換領新牌

Nếu biển số xe bị hỏng, vui lòng mang theo các giấy tờ sau, sau khi hoàn thành kiểm tra xe thực tế là có thể nộp lại biển số bị hỏng và được cấp đổi biển số mới.

1 身分證明文件

Giấy tờ chứng minh thân phận

* 個人名義申請者 Trường hợp cá nhân xin cấp:

繳驗車主國民身分證正本(或軍人身分證或僑民居留證)

Nộp bản chính CMND Đà Loan của chủ xe (hoặc CM quân nhân hoặc Thẻ cư trú)

* 公司、行號名義申請者

Trường hợp công ty, hộ kinh doanh xin cấp

繳驗公司、行號主管機關核准登記之公文(公司含登記表)核發之登記證明書(公司行號名義)為影本者，另繳驗該公司行號最新一期繳納營業稅證明文件影本。

Nộp công văn mà cơ quan chủ quản cấp duyệt đăng ký cho công ty, hộ kinh doanh (Công ty phải có Đơn đăng ký)

Trường hợp chứng nhận đăng ký được cấp (với danh nghĩa là công ty, hộ kinh doanh) là bản photocopy, ngoài ra còn phải nộp thêm bản photocopy chứng nhận nộp thuế kinh doanh kỳ gần nhất của công ty, hộ kinh doanh đó.

2 異動登記書

Đơn đăng ký thay đổi thông tin

3 印章

Con dấu

4 行車執照

Giấy đăng ký xe

5 有效期間超過30日以上的強制汽車責任保險證

Chứng nhận bảo hiểm trách nhiệm bắt buộc xe ô tô có hiệu lực 30 ngày trở lên



OR



我的微型電動二輪車失竊！！

在監理所辦理註銷後警方通知尋獲了 要如何處理呢？

Xe điện hai bánh cỡ nhỏ của tôi bị mất cắp!!

Sau khi đã đăng ký hủy xe được cảnh sát thông báo đã tìm thấy thì phải xử lý ra sao?



請攜帶以下資料，辦理實車查核完成後換領新牌!

Vui lòng mang theo các giấy tờ sau, sau khi hoàn thành kiểm tra xe thực tế là có thể được cấp đổi biển số mới.

1 身分證明文件

Giấy tờ chứng minh thân phận

* 個人名義申請者 Trường hợp cá nhân xin cấp:

繳驗 車主國民身分證正本 (或軍人身分證或僑民居留證)

Nộp bản chính CMND Đài Loan của chủ xe (hoặc CM quân nhân hoặc Thẻ cư trú)

* 公司、行號名義申請者

Trường hợp công ty, hộ kinh doanh xin cấp

繳驗 公司、行號主管機關核准登記之公文 (公司含登記表) 核發之登記證明書 (公司行號名義) 為影本者，另繳驗該公司行號最新一期繳納營業稅證明文件影本。

Nộp công văn mà cơ quan chủ quản cấp duyệt đăng ký cho công ty, hộ kinh doanh

(Công ty phải có Đơn đăng ký)

Trường hợp chứng nhận đăng ký được cấp (với danh nghĩa là công ty, hộ kinh doanh) là bản photocopy,

ngoài ra còn phải nộp thêm bản photocopy chứng nhận nộp thuế kinh doanh kỳ gần nhất của công ty, hộ kinh doanh đó.

2 印章

Con dấu

3 註銷異動登記書

Đơn đăng ký thay đổi thông tin hủy xe

4 新領牌照登記書 2 張

2 tờ Đơn đăng ký xin cấp biển số mới

5 警方尋獲證明單

Chứng nhận tìm thấy xe mất cắp do cảnh sát cấp

車牌尋獲需繳回

Biển số xe tìm lại được phải nộp lại

6 有效期間超過 30 日以上的強制汽車責任保險證

Chứng nhận bảo hiểm trách nhiệm bắt buộc xe ô tô có hiệu lực 30 ngày trở lên



我的微型電動二輪車 要辦理報廢(繳銷)該如何處理?

Xe điện hai bánh cỡ nhỏ của tôi Phải làm thủ tục báo hủy (giao nộp xe để tiêu hủy) như thế nào?



請攜帶以下資料，辦理報廢(繳銷)作業!

Vui lòng mang theo những giấy tờ sau để làm thủ tục báo hủy (giao nộp xe để tiêu hủy)

1 身分證明文件

Giấy tờ chứng minh thân phận

* 個人名義申請者 Trường hợp cá nhân xin cấp:

繳驗車主國民身分證正本(或軍人身分證或僑民居留證)

Nộp bản chính CMND Đài Loan của chủ xe (hoặc CM quân nhân hoặc Thẻ cư trú)

* 公司、行號名義申請者

Trường hợp công ty, hộ kinh doanh xin cấp

繳驗公司、行號主管機關核准登記之公文(公司含登記表)核發之登記證明書(公司行號名義)為影本者，另繳驗該公司行號最新一期繳納營業稅證明文件影本。

Nộp công văn mà cơ quan chủ quản cấp duyệt đăng ký cho công ty, hộ kinh doanh (Công ty phải có Đơn đăng ký)

Trường hợp chứng nhận đăng ký được cấp (với danh nghĩa là công ty, hộ kinh doanh) là bản photocopy, ngoài ra còn phải nộp thêm bản photocopy chứng nhận nộp thuế kinh doanh kỳ gần nhất của công ty, hộ kinh doanh đó.

2 異動登記書

Đơn đăng ký thay đổi thông tin x2

3 號牌

Biển số

A855678

4 行車執照

Giấy đăng ký xe



查核違規。繳銷需帶車主印章!!

Giao nộp xe để tiêu hủy phải mang theo con dấu của chủ x



公路總局廣告

Quảng cáo của Tổng cục đường bộ

微型電動二輪車領牌 有什麼需要特別注意的事項嗎？

Đối với xe điện hai bánh cỡ nhỏ Có điều gì cần đặc biệt chú ý không?

依道路交通管理處罰條例規定，應自111年11月30日起2年內完成

Theo quy định của Điều lệ quản lý và xử phạt
giao thông đường bộ thực thi từ tháng

30/11/2022, phải hoàn thành trong vòng 2 năm.

登記

Đăng ký



領用

lĩnh biển

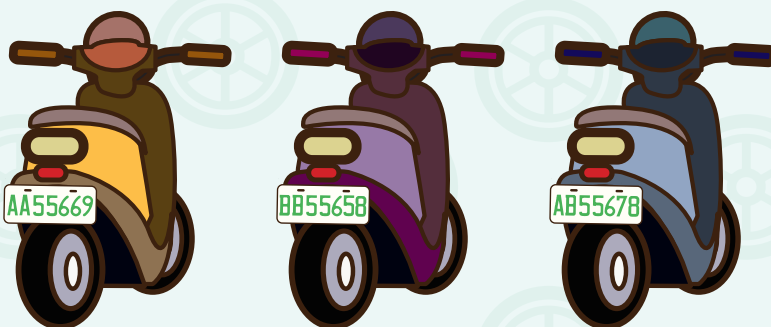


懸掛牌照

treo biển

逾期未領用者，最重處罰新臺幣3,600元整。

Trường hợp quá hạn không lĩnh, nặng nhất có thể
phạt 3.600 Đài tệ.



移工身分購買微型電動二輪車， 需要雇主同意書嗎？

Lao động nước ngoài đứng tên mua xe điện hai bánh cỡ nhỏ có cần giấy đồng ý của chủ thuê không?



有三種情況，看是否需要雇主同意書!

Có ba trường hợp để xem có cần sự đồng ý của nhà tuyển dụng hay không!

● 全新微電車申請牌照須雇主同意書。

01 Xe điện cỡ nhỏ mới hoàn toàn xin cấp biển số phải có giấy đồng ý của chủ thuê.

● 使用中且經審驗合格之微電車，首次申請牌照免雇主同意書。

02 Xe điện cỡ nhỏ đang sử dụng đã được kiểm định đạt yêu cầu, lần đầu xin cấp biển số không cần giấy đồng ý của chủ thuê.

● 經申請牌照後再過戶，新車主為移工身分須雇主同意書。

03 Trường hợp sang tên sau khi đã xin cấp biển số, nếu chủ xe mới là lao động nước ngoài thì phải có giấy đồng ý của chủ thuê.

您知道公路監理機關 針對微型電動二輪車 實車查核及領牌有提供到點服務？

Bạn có biết cơ quan đăng kiểm đường bộ có cung cấp dịch vụ kiểm tra xe thực tế và lĩnh biển số đối với xe điện hai bánh cỡ nhỏ tại các điểm gần nhất không?

依公路監理機關轄管分區，相關單位提出申請經該區公路監理機關排定服務時間及地點後，實施到點實車查核及領牌服務。

Theo thẩm quyền của từng khu vực cơ quan đăng kiểm đường bộ, sau khi cơ quan liên quan gửi đơn đề nghị và được cơ quan đăng kiểm đường bộ khu vực sắp xếp thời gian và địa điểm, sẽ triển khai dịch vụ kiểm tra xe thực tế và lĩnh biển số xe tại các điểm gần nhất.

申請對象

Đối tượng gửi đơn đề nghị:

轄區內公司行號、機關、團體、社區、機構、學校、鄉鎮公所及地方自治機關。

Các đối tượng trong khu vực thẩm quyền gồm công ty/hộ kinh doanh, cơ quan, đoàn thể, khu dân cư, tổ chức, trường học, văn phòng hành chính xã/thị xã và cơ quan tự quản cấp địa phương.



查詢或使用手機
平板掃描QR code
hoặc dùng điện
thoại di động, máy
tính bảng quét mã
QR code để tra
cứu phương thức
liên hệ.

申請窗口

Đầu mỗi nộp hồ sơ:

請洽所在地公路監理機關，聯繫窗口請上網

Vui lòng liên hệ với cơ quan đăng kiểm đường bộ địa phương, hãy truy cập mạng internet

<https://bit.ly/3TmVfiM>



公路總局廣告

Quảng cáo của Tổng cục đường bộ