



新北市平溪區公所

New Taipei Pingxi District Office

性別圖像

資料期間：110 年



新北市平溪區公所會計室編印

中華民國 111 年 7 出版

凡 例

- 一、本書編印之目的，旨在報導本區性別有關議題之統計數據，俾以提供施政考核及釐訂施政計畫之參考。
- 二、本書所列資料來源，係根據本區公所各業務單位編報之公務統計表及本所會計室直接蒐集之資料加以整編而成，其資料來源均分別註明於各表之表下，以利查考。
- 三、本書所列統計數字，以民國 101 年至 110 年為主；內容包括人口、婚姻、教育、社會福利、社區發展、政府服務等五大類。茲為明瞭歷年性別分布情形起見，盡量將時間數列資料予以併入，藉資比較。
- 四、表內所列「年」係指全年動態數字（自 1 月 1 日至 12 月 31 日止）「年底」係指 12 月底靜態數字。
- 六、本書各表所列表量衡單位，一律採用公制，以資劃一，方便比較，其有特殊情形者，均分別予以註明。
- 七、本書表所用符號代表意義如下：
 - 「—」符號者表示無數字。
 - 「…」符號者表示數字不詳或尚未產生資料。
 - 「--」符號者表示有數值，但該數值無意義。
 - 「0」符號者表示有數值，但數值不及一單位。
- 八、本書所載資料如有更新數字，均予修正，凡與前期數字不同時，概以本期數字為準。
- 九、本書為本區公所業務單位提供有關資料，始克編成，至感公誼，謹致謝忱，惟統計數字誤漏之處，在所難免，敬請不吝指正。

目 次

摘要分析	1
壹、人口概況.....	2
貳、婚姻概況.....	8
參、教育概況.....	12
肆、社會福利.....	15
伍、政府服務.....	20

表 目 次

表1本區近年總人口數及人口性別結構.....	3
表2本區三階段人口、扶養比及老化指數.....	6
表3本區人口性比例按三階段年齡組分.....	7
表4本區15歲以上人口婚姻概況.....	9
表5本區110年底15歲以上人口婚姻概況.....	11
表6本區15歲以上現住人口教育結構.....	13
表7本區低收入戶人數.....	15
表8本區中低收入戶人數.....	17
表9本區社區發展協會會員概況.....	19
表10本區公所公職人員性別概況.....	21

圖目次

圖1本區近年人口數.....	2
圖2本區110年底各年齡人口比例.....	5
圖3本區110年底人口結構區.....	5
圖4本區人口性比例.....	7
圖5本區15歲以上人口婚姻狀況結構比.....	8
圖6本區15歲以上人口教育性別比.....	14
圖7本區15歲以上人口教育程度性別比.....	14
圖8本區低收入戶人數及性比例.....	16
圖9本區中低收入戶人數及性比例.....	17
圖10本區社區發展協會會員人數及性比例.....	19
圖11本區公所公職人員人數及性比例.....	20

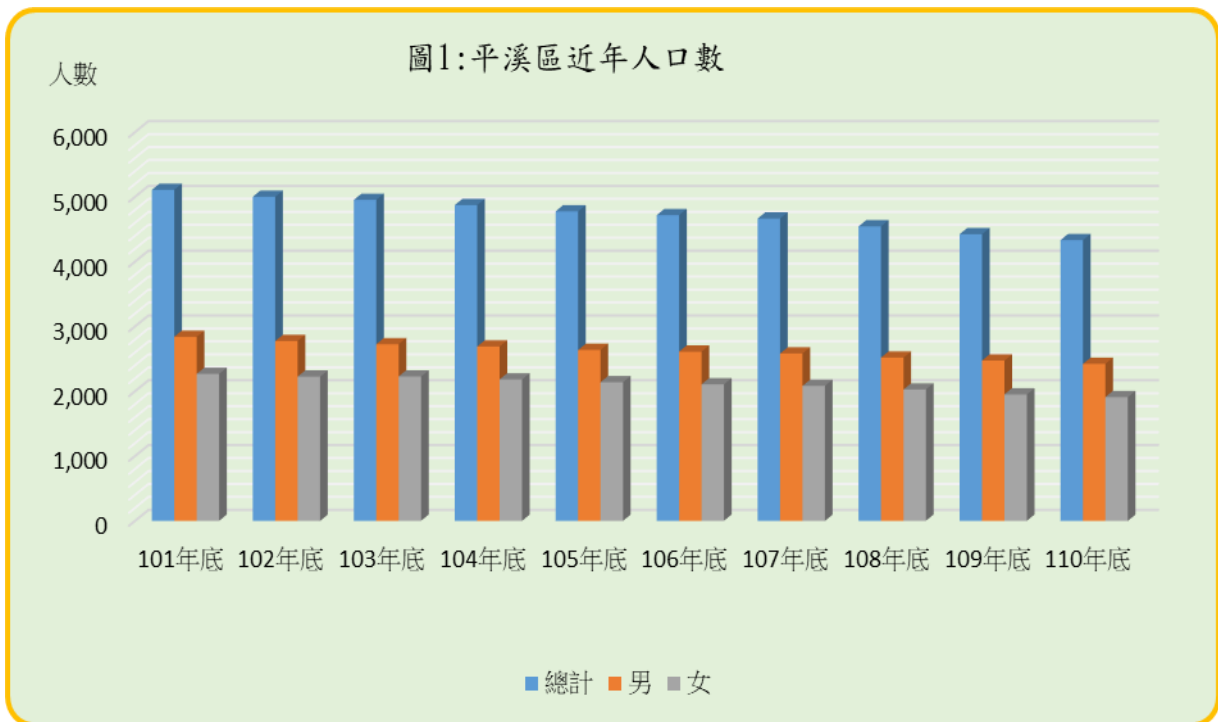
摘要分析

- 一、本區近年來人口成長率，負成長較多，人口數呈現緩慢減少趨勢，男性人口數較女性人口數多，性比例從 101 年底以來皆高於 122% 以上；人口年齡結構屬青壯年化，老年人口比率為 31.66%，顯示本區是超高齡社會。
- 二、本區未婚、有偶及離婚男性多於女性，喪偶女性多於男性，除因女性平均餘命較長外，亦顯示喪偶女性多未再婚。
- 三、本區識字者之性別比近年來皆大於 100，呈現男性多於女性，110 年底男性識字率為 99.10%，女性識字率為 90.43%；教育程度越高、性比例就越大，110 年底教育程度為碩博士之性別比為 145% 以上。
- 四、本區低收入戶、中低收入戶人數，均男性高於女性；社區發展協會會員人數，以性別分則男性高於女性，會員人數這幾年維持在 600 人以上。
- 五、本所公職人員近年性比例原本男性多於女性，但是 105 年~108 年則女性多於男性。

壹、人口概況

一、總人口數

平溪區截至 110 年底，人口數計 4,333 人，佔新北市人口總數 4,008,113 人僅 0.11%，相較於其他 28 個行政區人口數為最少區域。整體人口數較 109 年底 4,424 人減少 91 人，其中男性 2,423 人，較 109 年底 2,473 人減少 50 人，女性 1,910 人，較 109 年底 1,951 人減少 40 人；本區男性人口數一直都較女性人口數多，性比例從 101 年底以來皆高於 122%，110 年底為 126.86%。且觀察近十年來人口數，呈現緩慢減少趨勢，從 101 年底 5,109 人至 110 年底 4,333 人，人口成長率近 10 年來，持續負成長，顯示人口數自然減少。



資料來源:新北市政府民政局

表 1：平溪區近年總人口數及人口性別結構

年度	人口數(人)			性比例(%)	人口成長率(%)		
	總計	男	女		計	男	女
民國 101 年底	5,109	2,841	2,268	125.26	-16.93	-20.34	-12.63
民國 102 年底	5,002	2,776	2,226	124.71	-20.94	-22.88	-18.52
民國 103 年底	4,954	2,726	2,228	122.35	-9.60	-18.01	0.90
民國 104 年底	4,874	2,691	2,183	123.27	-16.15	-12.84	-20.20
民國 105 年底	4,778	2,638	2,140	123.27	-19.70	-19.70	-19.70
民國 106 年底	4,719	2,612	2,107	123.97	-12.35	-9.86	-15.42
民國 107 年底	4,666	2,583	2,083	124.00	-11.23	-11.10	-11.39
民國 108 年底	4,546	2,519	2,027	124.27	-25.72	-24.78	-26.88
民國 109 年底	4,424	2,473	1,951	124.00	-26.84	-18.26	-37.49
民國 110 年底	4,333	2,423	1,910	126.86	-20.57	-20.22	-21.01
110 較 109 年增減數	-91	-50	-41	-	-	-	-
110 較 109 年增減率(%)	-2.10	-2.06	-2.15	-	-	-	-

資料來源：新北市政府民政局。

說明：1. 性比例=(男性人口數/女性人口數)*100

2. 人口成長率=[(當期期末人口數-上期期末人口數)÷上期期末人口數]×1,000

二、各年齡層性別結構

本區 110 年底幼年人口比率為 4.41%、青壯年人口比率為 63.93%、老年人口比率為 31.66%，人口年齡結構屬青壯年化，人口結構可看出男性人口，幼年、壯年人口皆高於女性，而老年人口則男性較女性少。

本區 110 年底幼年人口（0 歲至 14 歲）191 人，占全區人口 4.41%，青壯年人口（15 歲至 64 歲）2,770 人占 63.93%，老年人口（65 歲以上）1,372 人占 31.66%，幼年人口比率持續下滑，老年人口比率持續攀升，而青壯年人口比率也是近 10 年來最低，青壯年人口數從 101 年最高點開始逐年下降，人口結構改變，老化情形日趨嚴重，近年來老化指數由 345.45% 增加至 718.32%，老年人口比率為 31.66%，顯示本區是超高齡社會（老年人口比率超過 20%）。

扶養比係指依賴人口對有工作能力人口的比率，亦即幼年人口及老年人口對青壯年人口的比率，可看出每百位工作年齡人口所需扶養之依賴人口數；本區近 10 年來，扶養比由 50.53% 增加至 56.43%，主要是青壯年人口下降較多，老年人口增加所致，顯示目前工作年齡人口之扶養負擔逐漸加重。

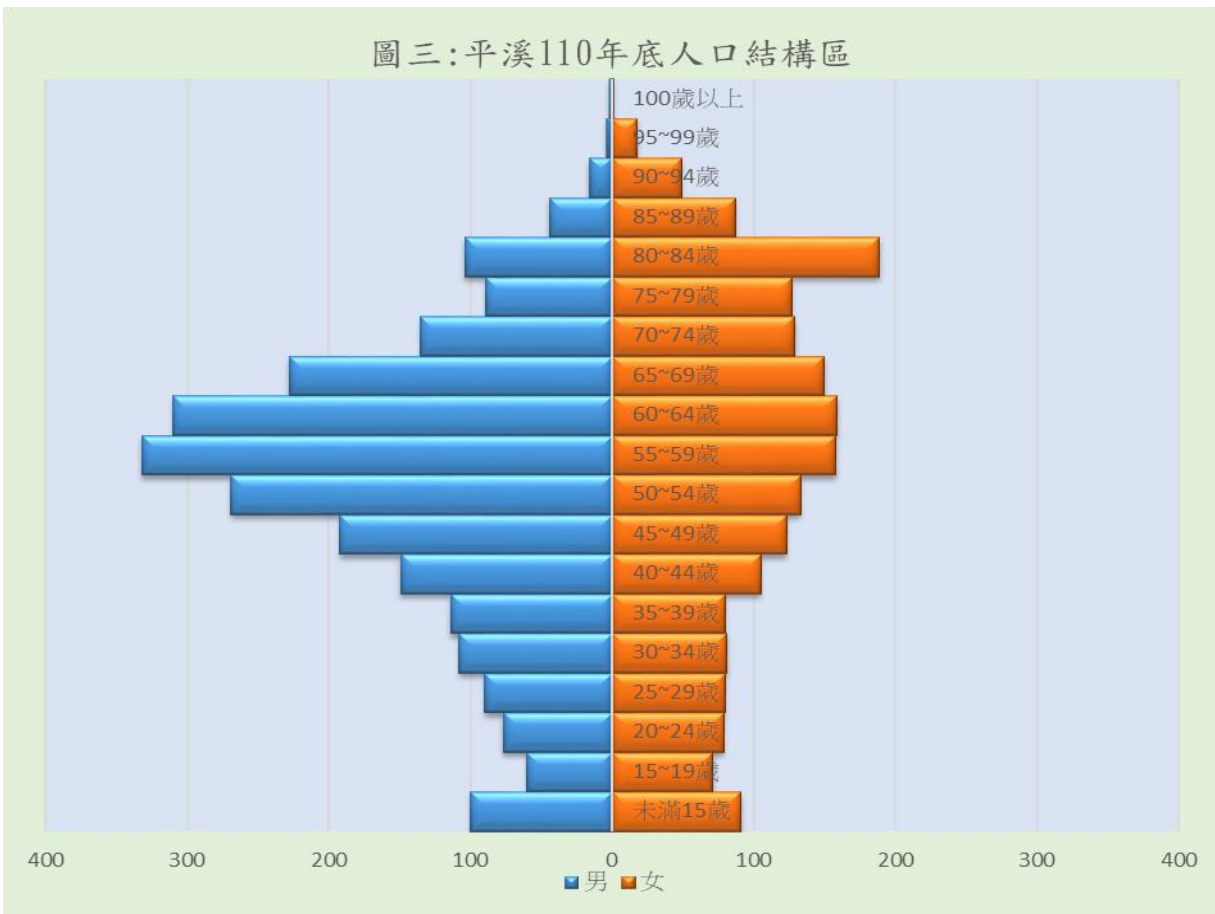
就男性而言，110 年幼年人口為 100 人、青壯年人口為 1,701 人、老年人口為 622 人，分別較 109 年底減少 10 人、減少 54 人及增加 14 人；就女性而言，110 年底幼年人口為 91 人、青壯年人口為 1069 人、老年人口為 750 人，分別較 109 年底減少 9 人、減少 28 人及減少 4 人。

圖2:平溪區公所110年底各年齡人口比例



資料來源:新北市政府民政局

圖三:平溪110年底人口結構區



資料來源:新北市政府民政局

表 2：平溪區三階段人口、扶養比及老化指數

單位：人：%

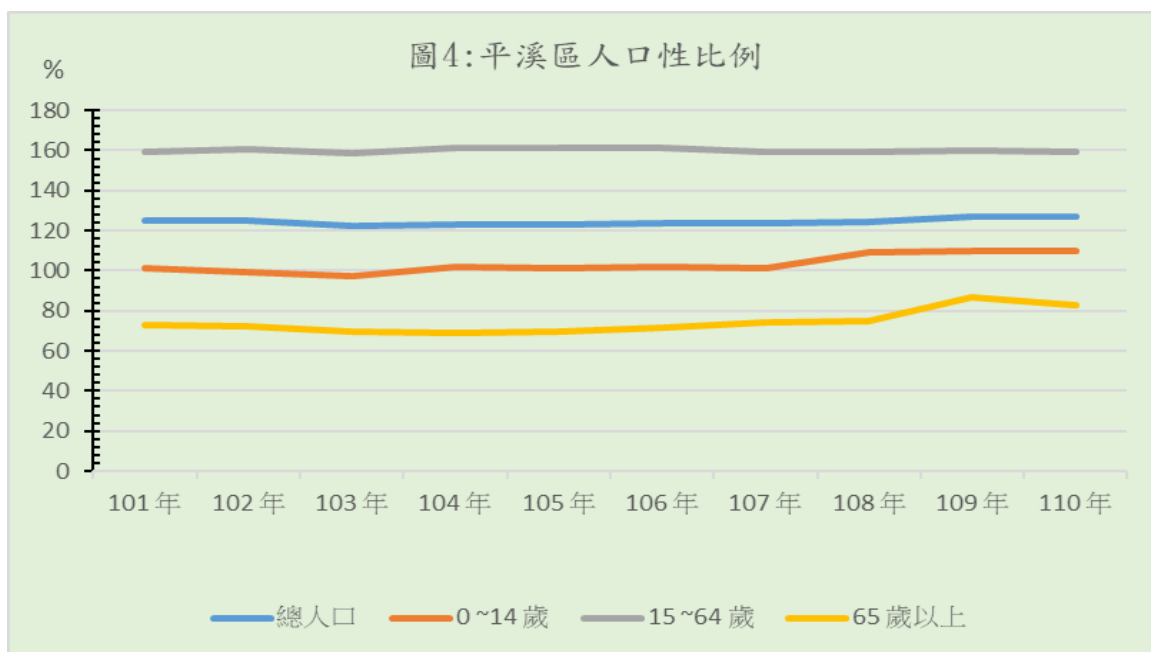
年底別	年底人口數									百分比			扶養比	老化指數
	0~14 歲(幼年)			15~64 歲(青壯年)			65 歲以上(老年)			0~14 歲	15~64 歲	65 歲以上		
	計	男	女	計	男	女	計	男	女	(幼年)	(青壯年)	(老年)		
民國 101 年	385	194	191	3,394	2,085	1,309	1,330	562	768	7.54	66.64	26.03	50.53	345.45
民國 102 年	359	179	180	3,309	2,038	1,271	1,334	559	775	7.18	66.15	26.67	51.53	371.59
民國 103 年	343	169	174	3,269	2,006	1,263	1,342	551	791	6.92	65.99	27.05	51.54	391.25
民國 104 年	333	168	165	3,205	1,978	1,227	1,336	545	791	6.83	65.76	27.41	52.07	401.20
民國 105 年	310	156	154	3,134	1,936	1,198	1,334	546	788	6.49	65.59	27.92	52.46	430.32
民國 106 年	297	150	147	3,083	1,903	1,180	1,339	559	780	6.29	65.33	28.37	53.07	450.84
民國 107 年	278	140	138	3,039	1,867	1,172	1,349	576	773	5.96	65.13	28.91	53.54	485.25
民國 108 年	243	127	116	2,948	1,811	1,137	1,355	581	774	5.35	64.85	29.81	54.21	557.61
民國 109 年	210	110	100	2,852	1,755	1,097	1,362	608	754	4.75	64.47	30.79	55.12	648.57
民國 110 年	191	100	91	2,770	1,701	1,069	1,372	622	750	4.41	63.93	31.66	56.43	718.32
110 較 109 年增減數	-19	-10	-9	-82	-54	-28	10	14	-4	-	-	-	-	-
110 較 109 年增減率	-9.05	-9.09	-9.00	-2.88	-3.08	-2.55	0.73	2.30	-0.53	-	-	-	-	-

資料來源：內政部戶政司、新北市政府民政局。

說明：1. 扶養比=(0~14 歲人口+65 歲以上人口)/(15~64 歲人口)*100。

2. 老化指數=(65 歲以上人口/ 0~14 歲人口)*100

性比例係指每一百個女性相對的男性人口，依三階段年齡人口性比例觀察，近 10 年來 0-14 歲在 97.13%至 110%間，15-64 歲性比例偏高在 158.83%至 161.60%間，65 歲以上在 68.90%至 86.64%間，本區總人口性比例從民國 101 年 125.26%至 110 年 126.86%，稍有起伏，主要受男女性別老化結構因素所致。



資料來源:新北市政府民政局

表 3：平溪區人口性比例按三階段年齡組分

單位:%

年別	總人口 性比例	性比例		
		0~14歲	15~64歲	65歲以上
民國 101 年	125.26	101.57	159.28	73.18
民國 102 年	124.71	99.44	160.35	72.13
民國 103 年	122.35	97.13	158.83	69.66
民國 104 年	123.27	101.82	161.21	68.90
民國 105 年	123.27	101.30	161.60	69.29
民國 106 年	123.97	102.04	161.27	71.67
民國 107 年	124.00	101.45	159.30	74.51
民國 108 年	124.27	109.48	159.28	75.06
民國 109 年	126.76	110	159.98	86.64
民國 110 年	126.86	109.89	159.12	82.93

資料來源：新北市政府民政局

貳、婚姻概況

110 年底 15 歲以上人口計 4,214 人，其中未婚者為 1,150 人占 27.26%；有偶者為 1,900 人占 45.87%；離婚者為 472 人占 11.40%；喪偶者為 620 人占 14.97%；有偶者比率呈逐年下降趨勢，離婚及喪偶者比率則逐年上升。

未婚、有偶及離婚男性多於女性，喪偶女性多於男性，除因女性平均餘命較長外，亦顯示喪偶女性多未再婚。本區 15 歲以上人口未婚狀況之性別比例，近年均呈下降趨勢，其中 110 年底未婚、有偶及離婚者性別比例分別為 157.85、171.43 及 191.36 呈男性多於女性之現象，喪偶者為 21.33 低於 100，為女性多於男性。



資料來源：新北市政府民政局

表 4：平溪區 15 歲以上人口婚姻概況

單位：人；%

年底別	性別	合計	未 婚		有 配 偶		離 婚		喪 偶	
			人數	性比例	人數	性比例	人數	性比例	人數	性比例
101 年	計	5,109	1,630		2,394		382		703	
	男	2,841	992	155.49	1,489	164.53	246	180.88	114	19.35
	女	2,268	638		905		136		589	
102 年	計	4,643	1,203		2,318		423		699	
	男	2,597	772	179.12	1,433	161.92	276	187.76	116	19.90
	女	2,046	431		885		147		583	
103 年	計	4,611	1,197		2,298		424		692	
	男	2,557	761	174.54	1,410	158.78	277	188.44	109	18.70
	女	2,054	436		888		147		583	
104 年	計	4,541	1,179		2,253		426		683	
	男	2,523	753	176.76	1,389	160.76	278	187.84	103	17.76
	女	2,018	426		864		148		580	
105 年	計	4,468	1,165		2,200		431		672	
	男	2,482	742	175.41	1,356	160.66	284	193.20	100	17.48
	女	1,986	423		844		147		572	
106 年	計	4,421	1,162		2,155		440		664	
	男	2,462	737	173.41	1,337	163.45	287	187.58	101	17.94
	女	1,959	425		818		153		563	
107 年	計	4,388	1,165		2,125		442		656	
	男	2,443	734	170.30	1,311	161.06	294	198.65	104	18.84
	女	1,945	431		814		148		552	
108 年	計	4,303	1,179		2,034		448		642	
	男	2,392	724	159.12	1,268	165.54	298	198.67	102	18.89
	女	1,911	455		766		150		540	
109 年	計	4,214	1,151		1,968		471		624	
	男	2,363	706	158.65	1,240	170.33	314	200	103	19.77
	女	1,851	445		728		157		521	
110 年	計	4,142	1,150		1,900		472		620	
	男	2,323	704	157.85	1,200	171.43	310	191.36	109	21.33
	女	1,819	446		700		162		511	

資料來源：新北市政府民政局

按年齡別分，110 年未婚者性比例大多男性多於女性；有偶者為 40 歲以上呈男性多於女性，離婚者年齡別 30 歲以上皆為男性多於女性(除 75~79 歲女性多於男性外)，喪偶者各年齡層皆為女性多於男性(除 55~59 歲男性多於女性外)，顯示女性喪偶再婚人數較男性為少，另男性平均壽命較女性為短及女性平均結婚年齡較男性為早等影響人口婚姻結構狀況之因素。

表 5：平溪 110 年底 15 歲以上人口婚姻概況

單位：人：%

年齡別	性別	合計	未婚		有偶		離婚		喪偶	
			人數	性比例	人數	性比例	人數	性比例	人數	性比例
15 ~ 19 歲	計	131	131		0		0		0	
	男	60	60	84.51	0	0	0	0	0	0
	女	71	71		0		0			
20 ~ 24 歲	計	156	148		7		2		0	
	男	77	76	105.56	1	20.00	0	0	0	0
	女	79	72		6		2			
25 ~ 29 歲	計	170	149		16		5		0	
	男	90	80	115.94	9	128.57	1	25.00	0	0
	女	80	69		7		4			
30 ~ 34 歲	計	189	130		47		12		0	
	男	108	79	154.90	21	80.77	8	200.00	0	0
	女	81	51		26		4			
35 ~ 39 歲	計	194	100		77		17		0	
	男	114	71	244.83	34	79.07	9	112.50	0	0
	女	80	29		43		8			
40 ~ 44 歲	計	254	101		121		28		4	
	男	149	70	225.81	62	105.08	17	154.55	0	0
	女	105	31		59		11			
45 ~ 49 歲	計	315	111		136		63		5	
	男	194	80	258.06	75	122.95	37	142.31	0	0
	女	123	31		61		26			
50 ~ 54 歲	計	402	107		203		85		7	
	男	269	74	224.24	130	178.08	65	325.00	0	0
	女	133	33		73		20			
55 ~ 59 歲	計	490	77		308		93		12	
	男	288	51	196.15	215	231.18	59	173.53	7	140.00
	女	157	26		93		34			
60 ~ 64 歲	計	469	49		309		79		35	
	男	310	36	276.92	209	209.00	57	300.00	8	29.63
	女	159	13		100		19			
65 ~ 69 歲	計	378	28		239		57		54	
	男	228	18	180.00	151	198.75	39	216.67	12	28.57
	女	150	10		83		18			
70 ~ 74 歲	計	264	14		164		20		66	
	男	135	7	100.00	102	164.52	11	122.22	15	29.41
	女	129	7		62		9			
75 ~ 79 歲	計	216	0		120		5		91	
	男	89	0	0	76	172.73	0	0	13	16.67
	女	127	0		44		5			
80 ~ 84 歲	計	293	3		109		5		176	
	男	104	1	50.00	69	172.50	4	400.00	30	20.55
	女	189	2		40		1			
85 ~ 89 歲	計	131	1		36		2		92	
	男	44	1	0	29	414.29	2	0	12	15.00
	女	87	0		6		0			
90 ~ 94 歲	計	65	2		9		2		52	
	男	16	1	100.00	9	0	1	100.00	5	10.64
	女	49	1		2		1			
95 ~ 99 歲	計	22	0		1		0		22	
	男	4	0	0	1	0	0	0	4	22.22
	女	18	0		0		0			
100歲以上	計	3	0		0		0		3	
	男	2	0	0	0	0	0	0	2	200.00
	女	1	0		0		0			

資料來源：新北市政府民政局

參、教育概況

110 年底 15 歲以上現住人口數 4,142 人，其中不識字者人數為 193 人，不識字者之性別比近年來皆低於 11，顯示出不識字女性人數多於男性，主要係早年教育不普及又重男輕女傳統觀念，不識字人口多為老年女性人口，110 年底男性識字率為 99.18%，女性識字率為 90.43%。

而識字者之性別比近年來大於 100 者居多，呈現男性多於女性，教育程度越高、性比例就越大，110 年底教育程度為碩士以上者及大學(含專科)，性別比分為 135.48 及 124.10，教育程度為國小者性別比低為 60.21。

本區 110 年底 15 歲以上男性人口數 2,323 人，其中教育程度為高中(職)者人數最多計 856 人(占 36.85%)，較 109 年底無增減，國中(含初職)者人數次之計 672 人(占 28.93%)，較 109 年底減少 15 人，大學以上者人數再次之計 490 人(占 21.09%)，較 109 年底減少 1 人。

本區 110 年底 15 歲以上女性人口數 1,819 人，其中教育程度為小學(含自修)者人數最多計 475 人(占 26.11%)，高中(職)者人數最次之計 451 人(占 24.79%)，較 109 年底減少 5 人，大學以上者人數再次之計 392 人(占 21.55%)，較 109 年底增加 9 人，顯示教育程度提升。

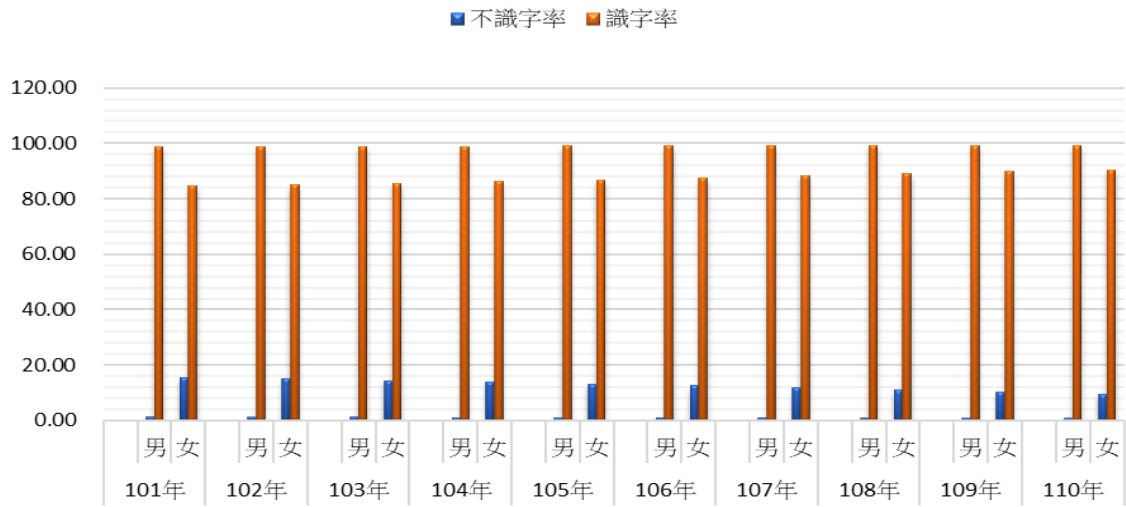
表 6：平溪區 15 歲以上現住人口教育程度結構

單位：人、%

年底別	性別	合計	博士	碩士	大學 (含專科)	高中 (職)	國中 (含初職)	小學 (含自修)	不識字	識字率
101 年	計	4,724	1	59	725	1297	1116	1171	355	92.49
	男	2,647	1	40	413	868	753	536	36	98.64
	女	2,077	0	19	312	429	363	635	319	84.64
102 年	計	4,643	2	58	730	1275	1114	1125	339	92.70
	男	2,597	2	38	414	852	748	513	30	98.84
	女	2,046	0	20	316	423	366	612	309	84.90
103 年	計	4,611	2	54	756	1313	1087	1073	326	92.93
	男	2,557	2	36	425	863	734	467	30	98.83
	女	2,054	0	18	331	450	353	606	296	85.59
104 年	計	4,541	2	56	757	1309	1081	1028	308	93.22
	男	2,523	2	35	428	864	728	438	28	98.89
	女	2,018	0	21	329	445	353	590	280	86.12
105 年	計	4,468	2	61	742	1307	1079	991	286	93.60
	男	2,482	2	36	425	854	728	412	25	98.99
	女	1,986	0	25	317	453	351	579	261	86.86
106 年	計	4,421	2	61	766	1310	1061	950	271	93.87
	男	2,462	2	35	435	862	715	388	25	98.98
	女	1,959	0	26	331	448	346	562	246	87.44
107 年	計	4,388	2	70	790	1316	1054	904	252	94.26
	男	2,443	2	40	450	858	708	361	24	99.02
	女	1,945	0	30	340	458	346	543	228	88.28
108 年	計	4,303	3	72	793	1312	1037	857	229	94.69
	男	2,932	3	41	447	855	694	332	20	99.16
	女	1,911	0	31	346	457	343	525	209	89.06
109 年	計	4,214	4	70	800	1302	1025	805	208	95.06
	男	2,363	3	38	450	856	687	310	19	99.20
	女	1,851	1	32	350	446	338	495	189	89.79
110 年	計	4,142	3	70	809	1307	999	761	193	95.34
	男	2,323	3	39	448	856	672	286	19	99.18
	女	1,819	0	31	361	451	327	475	174	90.43

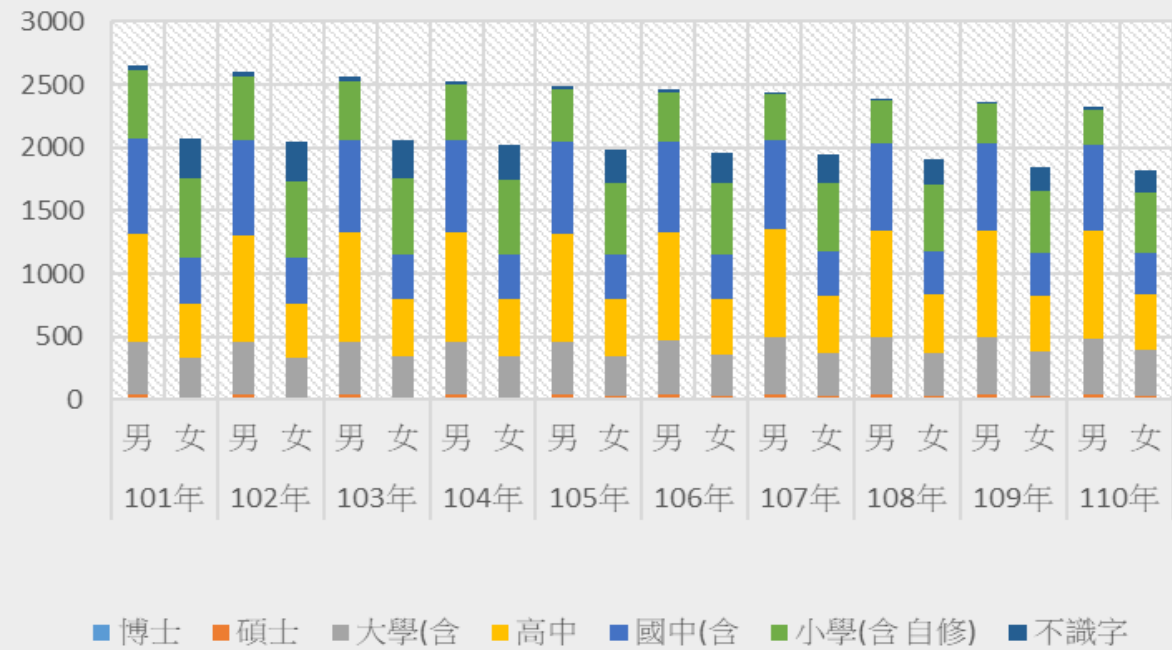
資料來源：新北市政府民政局

圖6:平溪區15歲以上人口教育性別比



資料來源：新北市政府民政局

圖7:平溪區15歲以上人口教育程度性別比



資料來源：新北市政府民政局

肆、社會福利

一、低收入戶

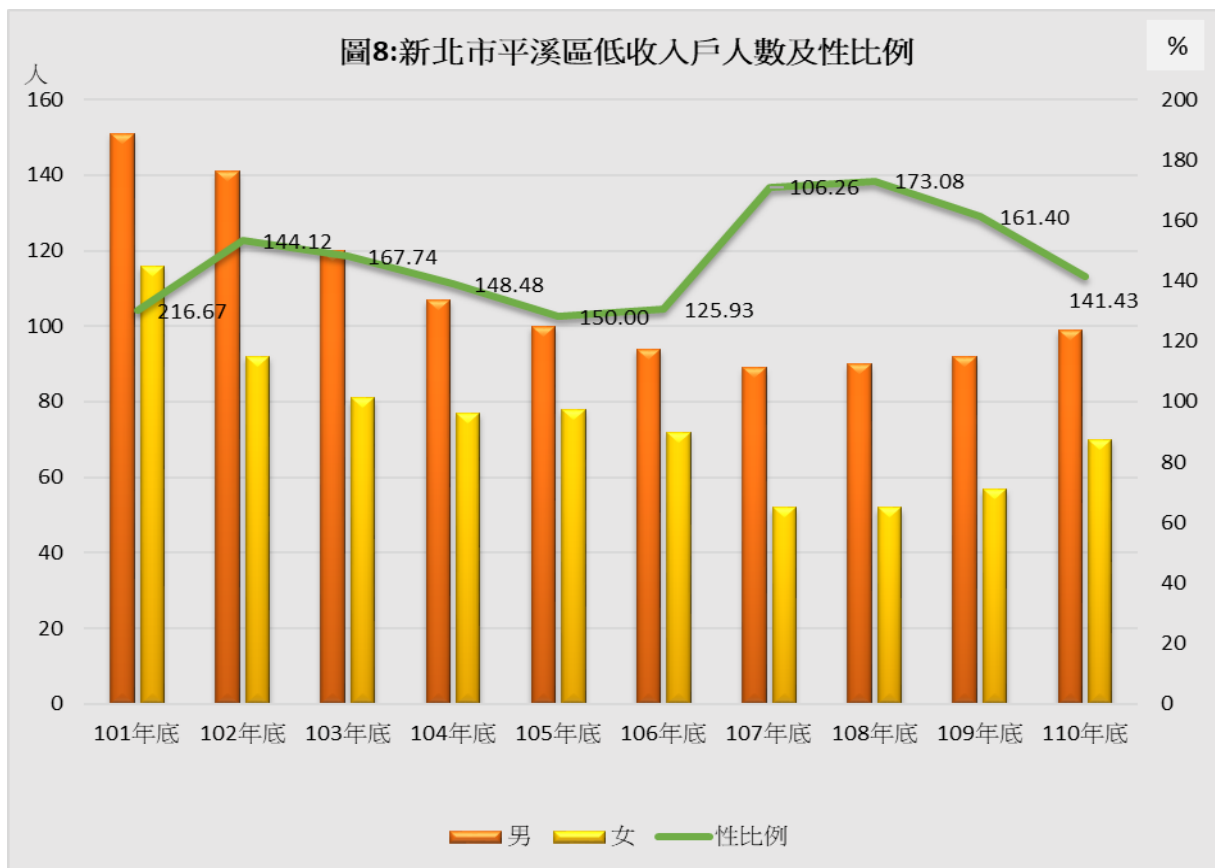
本區110年底低收入戶人口為169人，其中男性為99人(占58.58%)，女性為70人(占41.42%)，與109年相較男性低收入戶人口數92人增加了7人，女性人口數57人增加了13人，以增減率來看男性低收入戶人口增加7.61%，女性則增加21.81%。

表7:新北市平溪區低收入戶人數

單位:人；%

年度	總計	男		女	
		人數	比率	人數	比率
101 年底	267	151	56.55	116	43.45
102 年底	233	141	60.52	92	39.48
103 年底	201	120	59.70	81	40.30
104 年底	184	107	58.15	77	41.85
105 年底	178	100	56.18	78	43.82
106 年底	166	94	56.63	72	43.37
107 年底	141	89	63.12	52	36.88
108 年底	142	90	63.38	52	36.62
109 年底	149	92	61.74	57	38.26
110 年底	169	99	58.58	70	41.42
110 較 109 年增減數	20	7		13	
110 較 109 年增減率	13.42	7.61		21.81	

資料來源:本所社會人文課



資料來源:本所社會人文課

二、中低收入戶

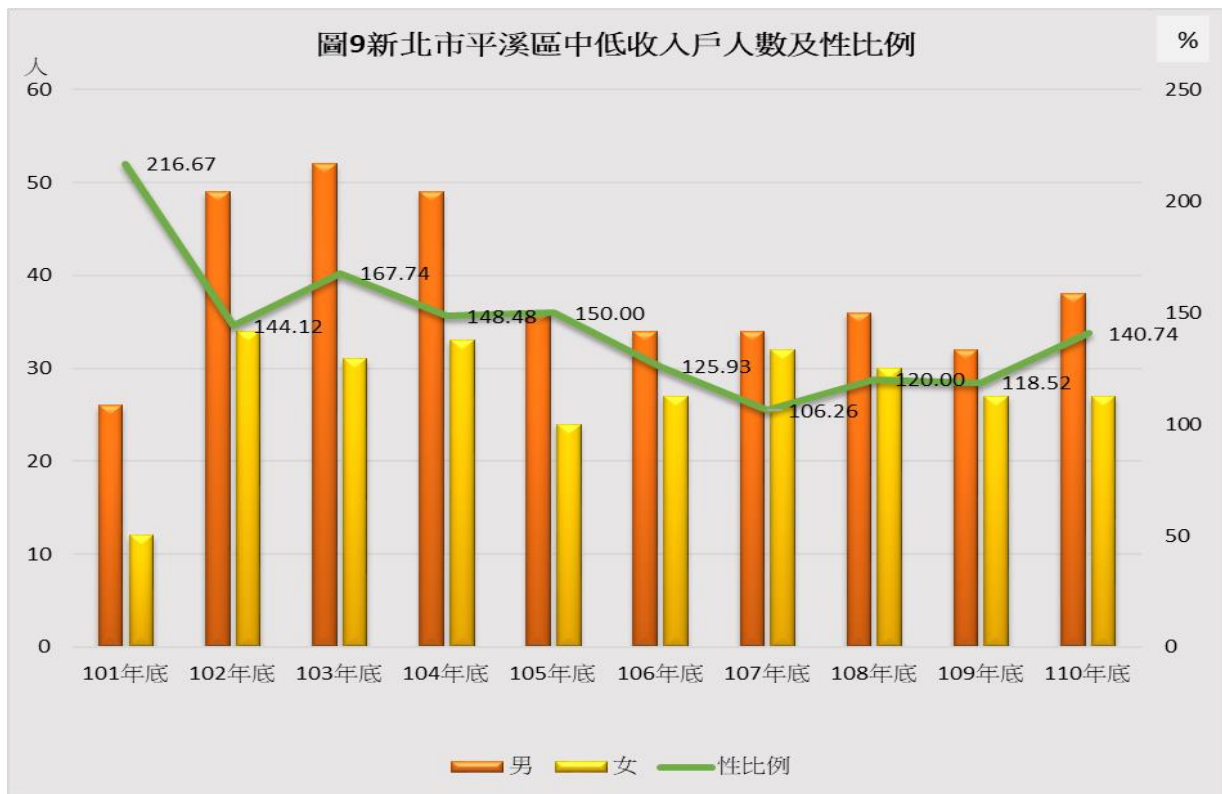
本區 110 年中低收入戶人口為 65 人，其中男性為 38 人(佔 58.46%)，女性為 27 人(佔 41.54%)，與 109 年相較男性中低收入戶人口數增加 6 人，女性無增減，以增減率來看男性中低收入戶人口增加 18.75%，女性則無增減。

表8:新北市平溪區中低收入戶人數

單位:人;%

年度	總計	男		女	
		人數	比率	人數	比率
101 年底	38	26	68.42	12	31.58
102 年底	83	49	59.04	34	40.96
103 年底	83	52	62.65	31	37.35
104 年底	82	49	59.76	33	40.24
105 年底	60	36	60.00	24	40.00
106 年底	61	34	55.74	27	44.26
107 年底	66	34	51.52	32	48.48
108 年底	66	36	54.55	30	45.45
109 年底	59	32	54.24	27	45.76
110 年底	65	38	58.46	27	41.54
110 較 109 年增減數	6	6		0	
110 較 109 年增減率	10.17	18.75		0	

資料來源:本所社會人文課



資料來源:本所社會人文課

三、社區發展協會

本區社區發展協會會員人數，以性別分則男性高於女性，會員人數呈減少趨勢。

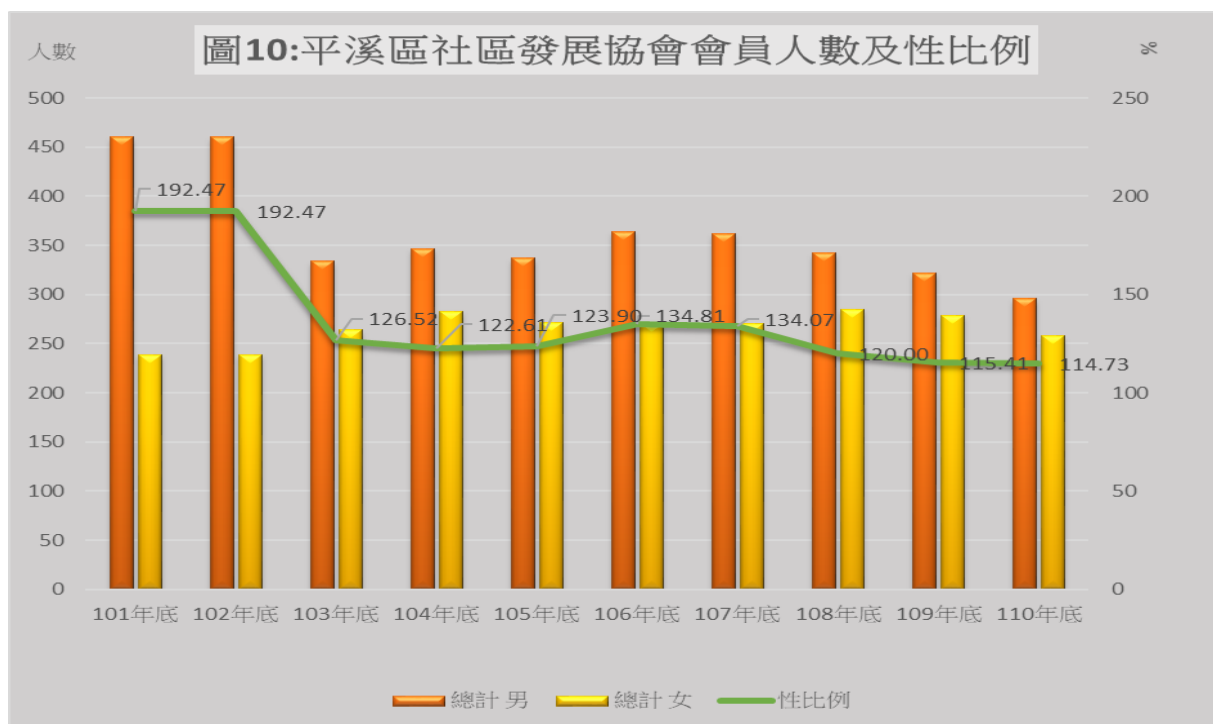
本區 110 年底社區發展協會會員人數合計 554 人，男性計 296 人(占 53.43 百分點)，女性計 258 人(占 46.57 百分點)，其性比例 114.73 百分點；分別較 109 年底合計減少 47 人(-7.82 百分點)，男性減少 26 人(-8.07 百分點)，女性減少 21 人(-7.53 百分點)。社區發展協會會人數從 101 年底人數 699 人至 110 年底 554 人有減少之趨勢，男女性比例差距由 101 年 192.47 百分點逐年拉近至 110 年 114.73 百分點。

表 9: 新北市平溪區社區發展協會會員概況

單位:人:%

年度	總計	男		女		性比例
		人數	比率	人數	比率	
101 年底	699	460	65.81	239	34.19	192.47
102 年底	699	460	65.81	239	34.19	192.47
103 年底	598	334	55.85	264	44.15	126.52
104 年底	630	347	55.08	283	44.92	122.61
105 年底	609	337	55.34	272	44.66	123.90
106 年底	634	364	57.41	270	42.59	134.81
107 年底	632	362	57.28	270	42.72	134.07
108 年底	627	342	54.55	285	45.45	120.00
109 年底	601	322	53.58	279	46.42	115.41
110 年底	554	296	53.43	258	46.57	114.73
110 較 109 年增減數	-47	-26	-	-21	-	-
110 較 109 年增減率	-7.82	-8.07	-	-7.53	-	-

資料來源:本所社會人文課

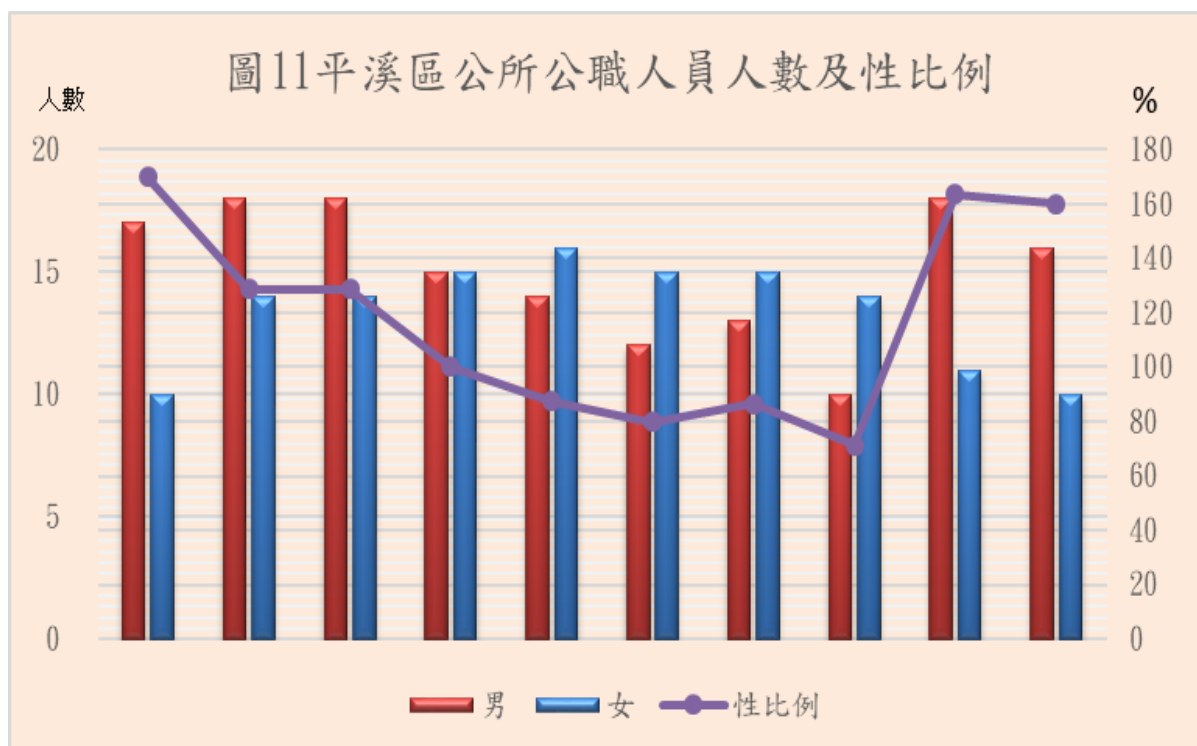


資料來源:本所社會人文課

伍、政府服務

本所公職人員 110 年人數為 26 人，其中男性為 16 人(占 61.54%)，女性為 10 人(占 38.46%)，與 109 年相較年男性人數減少 2 人，女性減少 1 人，以增減率來看男性人數減少 11.11%，女性則減少 9.09%。

本所職員近年來性比例由 101 年至 103 年分別為 170.00、128.57、128.57，而 105 年起至 108 年均低於 100 以下，呈現女性多於男性之現象，然 109、110 年則男性多於女性，性比例為 160~163%。



資料來源：平溪區公所人事管理員。

表 10: 新北市平溪區公所公職人員性別概況

單位: 人: %

年度	總計	男		女		性比例
		人數	比率	人數	比率	
101 年底	27	17	62.96	10	37.04	170.00
102 年底	32	18	56.25	14	43.75	128.57
103 年底	32	18	56.25	14	43.75	128.57
104 年底	30	15	50.00	15	50.00	100.00
105 年底	30	14	46.67	16	53.33	87.50
106 年底	27	12	44.44	15	55.56	80.00
107 年底	28	13	46.43	15	53.57	86.67
108 年底	24	10	41.67	14	58.33	71.43
109 年底	29	18	62.07	11	37.93	163.64
110 年底	26	16	61.54	10	38.46	160.00
110 較 109 年增減數	-3	-2	-	-1	-	-
110 較 109 年增減率	-10.34	-11.11	-	-9.09	-	-

資料來源：平溪區公所人事管理員。

新北市平溪區性別圖像

資料期間:110年

出版者:新北市平溪區公所

編輯:新北市平溪區公所會計室

地址:22641新北市平溪區平溪街45號

電話(02)2495-1510

出版日期:中華民國111年7月

創刊年月:中華民國111年7月

本刊同時登載於平溪區公所網站

網址為[http:// www.pingxi.ntpc.gov.tw/](http://www.pingxi.ntpc.gov.tw/)

