

新北市平溪區
性別統計分析
資料期間：111 年
第 7 期



跨越性別偏見。擁抱和諧城市

新北市平溪區公所會計室編印
中華民國 112 年 8 月出版

凡 例

- 一、 本書刊編報之目的，旨在報導本區分析有關之統計數據，俾以提供施政考核及釐訂施政計劃之參考。
- 二、 本書刊內容分為前言、性別統計指標、結論等三大類。
- 三、 表內所列「年」係指全年動態數字(自 1 月 1 日至 12 月 31 日止)，「年底」係指 12 月底靜態數字。
- 四、 本書刊各表計量單位皆採用公制為度量標準，若採用前述以外單位，皆於各表中註明，以茲查考。
- 五、 本書刊統計符號之意義及說明列表如下：
 - 「--」數值無意義。
 - 「...」數值尚未發布。
 - 「-」無數值或數值無統計。
 - 「0」數值不及半單位。
- 六、 本書將刊登於平溪區公所網站(網址：<http://www.pingxi.ntpc.gov.tw/>)以資各界參考，內容所載資料如有更新數字予以修正，凡與前期內容不同者，悉以本期數字為準。
- 七、 其他應行單獨注釋事項，均在各表下端分別說明。

目 次

壹、前言.....	1
貳、本區性別統計指標	2~10
一、現住人口性別結構.....	2
二、各年齡層人口性別分析.....	2
三、婚姻狀況分析.....	2
四、原住民人口概.....	2
五、從事公共行政事務分析.....	9
參、結 論.....	11

表目次

表一：本區近年現住人口性別結構.....	3
表二：本區近年現住人口之年齡層性別分析.....	5
表三：本區近年現住人口婚姻概況性別分析.....	7
表四：本區近年原住民人口概況性別分析.....	8
表五：111年本所公職人員及本區參與公共行政人口性別分析.....	10

圖目次

圖 1：本區近年現住人口性別分析.....	4
圖 2：本區近年現住人口性別比率分析.....	4
圖 3：111 年按年齡層性別分析圖.....	6
圖 4：本區近年婚姻狀況分析圖.....	6
圖 5：本區近年原住民人口數性別分析.....	9
圖 6：111 年本所公職人員及本區參與公共行政人口性別分析.....	10

壹、前言

性別主流化源於男女生命歷程，需求及經驗差異，因此需顧及因男女關心的事務及需要。落實性別主流化，於分析現況時，需以統計數字為基礎，透過系統及科學方法收集與分析數據，並依性別分類之統計資料，所反應出兩性參與社會經濟領域的情況，瞭解兩性在現存的政治、經濟、社會、文化及環境等脈絡之不同處境，以確保制訂之政策是建構在正確的數據及推論上，因此，性別統計是推動性別主流化不可或缺之重要工具。

本所配合落實婦女權益及性別平等工作，透過完善的照顧體系，讓男女都可以在工作家庭平衡、社會參與及健康照顧等各方面獲得協助，而各里年齡層結構、婚姻及教育等現況統計資訊，正是本所推動性別平等工作時，可資參考的重要依據。

貳、本區性別統計指標

一、現住人口性別結構

本區 111 年底總人口數為 4,268 人，其中男性為 2,380 人，女性為 1,888 人，男性人口數較 110 年 2,423 人，減少 43 人，女性人口數較 110 年 1,951 人減少 22 人。

二、各年齡層人口性別分析

本區近年男性人口中幼年人口(0-14 歲)比率低於女性，青壯年人口(15-64 歲)比率高於女性，老年人口(65 歲以上)比率則低於女性。歷年男女幼年人口比率呈現下滑趨勢，而老年人口(65 歲以上)比率則呈現上升趨勢。

三、婚姻狀況性別分析

本區 111 年未婚男性 791 人、有配偶 1,165 人、離婚的 316 人、喪偶的 108 人，未婚女性 537 人、有配偶 685 人、離婚的 167 人，喪偶的 502 人。

男性未婚人口數高於女性 257 人，男性離婚人口數高於女性 149 人，喪偶的女性人口數高於男性人口數 394 人，約為男性 4.65 倍，本區人口老化情形，以女性人口老化較為明顯。

四、原住民人口概況性別分析

本區原住民人口數，女性皆多於男性，以 111 年底戶籍登記男性為 4 人，女性為 15 人，原住民性別比例為 26.67%。

表一：本區近年現住人口性別結構

年 別	年底總 人口數	人 口 數		人口性別 比例(%)
		男	女	
100 年	5,197	2,900	2,297	126.25
101 年	5,109	2,841	2,268	125.26
102 年	5,002	2,776	2,226	124.71
103 年	4,954	2,726	2,228	122.35
104 年	4,874	2,691	2,183	123.27
105 年	4,778	2,638	2,140	123.27
106 年	4,719	2,612	2,107	123.97
107 年	4,666	2,583	2,083	124.00
108 年	4,546	2,519	2,027	124.27
109 年	4,424	2,473	1,951	126.76
110 年	4,333	2,423	1,910	126.86
111 年	4,268	2,380	1,888	126.06

資料來源：新北市政府民政局

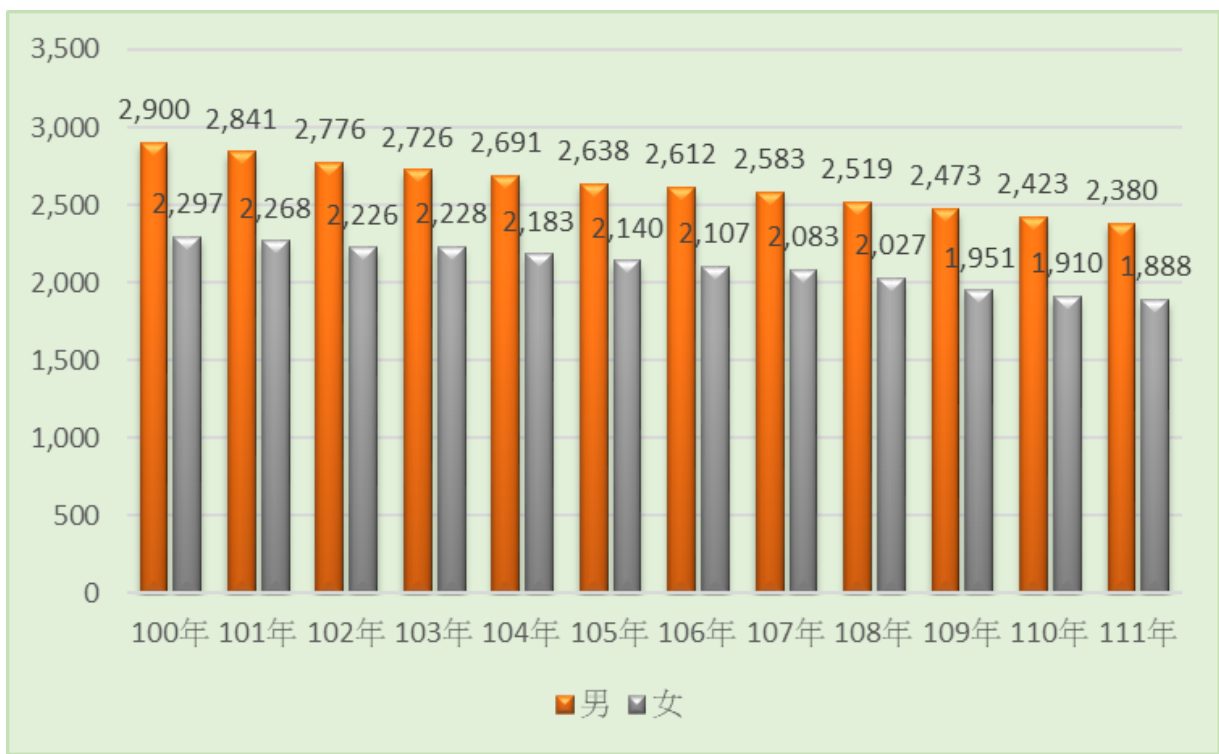


圖 1：本區近年現住人口性別分析

資料來源:新北市政府民政局

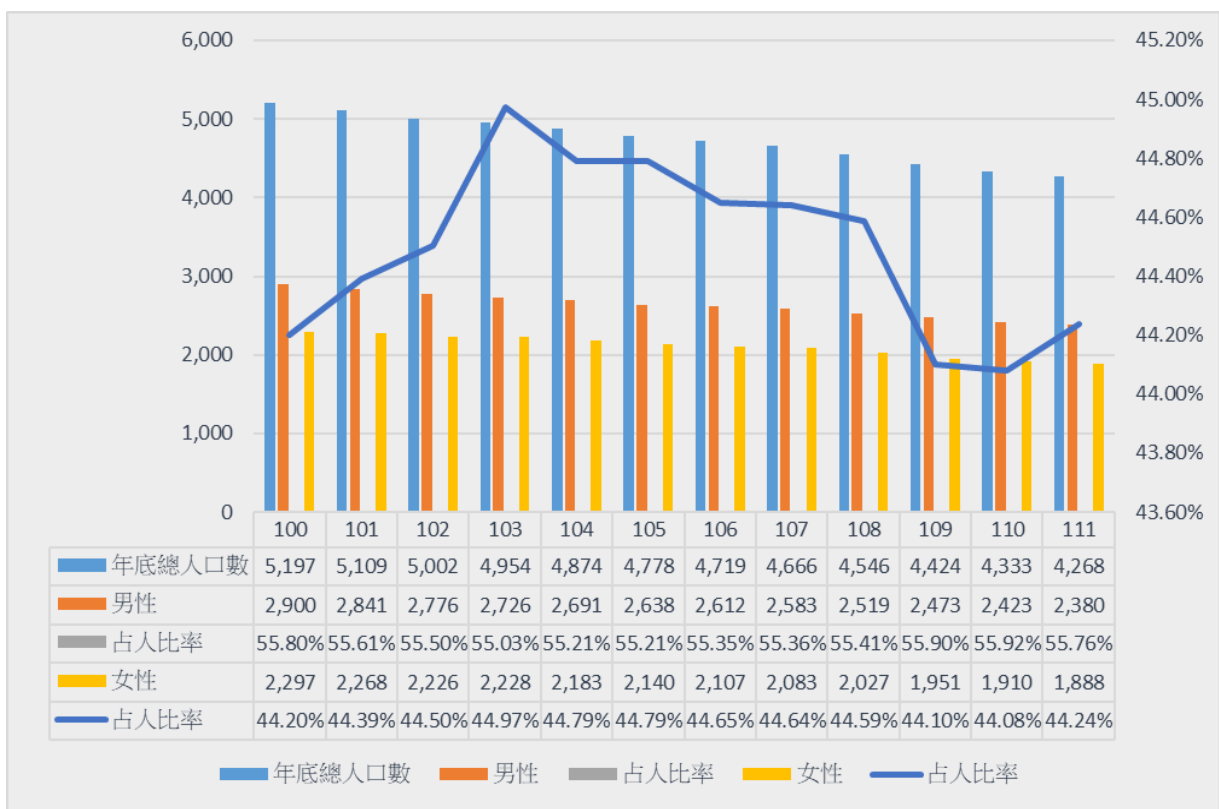


圖 2：本區近年現住人口性別比率分析

資料來源:新北市政府民政局

表二、本區近年現住人口之年齡層性別分析

年 底 別	總 人 口 數	年 齡 結 構											
		0-14 歲				15-64 歲				65 歲以上			
		男		女		男		女		男		女	
		人數	比例 (%)	人數	比例(%)	人數	比例(%)	人數	比例 (%)	人數	比例 (%)	人數	比例 (%)
100 年	5,197	196	3.77	189	3.64	2,131	41.00	1,332	25.63	573	11.03	776	14.93
101 年	5,109	194	3.80	191	3.74	2,085	40.81	1,309	25.62	562	11.00	768	15.03
102 年	5,002	179	3.58	180	3.60	2,038	40.74	1,271	25.41	559	11.18	775	15.49
103 年	4,954	169	3.48	174	3.51	2,006	40.49	1,263	25.49	551	11.12	791	15.97
104 年	4,874	168	3.45	165	3.39	1,978	40.58	1,227	25.17	545	11.18	791	16.23
105 年	4,778	156	3.26	154	3.22	1,936	40.52	1,198	25.07	546	11.43	788	16.49
106 年	4,719	150	3.18	147	3.12	1,903	40.33	1,180	25.01	559	11.85	780	16.53
107 年	4,666	140	3.00	138	2.96	1,867	40.01	1,172	25.12	576	12.34	773	16.57
108 年	4,546	127	2.79	116	2.55	1,811	39.84	1,137	25.01	581	12.78	774	17.03
109 年	4,424	110	2.49	100	2.26	1,755	39.67	1,097	24.80	608	13.74	754	17.04
110 年	4,333	100	2.31	91	2.10	1,701	39.26	1,069	24.67	622	14.35	750	17.31
111 年	4,268	86	2.01	89	2.09	1,661	38.92	1,056	24.74	633	14.83	743	17.41

資料來源：新北市政府民政局

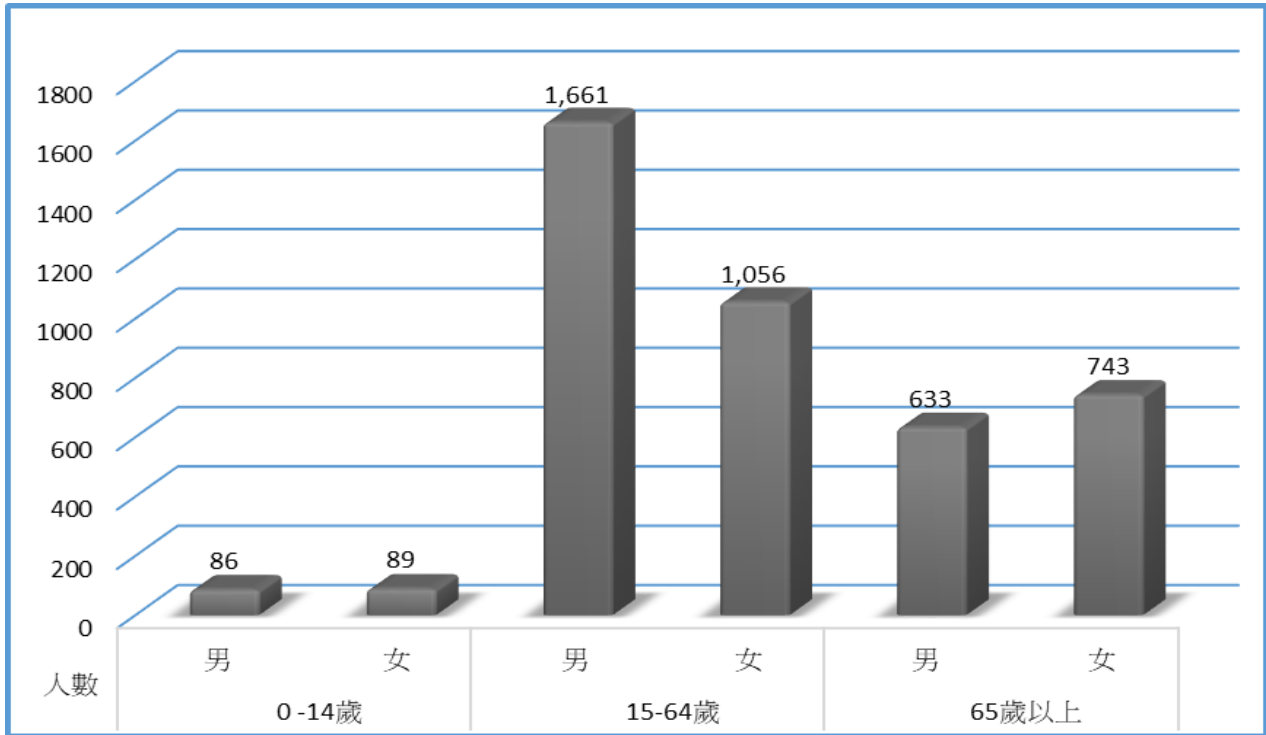


圖 3 : 111 年按年齡層性別分析

資料來源:新北市政府民政局

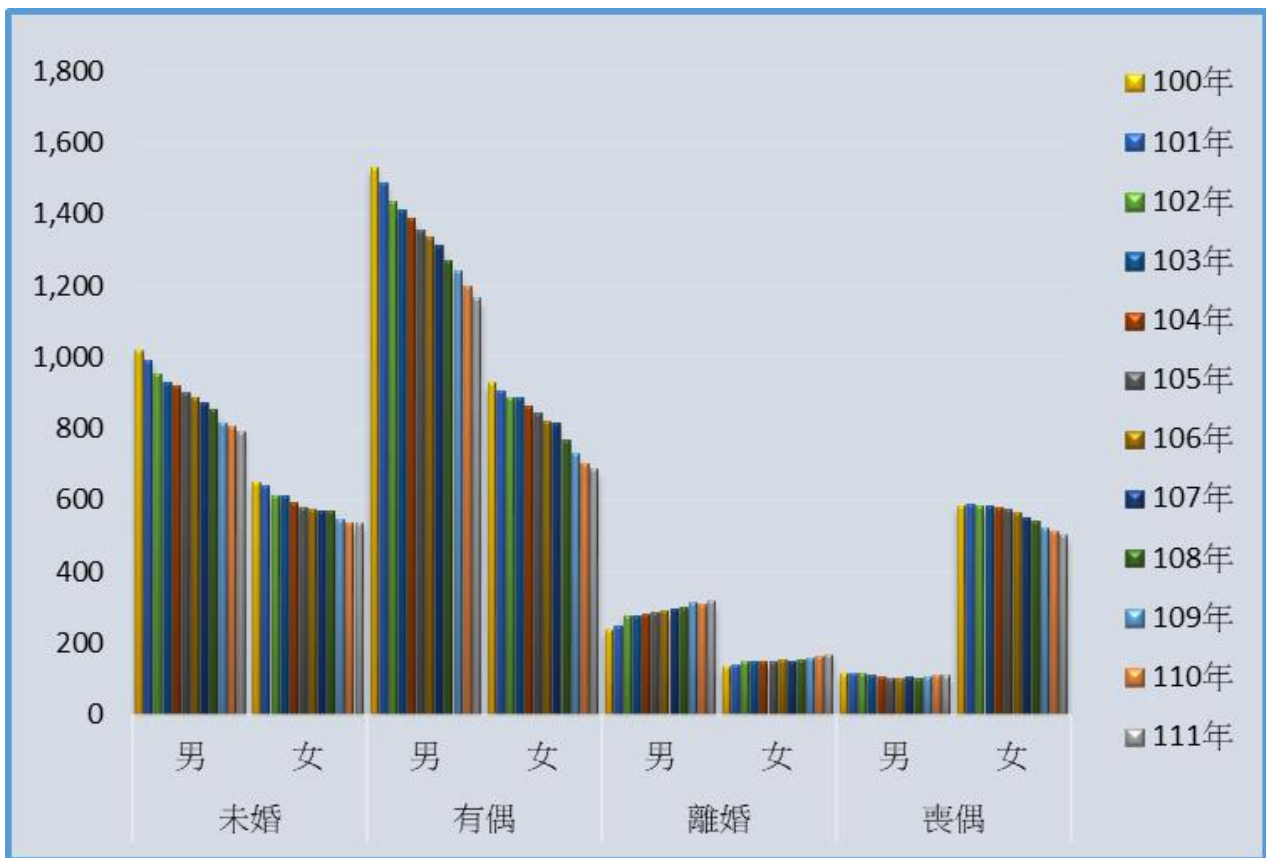


圖 4 : 本區近年婚姻狀況分析

資料來源:新北市政府民政局

表 3:本區近年現住人口婚姻狀況性別分析

年 別	總 計		未 婚		有 配 偶		離 婚		喪 偶	
	男	女	男	女	男	女	男	女	男	女
100	2,900	2,297	823	462	1,531	927	237	134	113	585
101	2,841	2,268	992	638	1,489	905	246	136	114	589
102	2,776	2,226	951	611	1,433	885	276	147	116	583
103	2,726	2,228	930	610	1,410	888	277	147	109	583
104	2,691	2,183	921	591	1,389	864	278	148	103	580
105	2,638	2,140	898	577	1,356	844	284	147	100	572
106	2,612	2,107	887	573	1,337	818	287	153	101	563
107	2,583	2,083	874	569	1,311	814	294	148	104	552
108	2,519	2,027	851	570	1,268	767	298	150	102	540
109	2,473	1,951	816	545	1,240	728	314	157	103	521
110	2,423	1,910	804	537	1,200	700	310	162	109	511
111	2,380	1,888	791	534	1,165	685	316	167	108	502

資料來源：新北市政府民政局

表 4：本區近年原住民人口概況性別分析

年 底 別	原 住 民 人 口 數			
	合 計	男	女	性別比例(%) (男/女)*100
100 年	23	6	17	35.29
101 年	27	7	20	35.00
102 年	27	7	20	35.00
103 年	26	6	20	30.00
104 年	25	6	19	31.38
105 年	24	6	18	33.33
106 年	24	5	19	26.32
107 年	23	4	19	21.05
108 年	22	4	18	22.22
109 年	22	4	18	22.22
110 年	17	4	13	30.77
111 年	19	4	15	26.67

資料來源：新北市政府民政局

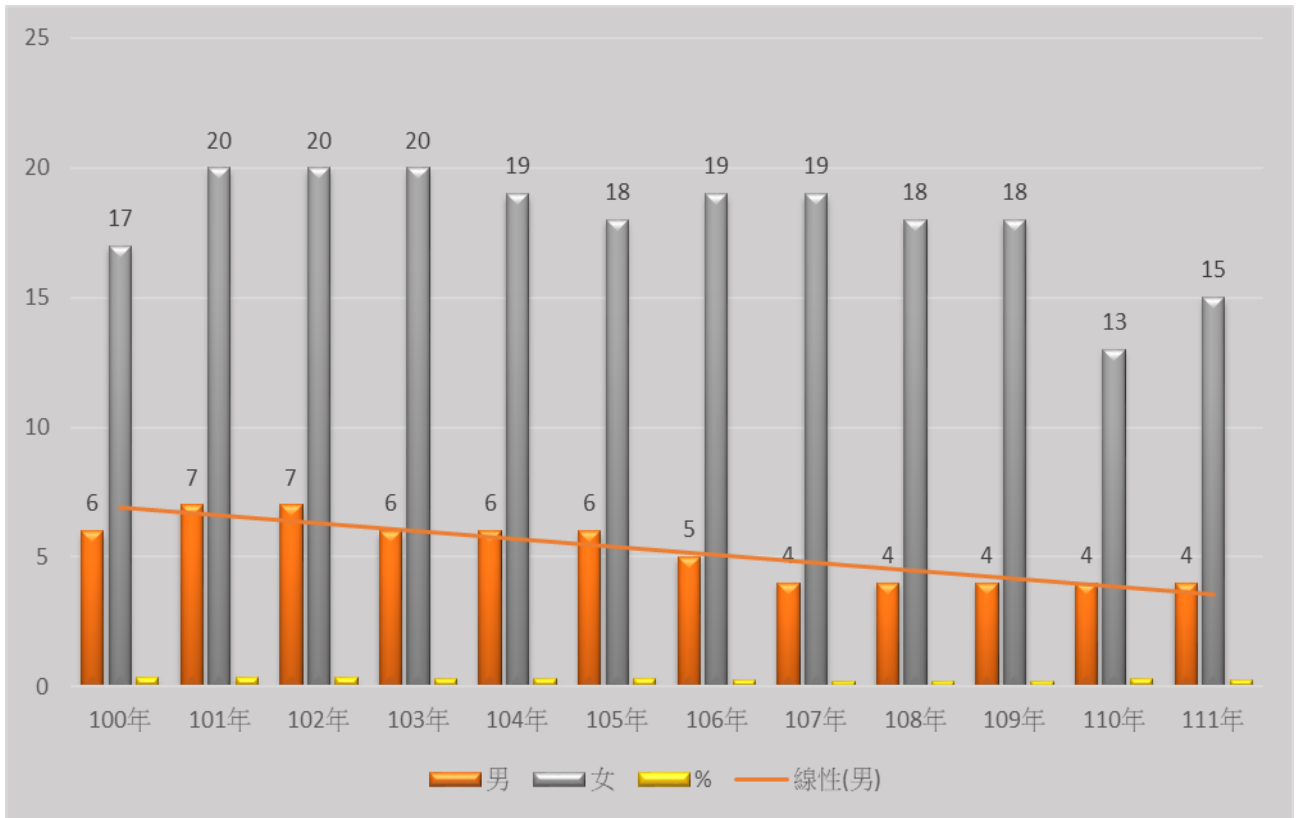


圖 5:本區近年原住民人口數性別分析

資料來源:新北市政府民政局

五、從事公共行政事務人口性別分析

111年公共行政事務參與度方面，公職人數男多於女，顯示男性因家庭因素，仍偏好從事穩定之職業，而里長、鄰長以男性為主，顯示男性對從政較積極熱情。

表 5：111 年本所公職人員及本區參與公共行政人口性別分析

性別	公所現有職員人數	里長人數	鄰長人數
總計	23	12	111
男	14	10	58
女	9	2	53
男占比%	53.85	83.33	52.25
女占比%	34.62	16.67	47.75

資料來源：本所人事管理員及民政災防課

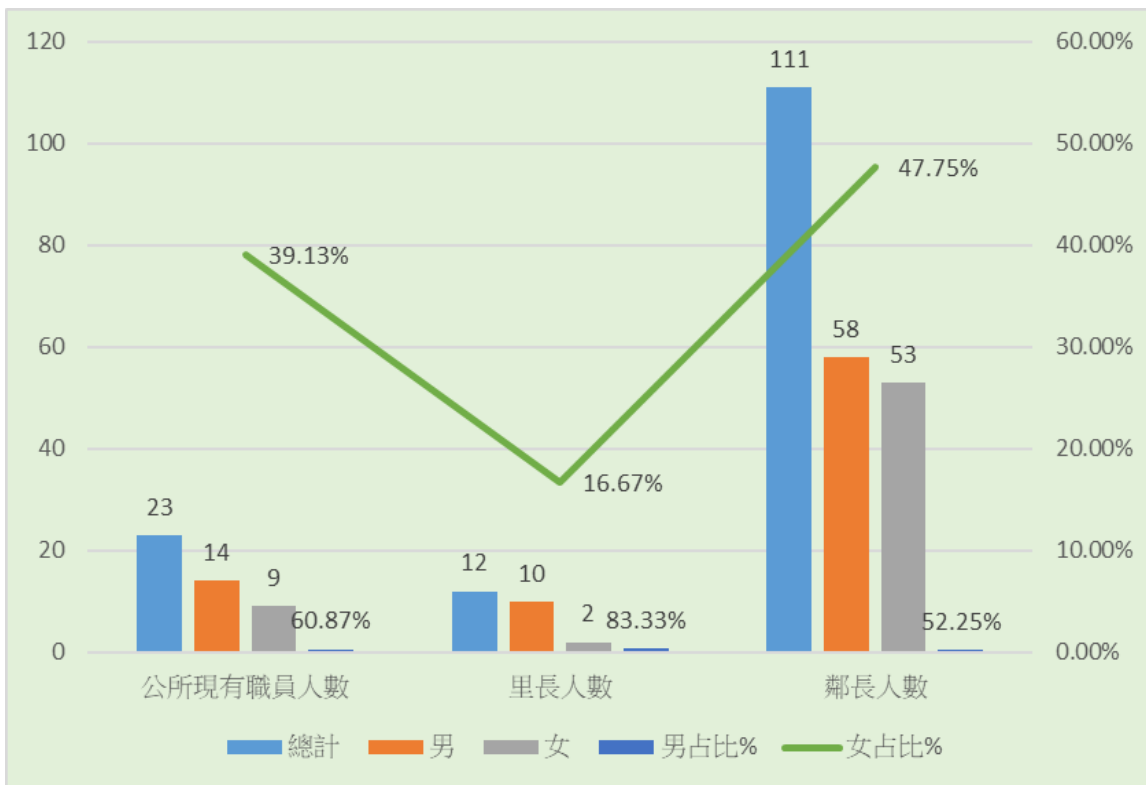


圖 6：111 年本所公職人員及本區參與公共行政人口分析

資料來源:本所人事管理員

參、結論

近年本區人口數中，男性均高於女性，而人口數遞減趨勢中，男性遞減情形高於女性，導致性比例同步呈現遞減走勢。

性別平等的程度展現社會、城市和國家的進步度。本所更將持續在原有的工作或活動融入性別觀點，深化性別主流化，以消除對性別一切形式歧視，透過各項活動倡議，讓性別平等成為生活慣行，深入每一角落。

性別統計為推動性別主流化之工具之一，期藉由性別統計數據及相關資訊，以觀點分析造成不同性別者處境差異之原因，提供各機關作為制訂促進性別平等之相關政策及落實性別主流化之參考。

為消除對性別的刻板印象，未來除運用性別統計外，應於政策規劃之初，加強各機關政策制定者與執行者之性別意識，藉由各機關專業領域之判斷，考量不同性別群體之問題或需求使得制定政策更有實效。

刊 名：新北市平溪區性別統計分析

資料期間:111年

編 印：新北市平溪區公所會計室

出 版：新北市平溪區公所

出版日期：中華民國112 年 8 月

刊期頻率：年刊

本刊同時登載於平溪區公所網站

網址為[http:// www.pingxi.ntpc.gov.tw/](http://www.pingxi.ntpc.gov.tw/)

依著作權法第9 條規定，法律、命令不受著作權法保護，

任何人得自由利，歡迎各界廣為利。

