

# 新北市平溪區

## 105 年區政統計年報

資料期間：104 年



新北市平溪區公所會計室編印  
中華民國 105 年 6 月出版

## 序言

平溪區位於新北市東北角，原為臺北縣平溪鄉，是地方自治團體，於民國 99 年 12 月 25 日配合臺北縣升格為直轄市，鄉公所改制為區公所，成為新北市政府派出機關。本區先民大部份是閩南地區漳州、泉州人，於清朝時期渡海來臺墾荒後定居下來，居民原以務農維生，直至發現豐富的礦藏後紛紛棄農從工，民國五十年代為本區煤礦之全盛時期，當時設籍人口有 16,400 餘人，若加上來此地採煤為業的流動人口將近 3 萬餘人，惟礦業沒落後，未能有轉型之產業即時接軌，居民謀生不易，人口嚴重外流，現設籍人口未達 5 千人。

本區擁有獨特的自然景觀如基隆河沿岸之瀑布、壺穴；人文方面則有天燈、平溪鐵路支線、礦坑遺址等豐富資源。無論公、私部門皆費盡心思，如何讓礦業沒落的平溪起死回生，成為首要課題。在各級政府及民間團體的配合下，將自然資源與人文景觀結合，戮力發展觀光產業。現平溪天燈已躍上國際舞台，成為國際知名的民俗活動，觀光客絡繹不絕，無煙囱工業已為本區帶來經濟發展的一線曙光。而過去的統計資料正是提供制定政策及推動觀光產業方向的重要參考，功不可沒。

統計資料為公共行政管理的重要工具，經由統計結果的各項數據，不僅可做為未來公部門擬定計畫、制定政策與決策的參考外，並可做為執行績效與考評的準據。本區 104 年區政統計年報蒙各課室積極提供正確之數據，由會計室彙整，其內文分為一般概況、行政、民政、社會、經建、兵役、人文等七大章節，分別述明區政概況，除有助各界對平溪的了解外，亦是未來施政的重要參考數據。付梓之初特別在此感謝同仁之辛勞，並請閱者惠予指教。

區長 陳聖聰 謹識

中華民國 105 年 6 月

## 凡 例

- 一、本區政統計年報編印之目的，旨在報導本區一般概況及重要施政成果統計，俾以提供施政考核及釐訂施政計劃之參考。
- 二、本區政統計年報所列資料來源，係根據市府及本區公所各業務單位編報之公務統計表及本所會計室直接蒐集之資料加以整編而成，其資料來源均分別註明於各表之表下，以利查考。
- 三、本期區政統年報所列之數字，以民國 104 年為主，茲為明瞭歷年施政進展之情形起見，盡量將時間數列資料予以併入，藉資比較。
- 四、本期要覽計分一般概況、行政、民政、社會、經建、兵役、人文等七類，共 49 表，各類均分別擇重要項目予以提要分析，用供參閱。
- 五、表內所列「年」係指全年動態數字(自 1 月 1 日至 12 月 31 日止)，「年底」係指 12 月底靜態數字，有特殊情形者則指「年度」。
- 六、本區總報告表列度量衡單位，一律採用公制，以資劃一，方便比較，其有特殊情形者，均分別予以註明。
- 七、本區總報告所用符號代表意義如下：
  - 「—」符號表示無數字。
  - 「…」符號表示數字不詳。
  - 「--」符號者表示有數字但無意義。
  - 「·」符號者表示有數字但不及半單位。
- 八、本區總報告所載資料如有更新數字，均予修正，凡與前期數字不同時，概以本期數字為準。
- 九、本區總報告為本區公所業務單位提供有關資料，始克編成，至感公誼，謹致謝忱，惟統計數字誤漏之處，在所難免，敬請不吝指正。

# 目次

目次.....	I
表目次.....	II III
圖目次.....	IV
壹、一般概況.....	1~10
貳、行政.....	11~18
參、民政.....	19~27
肆、社會.....	29~37
伍、經建.....	39~45
陸、兵役.....	47~48
柒、人文.....	49~51

## 表目次

表 1-1	新北市平溪區已登記公私有土地筆數面積.....	6
表 1-2	新北市平溪區各里鄰戶數.....	7
表 1-3	新北市平溪區現住人口之年齡分配.....	8
表 1-4	新北市平溪區現住人口之教育程度.....	9
表 1-5	新北市平溪區現住人口之婚姻狀況.....	10
表 2-1	新北市平溪區公所組織系統表.....	11
表 2-2	新北市平溪區公所編制及現有員額.....	12
表 2-3	新北市平溪區公所現有職員人數-按教育程度分.....	13
表 2-4	新北市平溪區公所現有職員人數-按考試及格別分.....	14
表 2-5	新北市平溪區公所現有職員人數-按年齡分.....	15
表 2-6	新北市平溪區公所經費預決算數額-按工作計畫別分.....	16
表 2-7	新北市平溪區公所經費預決算數額-按用途別科目分.....	17
表 2-8	新北市平溪區調解業務概況表.....	18
表 3-1	新北市平溪區里長選舉概況.....	19
表 3-2	新北市平溪區鄰長遴聘概況.....	20
表 3-3	新北市平溪區里民大會出席情形及建議案件數.....	21
表 3-4	新北市平溪區改善市容查報有關案件執行情形.....	22
表 3-5	新北市平溪區鄰長異動概況.....	23
表 3-6	新北市平溪區各級學校一覽表.....	24~25
表 3-7	新北市平溪區體育活動概況.....	26
表 3-8	新北市平溪區維護市容會報決議案件辦理情形.....	27
表 4-1	新北市平溪區社區發展協會會員人數.....	29
表 4-2	新北市平溪區推行社區發展工作成果.....	30
表 4-3	新北市平溪區社會福利及救濟概況.....	31
表 4-4	新北市平溪區輔導市民以工代賑臨時工作概況.....	32
表 4-5	新北市平溪區低收入戶人口.....	33~34
表 4-6	新北市平溪區急難救助概況.....	35
表 4-7	新北市平溪區遭受災害救助情形.....	36
表 4-8	新北市平溪區身心障礙人口一覽表.....	37
表 5-1	新北市平溪區鄰里工程施工概況.....	39
表 5-2	新北市平溪區鄰里公園概況.....	40
表 5-3	新北市平溪區耕地面積及農業戶口.....	41

表 5-4	新北市平溪區米穀種植面積及產量.....	42
表 5-5	新北市平溪區園藝作物種植面積及產量.....	43
表 5-6	新北市平溪區普通及特種作物種植面積及產量.....	44
表 5-7	新北市平溪區家畜家禽頭數.....	45
表 6-1	新北市平溪區服兵役役男家屬各項扶(慰)助經費統計.....	47
表 6-2	新北市平溪區服兵役役男家屬安家費及三節生活扶助金統計.....	48
表 7-1	新北市平溪區神壇、寺廟、財團法人寺廟一覽表.....	49
表 7-2	新北市平溪區聚會所、財團法人教會一覽表.....	50
表 7-3	新北市平溪區宗教團體興辦公益慈善及社會教化事業概況.....	51

## 圖目次

圖一 新北市平溪區里界行政區域圖.....	3
圖二 新北市平溪區元宵節天燈施放情形.....	4
圖三 新北市平溪區元宵節天燈施放情形.....	4
圖四 新北市平溪區十分老街鐵道小火車.....	5
圖五 新北市平溪區十分瀑布風景觀光區.....	5
圖六 新北市平溪區已登記公私有土地面積分配統計圖.....	6
圖七 新北市平溪區現住人口年齡分配圖.....	8
圖八 新北市平溪區現住人口之婚姻狀況統計圖.....	10
圖九 新北市平溪區公所 104 年預算數分配統計圖(按工作計畫).....	16
圖十 新北市平溪區公所 104 年預算數分配統計圖(按用途別科目).....	17

# 壹、一般概況



# 壹、一般概況

## 一、本區沿革

本區行政區域從清至今，歷經多次變革，宣統元年（明治 42 年，1909 年）本區隸屬台北廳水返腳支廳石底區及十分寮區，民國 9 年劃為台北州七星俊平溪庄，民國 34 年台灣光復後政府將日據時代所稱「平溪庄」改為平溪鄉，民國 99 年 12 月 25 日台北縣升格為新北市平溪區，本區編制薯榔、白石、菁桐、石底、平溪、嶺腳、東勢、望古、十分、南山、平湖、新寮等 12 個里。土地面積為 71.34 平方公里，佔台灣地區總面積 36188.04 平方公里之 0.20%，佔新北市總面積 2052.57 平方公里之 3.48%。截至民國 104 年底止，已登錄利用之土地面積 6704.134670 公頃，佔本區土地面積 71.34 平方公里之 93.97%。

## 二、本區概況

全區均屬山區，平原稀少，四處層峰翠巒、草木清新，氣候與基隆相似冬季雨量特多。基隆河上游貫穿全境，其間大小瀑布成群，構成特殊景色，風光明媚，為郊遊休閒及渡假之最佳去處。新北市東北方山區，為雪山山脈分支稍之下的丘陵地帶，因山勢之故而與新北市其他區有地理上的分隔，且於基隆河上游河段，位處新北市之東北地區。東與瑞芳、雙溪相接、南與坪林毗連、北和基隆、汐止為界、西與石碇相鄰。

## 三、人文風情

以「天無三日晴，地無三里平」來形容本區，是再適合不過的了，但本區所擁有的溪流、瀑布群、壺穴、以及極富野趣的山林，還有充滿著懷舊情感的平溪線鐵路，和沒

落煤礦社區的人文氣氛所感染的鄉愁，取其無用之用，也因此讓本區有足夠的資源發展觀光事業，並藉「平溪一日遊」的活動推而廣之。

平溪放天燈的習俗至今已有百年歷史，與台南市的鹽水蜂炮素有「南蜂炮北天燈」之喻，每年元宵節本區的區民都會放天燈向「天公伯仔」祈福消災，而這項獨特的民俗起源，原本是充滿了唐山過台灣的移民心酸血淚，不過隨著時空的移轉，放天燈活動的意義也不同了，充份反應出台灣民俗文化的活潑及多樣性。

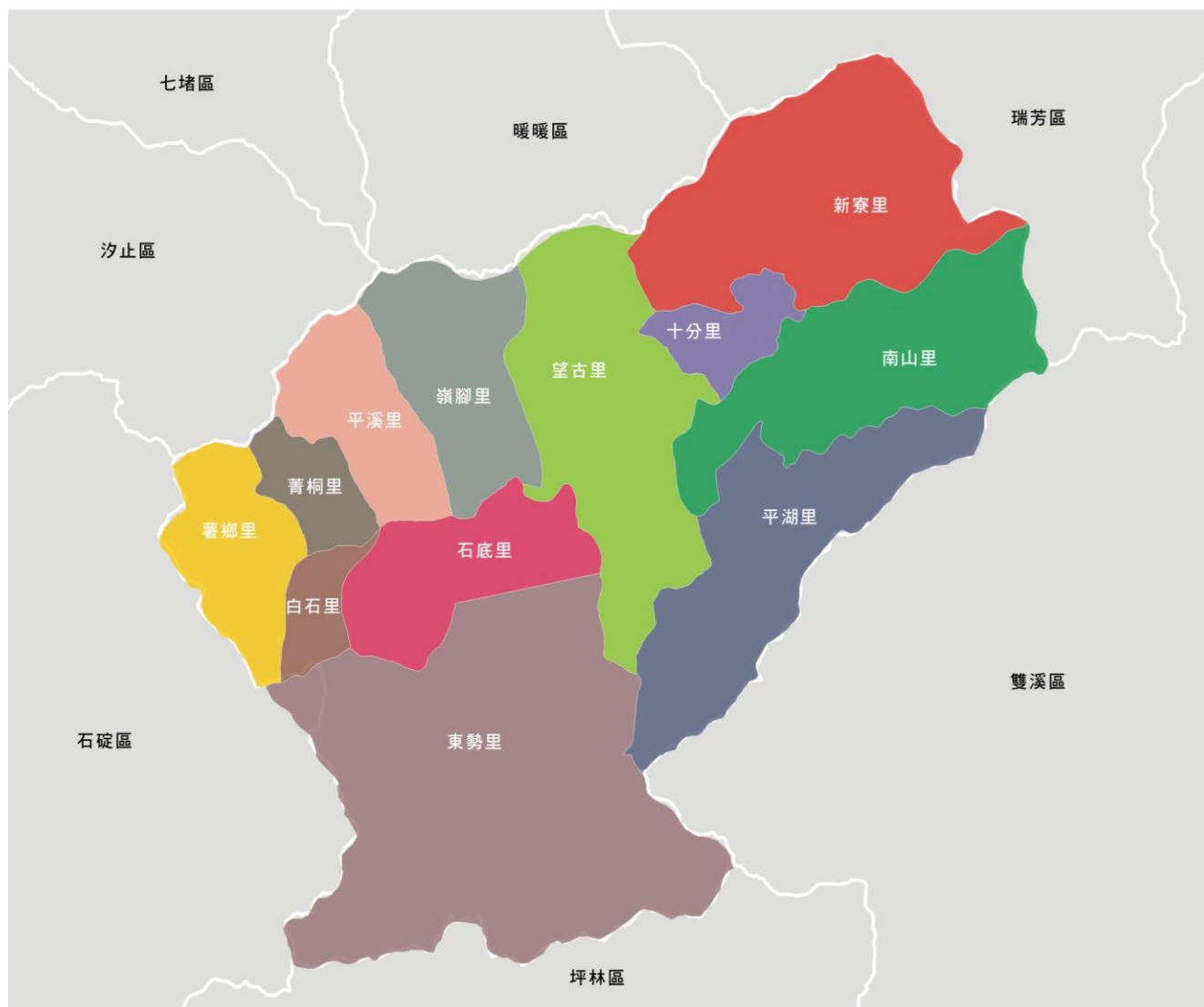
#### 四、 本區交通

平溪區境內的大眾交通工具有平溪線鐵路、台北客運795路(木柵-平溪)、基隆客運846路(瑞芳-平溪)，國道3號深坑交流道或國道5號石碇交流道下接106號縣道至分水崙進入平溪區靜安路、嶺腳寮、望古、十分寮、野人谷區界最高點。

#### 五、 工業及商業特色

平溪區早期以農業為主，日本人入據臺灣後，為了工業發展需求，在平溪、瑞芳、汐止等地大量採礦。平溪為臺灣最大的煤礦分布地，產量非常豐富，火車站就設有：菁桐、平溪、嶺腳、十分、大華等站；由此可見當年平溪煤產轉運盛況。煤礦因危險性高，加上生產不敷成本，一方面因政府嚴禁家戶燃用生煤，煤礦產業隨之沒落。爾後政府發展一鄉鎮一特色觀光，配合觀光節擴大舉辦施放祈福天燈的習俗，帶動平溪的老街商店迅速發展成商圈。

# 新北市平溪區行政區域圖



圖一 新北市平溪區里界行政區域圖



圖二 新北市平溪區元宵節天燈施放情形



圖三 新北市平溪區元宵節天燈施放情形



圖四 新北市平溪區十分老街鐵道小火車



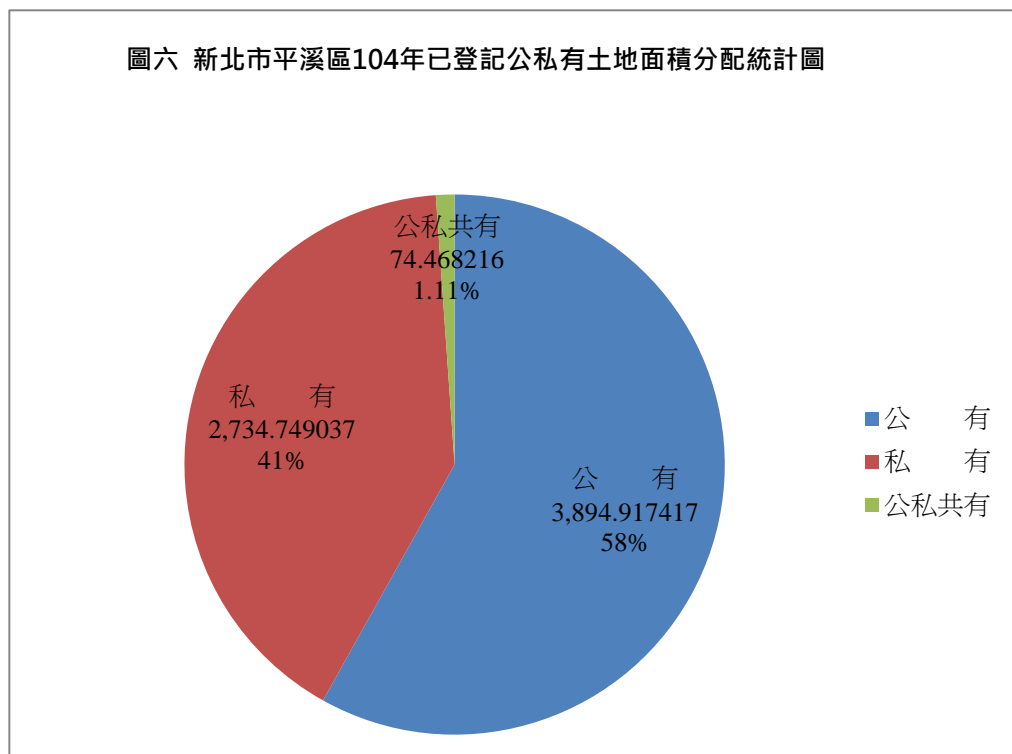
圖五 新北市平溪區十分瀑布風景觀光區

## 1-1新北市平溪區已登記公私有土地筆數面積

面積單位：公頃

年度別	已登記土地面積(公頃)	已登記土地筆數(筆)
100年底	6,077.514549	17,353
101年底	6,077.705150	17,443
102年底	6,108.074550	17,711
103年底	6,077.629650	17,906
104年底	6,704.134670	18,463
公 有	3,894.917417	5,869
私 有	2,734.749037	12,346
公私共有	74.468216	248

資料來源：新北市政府地政事務所



1-2 新北市平溪區各里鄰戶口數

年底及里別	面積 (平方公里)	鄰數 (鄰)	戶數 (戶)	人口數 (人)		
				合計	男	女
民國100年	71.34	120	2,392	5,197	2,900	2,297
民國101年	71.34	120	2,388	5,109	2,841	2,268
民國102年	71.34	120	2,380	5,002	2,776	2,226
民國103年	71.34	120	2,351	4,954	2,726	2,228
民國104年	71.34	120	2,352	4,874	2,691	2,183
薯榔里	5.69	10	213	449	256	193
菁桐里	2.16	11	139	290	159	131
白石里	1.44	13	135	274	153	121
石底里	3.24	10	226	510	276	234
平溪里	3.24	10	118	274	141	133
嶺腳里	5.90	10	324	725	394	331
東勢里	20.73	10	244	466	267	199
十分里	2.52	10	444	963	513	450
望古里	5.98	8	103	165	92	73
南山里	7.14	9	213	403	236	167
新寮里	8.14	9	97	169	99	70
平湖里	5.16	10	96	186	105	81

資料來源：新北市政府民政局

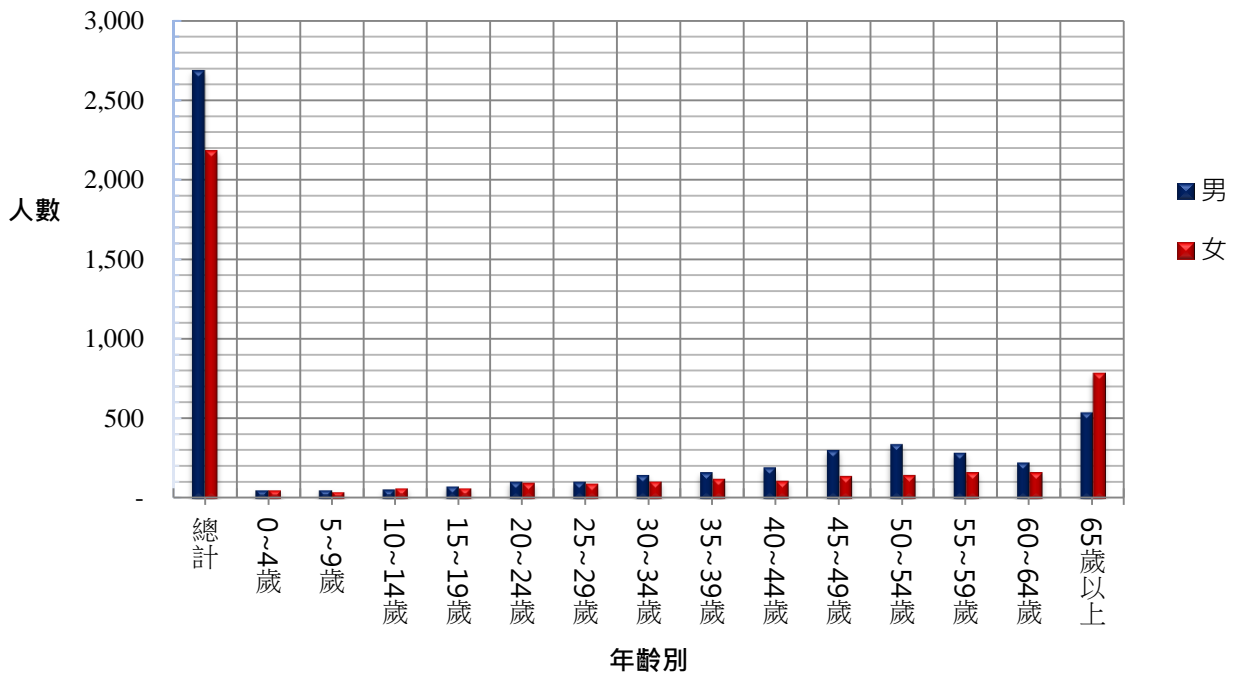
### 1-3 新北市平溪區現住人口之年齡分配

單位：人

年底別及性別	總計	0~4歲	5~9歲	10~14歲	15~19歲	20~24歲	25~29歲	30~34歲	35~39歲	40~44歲	45~49歲	50~54歲	55~59歲	60~64歲	65歲以上
100年底	5,197	117	151	117	180	236	273	313	344	409	492	453	421	342	1,349
101年底	5,109	124	145	116	181	226	252	286	319	404	470	478	432	346	1,330
102年底	5,002	111	128	120	153	217	217	284	306	399	450	484	421	378	1,334
103年底	4,954	105	112	126	151	212	210	277	301	357	443	502	441	375	1,342
104年底	4,874	107	100	126	148	207	202	259	291	309	447	493	456	393	1,336
男	2,691	54	56	58	80	108	107	149	166	198	306	345	291	228	545
女	2,183	53	44	68	68	99	95	110	125	111	141	148	165	165	791

資料來源：新北市政府民政局

圖七 新北市平溪區104年現住人口年齡分配統計圖





## 1-4 新北市平溪區現住人口之教育程度

單位：人

性別	總計	識字者																				不識字				
		合計		博士		碩士		大學(含獨立學院)		專科						高中		高職		國(初)中			初職		小學	
		畢業	肄業	畢業	肄業	畢業	肄業	畢業	肄業	畢業	肄業	畢業	肄業	畢業	肄業	畢業	肄業	畢業	肄業	畢業	肄業		畢業	肄業	畢業	肄業
100年底	4,812	4,436	-	1	32	23	247	102	169	41	120	17	9	248	78	744	262	1,039	86	1	-	965	231	21	376	
101年底	4,812	4,369	-	1	35	24	253	141	155	44	114	18	17	240	77	712	251	1,026	90	-	-	932	217	22	355	
102年底	4,643	4,304	-	2	38	20	257	145	150	47	115	16	22	236	69	712	236	1,032	82	-	-	893	210	22	339	
103年底	4,611	4,285	-	2	39	15	284	143	156	45	113	15	24	242	76	746	225	1,004	83	1	-	852	201	20	326	
104年底	4,541	4,233	-	2	44	12	291	140	161	39	111	15	25	236	79	736	233	999	81	1	-	817	195	16	308	
男	2,523	2,495	-	2	30	5	161	71	92	20	74	10	4	160	52	481	167	685	43	-	-	356	75	7	28	
女	2,018	1,738	-	-	14	7	130	69	69	19	37	5	21	76	27	255	66	314	38	1	-	461	120	9	280	

資料來源：新北市政府民政局

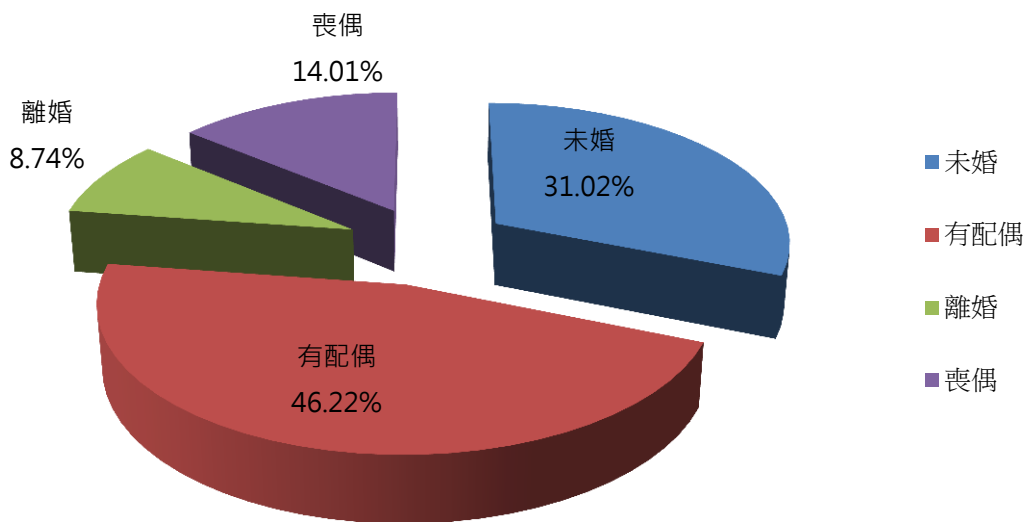
### 1-5 新北市平溪區現住人口之婚姻狀況

單位:人

年度及性別	總計	未婚	有配偶	離婚	喪偶
100年底	5,197	1,670	2,458	371	698
101年底	5,109	1,630	2,394	382	703
102年底	5,002	1,562	2,318	423	699
103年底	4,954	1,540	2,298	424	692
104年底	4,874	1,512	2,253	426	683
男	2,691	921	1,389	278	103
女	2,183	591	864	148	580

資料來源：新北市政府民政局

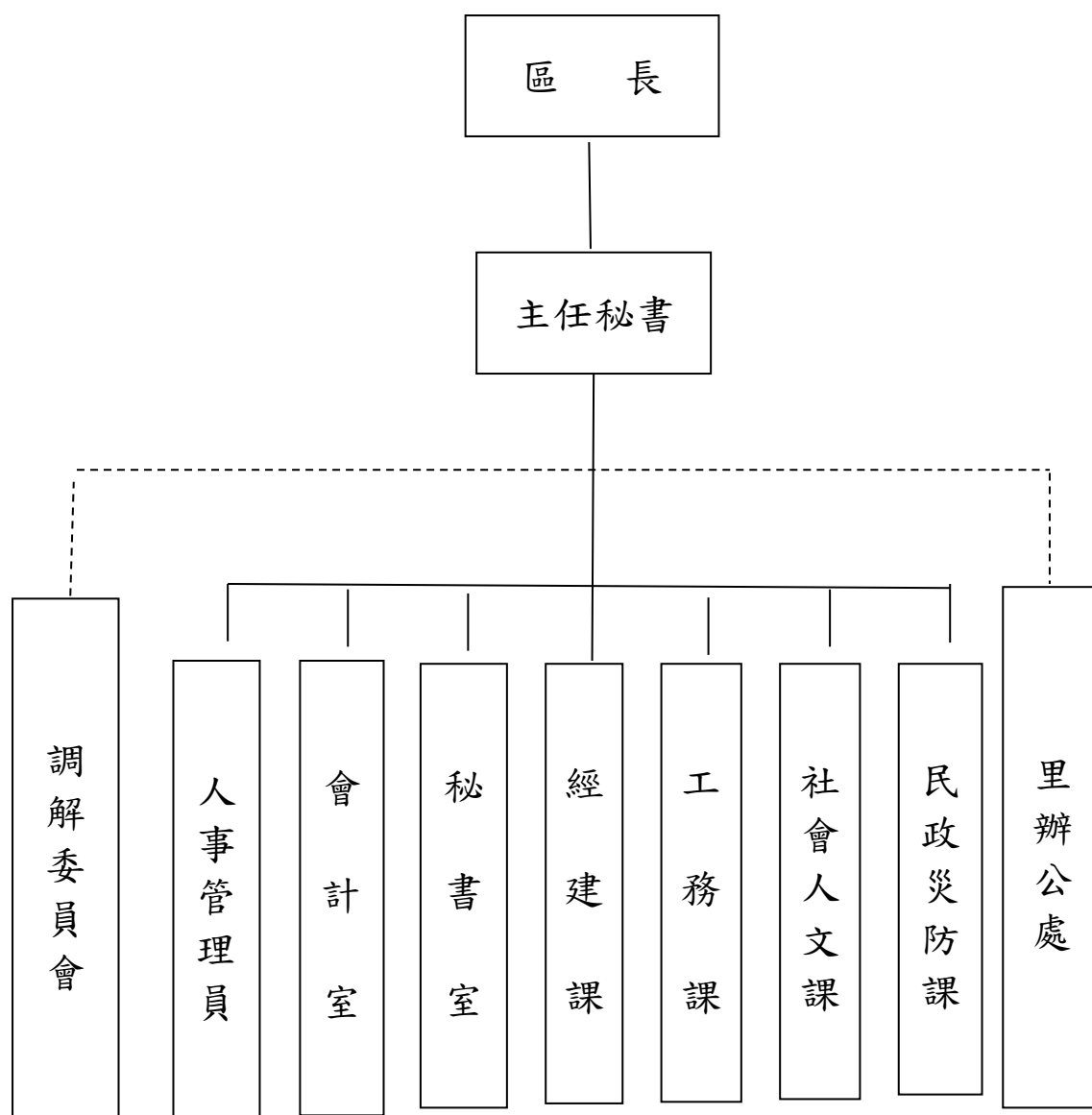
圖八 新北市平溪區104年底現住人口之婚姻狀況統計



# 貳、行政

## 2-1 新北市平溪區公所組織系統表

中華民國104年底



資料來源:本所人事管理員

## 2-2 新北市平溪區公所編制及現有員額(1)

單位：人

職稱別 及年度	職等	合計				秘書室(2)		民政災防課		社會人文課		經建課		工務課		會計室		人事管理員	
		編制	現有			編制	現有	編制	現有	編制	現有	編制	現有	編制	現有	編制	現有	編制	現有
				男	女														
100年底		34	29			5	4	12	10	4	3	4	4	4	4	2	1	1	1
101年底		34	27			7	6	12	8	4	3	4	4	4	3	2	2	1	1
102年底		34	32			7	7	12	12	4	3	4	4	4	4	2	1	1	1
103年底		34	32			7	7	10	10	4	4	5	5	5	4	2	1	1	1
104年底		34	30	15	15	5	3	9	9	4	4	6	6	5	4	2	1	1	1
區長	薦任第九職等	1	1	1	-	-	-	-	-	-	-	-	-	-	-	-	-	-	-
主任 秘書	薦任第八職等 至薦任九職等	1	1	1	-	-	-	-	-	-	-	-	-	-	-	-	-	-	-
課長 (室主任)	薦任第七職等 至第八職等	6	5	4	1	1	-	1	1	1	1	1	1	1	1	1	1	-	-
技士	薦任第五職等 或薦任第六至 第七職等	4	3	2	1	-	-	-	-	-	-	1	1	3	2	-	-	-	-
課員 (佐助理 員)	薦任第五職等 或薦任第六至 第七職等	8	8	-	8	2	2	3	3	1	1	1	1	-	-	-	-	1	1
技佐	委任第四職等 至委任第五職 等	1	1	1	-	-	-	-	-	-	-	1	1	-	-	-	-	-	-
辦事員	委任第三職等 至委任第五職 等	3	3	1	2	-	-	-	-	2	2	1	1	-	-	-	-	-	-
書記 (雇員)	委任第一職等 至委任第三職 等	2	1	1	-	1	1	-	-	-	-	-	-	-	-	1	-	-	-
里幹事	委任第四職等 至委任第五職 等	8	7	4	3	1	-	5	5	-	-	1	1	1	1	-	-	-	-
其他																			

附註：(1)本區本年底有技工1人，工友1人，駕駛0人，駐衛警0人。

(2)區長、主任秘書。

資料來源：本所人事室

## 2-3 新北市平溪區公所現有職員人數—按教育程度分(1)

單位：人

項目別及年度	總計	研 究 所			大學畢業	專科畢業	高中(職)畢業	國(初)中以下
		合計	博士	碩士				
100年底	29	7		7	10	7	5	-
101年底	27	6		6	12	6	3	-
102年底	32	13	-	13	15	3	1	-
103年底	32	12	-	12	16	3	1	-
104年底	30	11	-	11	15	3	1	-
男	15	6	-	6	7	1	1	-
女	15	5	-	5	8	2	-	-
薦任(派)	15	7	-	7	7	-	1	-
男	8	3	-	3	4	-	1	-
女	7	4	-	4	3	-	-	-
委任(派)	15	4	-	4	8	3	-	-
男	7	3	-	3	3	1	-	-
女	8	1	-	1	5	2	-	-

附註：(1)請依人事處行政機關人事業務查報表資料填報。  
資料來源：本所人事管理員

## 2-4 新北市平溪區公所現有職員人數—按考試及格別分(1)

單位：人

項目別及年度	總計	考試及格種類 <sup>(2)</sup>							依其他 法令進 用
		合計	高等考 試	普通考 試	初等考 試	特種考 試	升等考 試	其他考 試	
100年底	29	23	10	1	1	5	4	2	6
101年底	27	25	-	-	-	24	-	1	2
102年底	32	32	8	20	-	2	1	1	-
103年底	32	32	1	6	-	24	1	-	-
104年底	30	30	1	4	3	19	3	-	-
男	15	15	1	2	3	8	1	-	-
女	15	15	-	2	-	11	2	-	-
薦任(派)	15	15	1	-	-	11	3	-	-
男	8	8	1	-	-	6	1	-	-
女	7	7	-	-	-	5	2	-	-
委任(派)	15	15	-	4	3	8	-	-	-
男	7	7	-	2	3	2	-	-	-
女	8	8	-	2	-	6	-	-	-

附註：(1)請依人事處行政機關人事業務查報表資料填報。

(2)考試係指應考選機關舉辦之各類考試及格並取得及格證書者，無考試及格資格者，請填「依其他法令進用」欄。

資料來源：本所人事管理員

## 2-5 新北市平溪區公所現有職員人數—按年齡分(1)

單位：人

項目別 及年度	總計	24歲 以下	25-29 歲	30-34 歲	35-39 歲	40-44 歲	45-49 歲	50-54 歲	55-59 歲	60-64 歲	65歲 以上
100年底	29	-	-	3	3	3	3	12	2	3	-
101年底	29	-	-	3	3	3	3	12	2	3	-
102年底	32	-	6	5	4	4	6	3	1	2	1
103年底	32	-	7	5	5	5	5	3	1	1	-
104年底	30	-	6	3	5	4	7	2	2	1	-
男	15	-	1	3	2	2	4	1	1	1	-
女	15	-	5	-	3	2	3	1	1	-	-
薦任(派)	15	-	3	1	2	2	3	1	2	1	-
男	8	-	-	1	1	1	2	1	1	1	-
女	7	-	3	-	1	1	1	-	1	-	-
委任(派)	15	-	3	2	3	2	4	1	-	-	-
男	7	-	1	2	1	1	2	-	-	-	-
女	8	-	2	-	2	1	2	1	-	-	-

附註：(1)請依人事處行政機關人事業務查報表資料填報。

資料來源：本所人事管理員



## 2-6 新北市平溪區公所經費預決算數額--按工作計畫別分

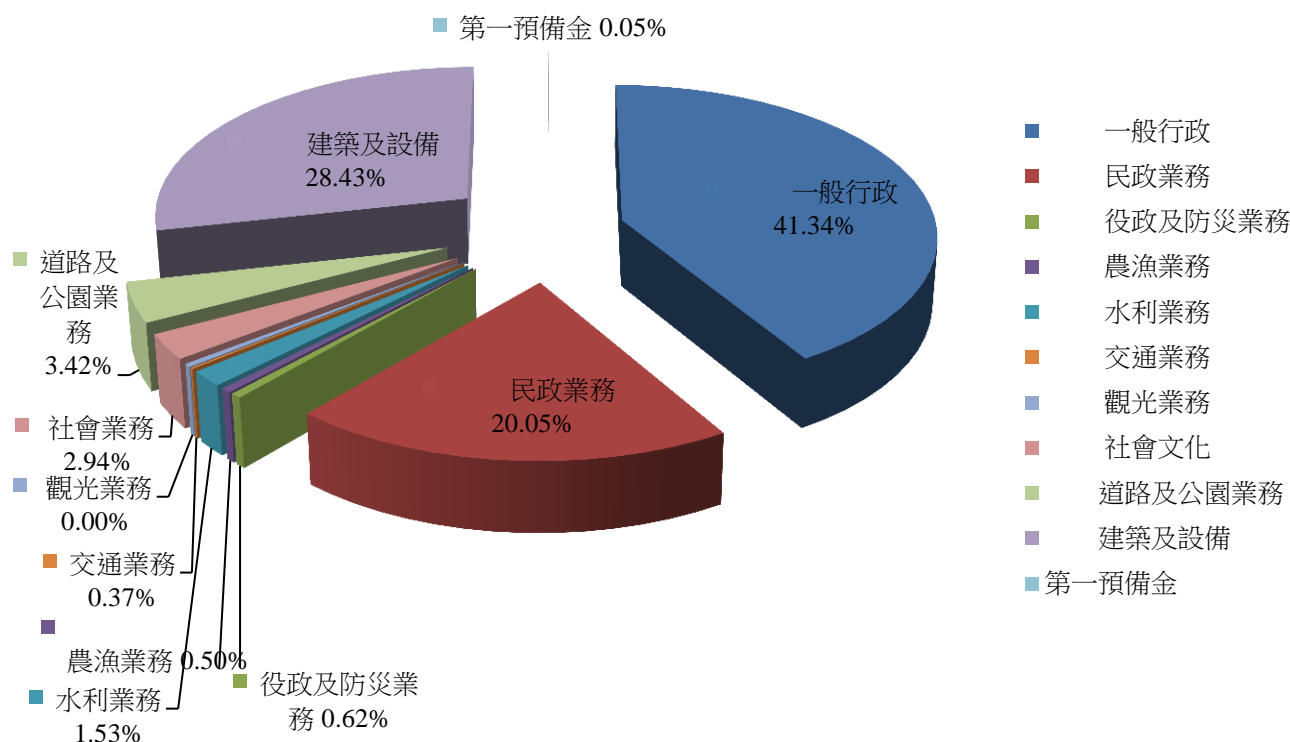
單位：元

科目	本年度預算數 (104年度)	上年度(103年度)		本年度與上年度預算比較	
		預算數	決算數	增減數	增減率(%)
總計	105,330,637	108,534,000	104,004,640	- 3,203,363	-2.95%
區政業務	105,280,637	108,484,000	104,004,640	- 3,203,363	-2.95%
一般行政	43,547,778	44,636,000	40,261,467	- 1,088,222	-2.44%
民政業務	21,120,000	22,806,000	21,102,327	- 1,686,000	-7.39%
役政及防災業務	552,000	552,000	373,473	-	0.00%
農漁業務	514,000	525,000	383,945	- 11,000	-2.10%
水利業務	1,739,000	1,739,000	1,064,447	-	0.00%
交通業務	142,000	142,000	134,954	-	0.00%
觀光業務	389,000	389,000	388,362	-	0.00%
社會文化	2,850,000	2,881,000	2,681,291	- 31,000	-1.08%
道路及公園業務	4,479,859	4,202,000	4,028,402	277,859	6.61%
建築及設備	29,947,000	30,612,000	33,585,972	- 665,000	-2.17%
第一預備金	50,000	50,000	-	-	0.00%
第一預備金 <sup>(1)</sup>	50,000	50,000	-	-	0.00%

附註：(1)第一預備金預算數為動支後之淨額，決算數請攤至其他工作計畫。

資料來源：本所會計室

圖九 新北市平溪區公所104年預算數分配統計圖(按工作計畫)



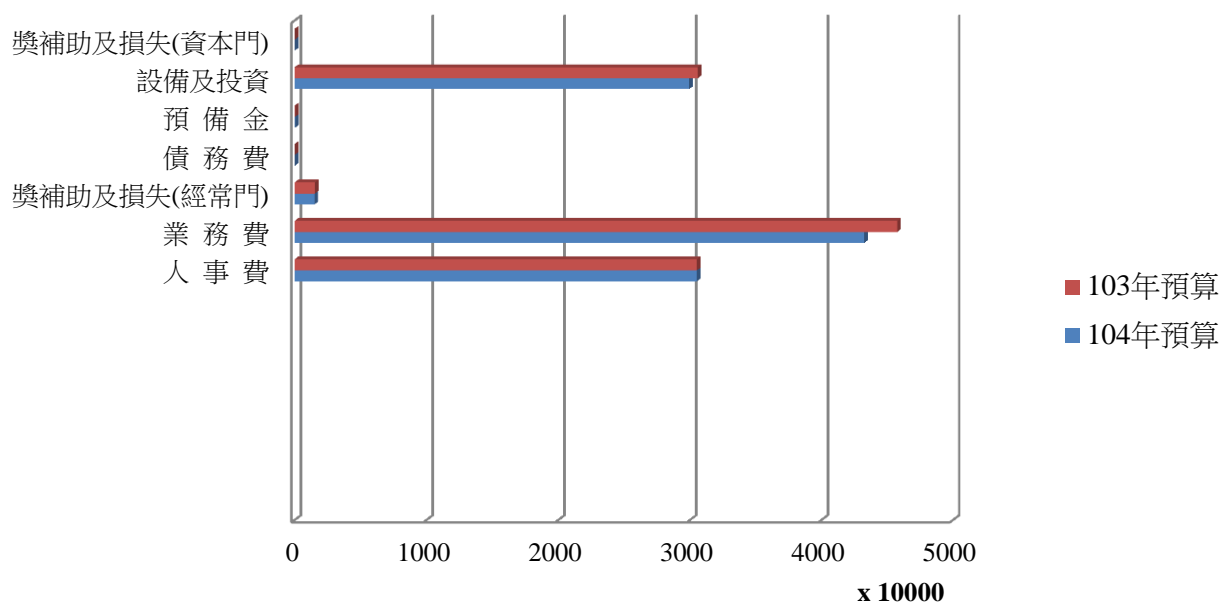
## 2-7 新北市平溪區公所經費預算數額--按用途別科目分

單位：元

科 目	本年度預算數 (104年度)	上年度(103年度)		本年度與上年度預算比較	
		預算數	決算數	增減數	增減率(%)
民國100年度	89,830,555	260,186,000	234,654,290	-170,355,445	-65.47%
民國101年度	135,669,600	90,830,555	83,735,253	44,839,045	49.37%
民國102年度	111,403,389	135,669,600	107,232,284	-24,266,211	-17.89%
民國103年度	108,534,000	115,203,389	105,688,110	-6,669,389	-5.79%
民國104年度	105,330,637	108,534,000	104,004,640	-3,203,363	-2.95%
人事費	30,544,000	30,544,000	28,359,509	-	0.00%
業務費	43,277,637	45,780,000	40,587,159	-2,502,363	-5.47%
獎補助及損失 (經常門)	1,512,000	1,548,000	1,472,000	-36,000	-2.33%
債務費	-	-	-	-	0.00%
預備金	50,000	50,000	-	-	0.00%
設備及投資	29,947,000	30,612,000	33,585,972	-665,000	-2.17%
獎補助及損失 (資本門)	-	-	-	-	-

資料來源：本所會計室

圖十 新北市平溪區公所104年預算數分配圖(按用途別科目)



2-8 新北市平溪區調解業務概況表  
中華民國104年

單位：件

件數		民事案件									刑事案件						
		合計	債務	租賃	物權	親屬	繼承	商事	營建工程	其他	合計	妨害風化	妨害婚姻及家庭	傷害及毀棄損壞	妨害自由名譽信用及祕密	竊盜及侵占詐欺	其他
調解事件種類																	
受 理	合 計	21	1	-	7	-	-	-	-	13	5	-	-	5	-	-	-
	去年未結	-	-	-	-	-	-	-	-	-	-	-	-	-	-	-	-
	新 收	-	-	-	-	-	-	-	-	-	-	-	-	-	-	-	-
調解成立	法院已核定	7	1	-	-	-	-	-	-	6	1	-	-	1	-	-	-
	法院不予核定	2	-	-	2	-	-	-	-	-	-	-	-	-	-	-	-
調解不成立	不到場	-	-	-	-	-	-	-	-	-	-	-	-	-	-	-	-
	其他	12	-	-	5	-	-	-	-	7	4	-	-	4	-	-	-
撤回或駁回		-	-	-	-	-	-	-	-	-	-	-	-	-	-	-	-
今年未結		-	-	-	-	-	-	-	-	-	-	-	-	-	-	-	-
調解成立(%)		42.86%	100.00%	0.00%	28.57%	0.00%	0.00%	0.00%	0.00%	46.15%	20.00%	0.00%	0.00%	20.00%	0.00%	0.00%	0.00%

資料來源：本所民政災防課

參、民 政

### 3-1 新北市平溪區里長選舉概況

里別 <sup>(1)</sup>	選舉日期	選舉人數 (人)	投票數 (票)	投票率(% (投票數/選 舉人數) *100	候選人數 (人)	當 選 人			
						姓名	年齡	性別	就職日期
100年	無								
101年	無								
102年	無								
103年	103年11月29日	4,450	3,243	72.88%	19	(12人)	56.75	男10人 女 2人	103年12 月25日
104年	無								

附 註：(1)本區現有 12 里,今年改選 0 里。

(2)該年度若無選舉則該表填“無”。

資料來源：本所民政災防課

### 3-2 新北市平溪區鄰長遴聘概況

單位：鄰；人

里別	里內現有鄰數	年底鄰長人數			未遴聘鄰數	本年異動(解遴聘)鄰長數		
		合計	男	女		合計	男	女
100年底	120	114	69	45	6	4	3	1
101年底	120	114	66	48	6	1	-	1
102年底	120	114	66	48	6	6	4	2
103年底	120	114	68	46	6	6	5	1
104年底	120	112	67	45	8	2	1	1
薯榔里	10	10	7	3	-	-	-	-
菁桐里	10	10	6	4	-	-	-	-
白石里	13	12	5	7	1	-	-	-
石底里	10	10	6	4	-	-	-	-
平溪里	10	10	6	4	-	2	1	1
嶺腳里	10	9	6	3	1	-	-	-
東勢里	10	9	6	3	1	-	-	-
十分里	10	10	7	3	-	-	-	-
望古里	8	8	4	4	-	-	-	-
南山里	10	9	6	3	1	-	-	-
新寮里	9	8	3	5	1	-	-	-
平湖里	10	7	5	2	3	-	-	-

資料來源：本所民政災防課

### 3-3 新北市平溪區里民大會出席情形及建議案件數

里別	會期時間	轄區總人數 (人)	出席里民人數 (人)	出席率%	建議案件(件)														執行情形(件)				
					合計	民政	財政	建設	教育	工務	社會	警政	衛生	地政	環保	都市發展	自來水	其他	A級已依案執行	B級正依案執行	C級計畫執行	D級無法辦理	E級尚未答覆
民國100年		678	257	37.91%	29	-	-	18	-	-	-	-	-	-	5	-	-	6	-	-	29	-	-
民國101年		1,299	405	31.18%	87	1	-	15	-	55	1	1	-	-	13	1	-	-	87	-	-	-	-
民國102年		1,799	298	16.56%	47	2	-	8	-	26	-	2	2	1	2	-	-	4	47	-	-	-	-
民國103年	無																						
民國104年	無																						

資料來源：本所民政災防課

### 3-4 新北市平溪區改善市容查報有關案件執行情形

單位：件

查報事項 區分 <sup>(1)</sup>	總計	一、	二、	三、	四、	五、	六、	七、	八、	九、	十、
		道路、水溝、下水道、橋樑、河川、堤防等公共設施之損壞事項	公園、綠地、行道樹等之維護、修剪及扶正事項	廢棄物、廢土、水溝、下水道、公廁等之清理維護事項	違規廣告物查報事項	交通號(標)誌、標線之修復及移除廢棄交通號誌事項	門牌、街道巷弄名牌之維護事項	路燈、水電、電信、瓦斯設施之損壞修復事項	競選廣告物之改善、移除事項	路霸檢舉通報事項	其他有礙市容觀瞻及妨害公共安全事項
民國100年	1,658	60	720	160	36	30	-	617	-	27	8
民國101年	1,739	58	750	190	5	32	-	691	-	3	10
民國102年	6,200	76	4,397	420	4	23	400	848	-	2	30
民國103年	6,358	111	5,131	409	-	16	2	659	-	2	28
民國104年	6,936	85	5,320	1,190	102	44	35	118	12	5	25
查報	6,936	85	5,320	1,190	102	44	35	118	12	5	25
收件	-	-	-	-	-	-	-	-	-	-	-
移文	-	-	-	-	-	-	-	-	-	-	-
短期計畫	-	-	-	-	-	-	-	-	-	-	-
長期計畫	-	-	-	-	-	-	-	-	-	-	-
無法辦理	-	-	-	-	-	-	-	-	-	-	-
完工	6,936	85	5,320	1,190	102	44	35	118	12	5	25
查驗未通過	-	-	-	-	-	-	-	-	-	-	-
查驗未執行	-	-	-	-	-	-	-	-	-	-	-
結案	6,936	85	5,320	1,190	102	44	35	118	12	5	25

資料來源:本所民政災防課



### 3-5 新北市平溪區鄰長異動概況

單位：鄰；人

月底別	現有鄰數	當月底實有鄰長數	當月底實有鄰長數與現有鄰數不符原因						當月行政區域調整增加鄰數	備註
			合計	空鄰	遷出未補聘	死亡未補聘	任期屆滿未遴聘	其他		
民國100年	120	114	6	6						
民國101年	120	114	6	6						
民國102年	120	114	6	6						
民國103年	120	114	6	6						
民國104年	120	111	9	6		1		2		
1月底	120	112	8	6				2		
2月底	120	112	8	6				2		
3月底	120	112	8	6				2		
4月底	120	112	8	6				2		
5月底	120	112	8	6				2		
6月底	120	112	8	6				2		
7月底	120	112	8	6				2		
8月底	120	112	8	6				2		
9月底	120	112	8	6				2		
10月底	120	112	8	6				2		
11月底	120	112	8	6				2		
12月底	120	111	9	6		1		2		

資料來源：本所民政災防課

3-6 新北市平溪區各級學校(1)一覽表

設立別	總計	大學	專科	高級中等學校	完全中學	國民中學	國民小學	幼兒園
民國100年底	9	-	-	-	-	1	3	5
民國 101年底	7	-	-	-	-	1	3	3
民國 102年底	7	-	-	-	-	1	3	3
民國 103年底	7	-	-	-	-	1	3	3
民國 104年底	7	-	-	-	-	1	3	3
國立	-	-	-	-	-	-	-	-
市立	7	-	-	-	-	1	3	3
私立	-	-	-	-	-	-	-	-

附註：(1)包括各級公私立學校及幼兒園。

資料來源：本所民政災防課

3-6 新北市平溪區各級學校(1)一覽表(續)  
中華民國104年底

學 校 名 稱	現任校長	所在里	地 址
新北市立平溪國民中學	李建英	石底里	新北市平溪區石底里靜安路二段295號
新北市平溪區平溪國民小學	陳月滿	平溪里	新北市平溪區平溪里平溪街56號
新北市平溪區菁桐國民小學	莊見智	菁桐里	新北市平溪區菁桐里菁桐街45號
新北市平溪區十分國民小學	廖明正	十分里	新北市平溪區十分里十分街157號
新北市平溪區平溪國民小學附設幼兒園	陳月滿	平溪里	新北市平溪區平溪里平溪街56號
新北市平溪區菁桐國民小學附設幼兒園	莊見智	菁桐里	新北市平溪區菁桐里菁桐街45號
新北市平溪區十分國民小學附設幼兒園	廖明正	十分里	新北市平溪區十分里十分街157號

附註：(1)包括各級公私立學校及幼兒園。  
資料來源：本所民政災防課

3-7 新北市平溪區體育活動概況  
中華民國104年

活動名稱	本 年			上 年			本年較上年參加人數增減百分比(%)
	次 數 (次)	參加隊 數(隊)	參加人數 (人)	次 數 (次)	參加隊數 (隊)	參加人數 (人)	
平溪區羽球 錦標賽	1	8	150	1	7	130	15.38%

資料來源：本所民政災防課

### 3-8 新北市平溪區維護市容會報決議案件辦理情形

單位：件

項 目	總 計	合 計	A級 已依案執行完成	B級 正依案執行	C級 計畫執行	D級 無法執行
民國100年	1,005	1,005	1,005			
民國101年	1,864	1,864	1,864			
民國102年	5,722	5,722	5,722			
民國103年	5,695	5,695	5,695			
民國104年	6,936	6,936	6,936	-	-	-
區內違建屢拆屢建之查 察處理事項	-	-	-	-	-	-
區內環境衛生之整理及 公共衛生之改進事項	1,190	1,190	1,190	-	-	-
區內違章攤販之取締事 項	5	5	5	-	-	-
區內市場管理及清潔事 項	-	-	-	-	-	-
區內路燈、花木及綠地 之維護事項	5,438	5,438	5,438	-	-	-
區內交通設施（標誌、 標線、號誌及單行道 等）之建議事項	44	44	44	-	-	-
區內街弄巷道及側溝之 整修維護及建議事項	85	85	85	-	-	-
查報改善市容及增進市 民福祉，內容牽涉本區 有關單位急待處理事項	114	114	114	-	-	-
其他有關區內維護市容 事項	60	60	60	-	-	-

資料來源：本所民政災防課

本  
頁  
空  
白

肆、社會

4-1 新北市平溪區社區發展協會會員人數

社區名稱	成立時間		所在里	會員 (人)		
	年	月		合計	男	女
民國 100年底				704	501	203
民國 101年底				699	460	239
民國 102年底				699	460	239
民國 103年底				598	334	264
民國 104年底	--	--	--	630	347	283
菁桐社區發展協會	82	8	菁桐里	59	25	34
白石社區發展協會	82	4	白石里	53	36	17
平石社區發展協會	82	3	平溪、石底、嶺腳里	93	48	45
嶺腳社區發展協會	82	4	嶺腳里	34	20	14
南山社區發展協會	82	4	南山里	34	22	12
龍安社區發展協會	82	4	十分里	105	51	54
十分社區發展協會	82	5	十分里	115	62	53
紫東社區發展協會	99	5	東勢里	137	83	54

資料來源：本所社會人文課



## 4-2 新北市平溪區推行社區發展工作成果

社區發展協會名稱 <sup>(1)</sup>	社區戶數	社區人口數	參加社區發展協會人數	現有生產建設基金設置社區	實際使用經費(元)				社區建設主要項目											
					合計	政府補助款	社區自籌款	社區活動中心(幢)	辦理社區幹部訓練	辦理社區觀摩	長壽俱樂部	媽媽教室	守望相助隊之設置	志願服務團隊	社區圖書室	民俗藝文康樂班隊	社區刊物	其他		
	(戶)	(人)	(人)	(個)				原建 未作修擴建	新建	修擴建	(人次)	(人次)	(處)	(班)	(隊)	(隊)	(處)	(隊)	(期)	
民國 100年	1,721	4,085	704	8	593,338	347,040	246,298	7	-	-	-	534	-	-	1	2	-	-	2	-
民國 101年	1,681	3,779	699	8	774,556	632,443	142,113	6	-	-	170	354	-	-	1	2	-	-	2	-
民國 102年	1,868	4,026	643	8	1,275,288	658,918	616,190	7	-	-	-	640	-	-	-	1	-	-	1	-
民國 103年	1,848	3,939	598	8	1,061,981	546,282	515,699	6	-	-	-	397	-	-	-	1	-	-	1	-
民國 104年	1,845	3,907	630	8	1,163,944	597,220	566,724	6	-	-	-	453	1	-	-	-	-	-	-	-
菁桐社區發展協會	139	290	59	1	68,075	50,000	18,075	1	-	-	-	-	-	-	-	-	-	-	-	-
白石社區發展協會	135	274	53	1	-	-	-	1	-	-	-	-	-	-	-	-	-	-	-	-
平石社區發展協會	417	940	93	1	182,260	100,000	82,260	-	-	-	-	80	-	-	-	-	-	-	-	-
嶺腳社區發展協會	251	571	34	1	218,224	100,000	118,224	1	-	-	-	72	-	-	-	-	-	-	-	-
南山社區發展協會	213	403	34	1	227,900	100,000	127,900	1	-	-	-	80	-	-	-	-	-	-	-	-
龍安社區發展協會	249	537	105	1	253,116	150,000	103,116	1	-	-	-	140	1	-	-	-	-	-	-	-
十分社區發展協會	197	426	115	1	214,369	97,220	117,149	1	-	-	-	81	-	-	-	-	-	-	-	-
紫東社區發展協會	244	466	137	1	-	-	-	-	-	-	-	-	-	-	-	-	-	-	-	-

資料來源：本所社會人文課

### 4-3 新北市平溪區社會福利及救濟概況

單位：人次；元

季別	中低收入老人生活津貼		低收入戶喪葬補助		身心障礙者生活補助		身心障礙者托養護理補助		身心障礙者生活輔助器具補助		急難救助		其他		
	申請人次	發放人次	金額	發放人次	金額	發放人次	金額	發放人次	金額	發放人次	金額	現金	實物	衣服	
民國 100年	71	5	150,000	936	3,982,000	230	3,964,000	27	250,000	48	273,500	675,100	30,100	-	
民國 101年	224	5	150,000	986	4,132,800	269	4,714,800	12	120,200	60	336,000	105,000	41,365	-	
民國 102年	225	2	60,000	1,312	7,917,800	106	1,872,400	10	93,000	31	146,000	-	47,299	-	
民國 103年	672	4	120,000	2,001	10,586,800	328	5,540,000	6	34,500	31	238,000	-	88,665	-	
民國 104年	391	3	90,000	335	5,484,156	29	233,749	6	149,000	18	145,000	-	61,595	-	
第1季 (自1月至3月)	86	1	30,000	77	1,279,616	1	7,000	1	15,000	6	45,000	-	7,872	-	
第2季 (自4月至6月)	98	1	30,000	85	1,382,440	5	24,750	-	-	7	54,000	-	8,555	-	
第3季 (自7月至9月)	104	1	30,000	86	1,401,000	12	73,999	1	10,000	4	41,000	-	17,434	-	
第4季 (自10月至12月)	103	-	-	87	1,421,100	11	128,000	4	124,000	1	5,000	-	27,734	-	

資料來源：社會人文課

#### 4-4 新北市平溪區輔導市民以工代賑臨時工作概況

月 別	登記人數 (人)	社會局核 配人次 (人次)	符合人數(人)(人次)			實發工作 人 數 (人)	實發工作 天 數 (天)	實發代賑 金 額 (元)
			合計	男	女			
民國100年	-	-	-	-	-	-	-	-
民國101年	-	-	-	-	-	-	-	-
民國102年	-	-	-	-	-	-	-	-
民國103年	-	-	-	-	-	-	-	-
民國104年	-	-	-	-	-	-	-	-
1 月	-	-	-	-	-	-	-	-
2 月	-	-	-	-	-	-	-	-
3 月	-	-	-	-	-	-	-	-
4 月	-	-	-	-	-	-	-	-
5 月	-	-	-	-	-	-	-	-
6 月	-	-	-	-	-	-	-	-
7 月	-	-	-	-	-	-	-	-
8 月	-	-	-	-	-	-	-	-
9 月	-	-	-	-	-	-	-	-
10 月	-	-	-	-	-	-	-	-
11 月	-	-	-	-	-	-	-	-
12 月	-	-	-	-	-	-	-	-

資料來源：本所社會人文課

## 4-5 新北市平溪區低收入戶人口

(1)按季別分

單位：戶；人

季底別	低 收 入 戶							
	總 計		第1款		第2款		第3款	
	戶數	人口數	戶數	人口數	戶數	人口數	戶數	人口數
民國100年底	120	299	1	1	60	122	59	176
民國 101年底	113	289	1	1	57	112	55	176
民國 102年底	100	231	1	1	41	72	58	158
民國 103年底	100	231	1	1	41	72	58	158
民國 104年底	94	208	-	-	25	33	69	175
第1季底 (3月底)	91	206	1	1	26	42	64	163
第2季底 (6月底)	89	200	-	-	26	41	63	159
第3季底 (9月底)	89	200	-	-	26	41	63	159
第4季底 (12月底)	94	208	-	-	25	33	69	175

資料來源：本所社會人文課

## 4-5 新北市平溪區低收入戶人口(續)

(2)按里別分

單位：戶；人

里別	低 收 入 戶							
	總 計		第 1 款		第 2 款		第 3 款	
	戶數	人口數	戶數	人口數	戶數	人口數	戶數	人口數
民國100年底	120	299	1	1	60	122	59	176
民國101年底	113	289	1	1	57	112	55	176
民國102年底	100	231	1	1	41	72	58	158
民國103年底	99	227	-	-	36	63	62	163
民國104年底	94	208	-	-	25	33	69	175
薯榔里	8	8	-	-	4	4	4	4
菁桐里	7	11	-	-	2	2	5	9
白石里	13	32	-	-	3	3	10	29
石底里	11	16	-	-	5	6	6	10
平溪里	4	6	-	-	-	-	4	6
嶺腳里	12	30	-	-	2	2	10	28
東勢里	7	24	-	-	1	1	6	23
望古里	2	5	-	-	1	2	1	3
南山里	6	8	-	-	2	2	4	6
平湖里	2	7	-	-	-	-	2	7
十分里	18	55	-	-	4	10	14	45
新寮里	4	6	-	-	1	1	3	5

資料來源：本所社會人文課

#### 4-6 新北市平溪區辦理急難救助概況

項 目		總 計	死亡無力 殮葬者	遭受意外傷 害或罹患重 病致生活陷 於困境者	負家庭主 要生計責 任且無法 工作致生 活陷於困 境者	財產或存 款未能及 時運用致 生活陷於 困境者	其他遭 遇重大 變故者	川資 突然 發生 困難 者	無遺 屬與 遺產 葬埋 者
民國100年	救助人次 (人次)	49	9	22	18	-	-	-	-
	救助金額 (元)	276,500	155,000	66,500	55,000	-	-	-	-
民國101年	救助人次 (人次)	57	13	40	4	-	-	-	-
	救助金額 (元)	326,000	175,000	137,000	14,000	-	-	-	-
民國102年	救助人次 (人次)	32	5	23	2	-	2	-	-
	救助金額 (元)	176,000	75,000	89,000	6,000	-	6,000	-	-
民國103年	救助人次 (人次)	31	7	24	-	-	-	-	-
	救助金額 (元)	238,000	135,000	103,000	-	-	-	-	-
民國104年	救助人次 (人次)	18	3	13	-	-	2	-	-
	救助金額 (元)	145,000	90,000	49,000	-	-	6,000	-	-
第1季 (自1月至3月)	救助人次 (人次)	6	1	4	-	-	1	-	-
	救助金額 (元)	45,000	30,000	12,000	-	-	3,000	-	-
第2季 (自4月至6月)	救助人次 (人次)	7	1	5	-	-	1	-	-
	救助金額 (元)	54,000	30,000	21,000	-	-	3,000	-	-
第3季 (自7月至9月)	救助人次 (人次)	4	1	3	-	-	-	-	-
	救助金額 (元)	41,000	30,000	11,000	-	-	-	-	-
第4季 (自10月至12月)	救助人次 (人次)	1	-	1	-	-	-	-	-
	救助金額 (元)	5,000	-	5,000	-	-	-	-	-

資料來源：本所社會人文課

## 4-7 新北市平溪區遭受災害救助情形

災害區域 (里別)	災害種類 (1)(2)	災害發生 日期 (年月日)	受災人數(人)					住屋毀損 安遷救助		財物受損影 響生計者 戶	救助金額 (元)		
			臨時收 容災民 數	死亡(含 無名屍)	失蹤	重傷	其他	戶	人		合計	現金	實物
民國 100年	--	無											
民國 101年	--	無											
民國 102年	風災-蘇力	102.07.12	4	-	-	-	-	-	-	-	-	-	-
民國 103年	--	無											
民國 104年	--	104.08.07	5	-	-	-	-	2	7	-	140,000	140,000	-
薯榔里	蘇迪勒颱風	104.08.07	2	-	-	-	-	1	3	-	60,000	60,000	-
白石里	蘇迪勒颱風	104.08.07	3	-	-	-	-	1	4	-	80,000	80,000	-
備註													

附註：(1)風災須註明颱風名稱。

(2)每發生1次災害填寫1欄資料，同1里如發生2次以上同種類災害，須填報2欄以上資料。

資料來源：本所社會人文課

4-8 新北市平溪區身心障礙人口一覽表

單位：人

類別	總計	視覺障礙	聽覺機能障礙	平衡機能障礙	者 聲音機能或語言機能障礙	肢體障礙者	智能障礙者	重要器官失去功能者	顏面損傷者	植物人	失智症者	自閉症者	慢性精神病患者	多重障礙者	頑性（難治症）癲癇症者	因罕見疾病而致身心功能障礙者	其他	新制類別無法對應舊制類別者
程度																		
民國100年底	747	45	100	3	4	227	73	95	1	8	25	1	77	86	2	-	-	-
民國101年底	648	43	84	1	1	201	70	78	1	7	16	2	75	66	3	-	-	-
民國102年底	691	44	88	4	3	212	65	90	1	9	27	1	79	63	5	-	-	-
民國103年底	502	36	71	1	1	138	63	61	-	2	26	2	41	57	1	-	-	2
民國104年底	482	31	69	1	1	137	63	55	1	4	19	1	46	50	1	-	-	3
輕度	200	11	45	1	-	68	31	19	1	-	7	1	12	1	1	-	-	2
中度	142	13	17	-	1	48	21	8	-	-	5	-	22	6	-	-	-	1
重度	74	6	7	-	-	15	7	4	-	-	4	-	11	20	-	-	-	-
極重度	66	1	-	-	-	6	4	24	-	4	3	-	1	23	-	-	-	-

資料來源：本所社會人文課



本  
頁  
空  
白

# 伍、經 建

## 5-1 新北市平溪區鄰里工程施工概況(1)

里別	件數 (件)	總工程費 (元)	工 程 名 稱																	
			瀝青路面		混凝土路面		瀝青混凝土路面修補		打除混凝土		新建水溝		整修水溝		擋土牆		護欄		其他	
			數量(m <sup>2</sup> )	工程費(元)	數量(m <sup>2</sup> )	工程費(元)	數量(m <sup>2</sup> )	工程費(元)	數量(m <sup>3</sup> )	工程費(元)	數量(m)	工程費(元)	數量(m)	工程費(元)	數量(m)	工程費(元)	數量(m)	工程費(元)	數量(m)	工程費(元)
民國100年	37	22,167,659	23,427.00	6,415,644	1,037.00	369,419	-	-	-	935.00	3,534,434	250.00	1,136,874	155.00	1,467,758	139.00	447,224	-	8,796,306	
民國101年	55	31,546,298	20,663.97	9,282,830	86.40	319,035	-	-	-	1,238.70	7,309,151	210.80	426,220	139.70	3,477,657	204.60	870,650	-	9,860,755	
民國102年	61	35,085,036	15,977.00	6,135,240	859.00	297,523	-	-	-	1,500.00	7,798,098	-	-	384.50	5,508,776	832.10	4,094,648	-	11,250,751	
民國103年	65	36,392,479	11,567.85	5,151,790	1,174.40	988,717	-	-	-	1,452.60	5,458,796	674.40	1,720,509	459.60	7,990,447	517.40	2,255,882	-	12,826,338	
民國104年	97	28,072,063	5,891.26	1,876,366	639.50	449,032	-	-	-	2,258.00	8,935,962	175.10	606,128	372.60	4,627,081	473.90	2,674,037	-	8,903,457	
十分里	7	3,289,506	780.44	248,570	-	-	-	-	-	378.80	2,315,972	-	-	60.00	251,574	-	-	-	473,390	
東勢里	11	4,198,787	-	-	269.70	95,240	-	-	-	260.00	894,618	-	-	107.20	1,593,732	30.00	949,790	-	665,407	
南山里	7	1,505,762	-	-	231.00	184,172	-	-	-	278.90	827,120	90.00	240,092	11.00	57,290	-	-	-	197,088	
望古里	7	1,864,270	1,041.34	331,667	-	-	-	-	-	78.00	385,816	-	-	34.50	702,640	49.00	134,617	-	309,530	
平湖里	9	2,323,001	1,398.55	445,438	-	-	-	-	-	326.00	1,003,019	-	-	28.00	365,617	43.30	285,614	-	223,313	
新寮里	4	1,591,808	-	-	-	-	-	-	-	-	-	-	-	22.50	373,361	48.50	254,188	-	964,259	
白石里	10	2,315,683	-	-	68.80	62,139	-	-	-	50.90	392,974	-	-	37.20	480,270	56.30	133,539	-	1,246,761	
嶺腳里	11	2,751,643	1,548.38	493,159	-	-	-	-	-	214.30	990,164	55.80	195,984	24.00	81,567	39.00	107,145	-	883,624	
石底里	10	1,934,739	-	-	-	-	-	-	-	214.50	762,982	-	-	21.00	366,739	39.00	179,320	-	625,698	
薯榔里	7	2,990,688	461.32	146,930	-	-	-	-	-	302.60	1,007,406	22.30	141,562	-	-	146.30	446,474	-	1,248,316	
平溪里	10	2,168,230	661.23	210,602	52.00	47,195	-	-	-	135.50	283,513	7.00	28,490	27.20	354,291	22.50	183,350	-	1,060,789	
菁桐里	4	1,137,946	-	-	18.00	60,286	-	-	-	18.50	72,378	-	-	-	-	-	-	-	1,005,282	

附註：(1)包括整建工程及鄰里維護工程。

資料來源：本所工務課

## 5-2 新北市平溪區鄰里公園概況

公園名稱	所在里別	面積 (m <sup>2</sup> )	位 址	認養情形		園長	認養單 位 數	認養者性質 (1)	備註
				有	否				
民國100年底	本區無公園								
民國101年底	本區無公園								
民國102年底	本區無公園								
民國103年底	本區無公園								
民國104年底	本區無公園								

附 註：(1)認養者性質係指認養者為個人、公司、社團、大樓管理委員會...等。

資料來源：本所經建課

### 5-3 新北市平溪區耕地面積及農業戶口

類別	農耕土地面積(公頃)							農戶數(戶)						農家人口(人)(1)						
	總計	耕作地						長期 休 閒 地	合 計	自 耕 農	半 自 耕 農	佃 農	非 耕 農	他 人 委 託 經 營	合 計	自 耕 農	半 自 耕 農	佃 農	非 耕 農	他 人 委 託 經 營
		合 計	短期耕作地				長期 耕作 地													
			小 稻	水 稻	水 稻 以 外 之 短 期 作 業	短 期 休 閒														
民國100 年底	623.00	228.86	228.86	-	-	-	-	394.14	581	581	-	-	-	-	1,848	1,848	-	-	-	-
民國101 年底	623.00	228.86	228.86	-	-	-	-	394.14	581	581	-	-	-	-	1,848	1,848	-	-	-	-
民國102 年底	623.00	228.86	228.86	-	-	-	-	394.14	581	581	-	-	-	-	1,848	1,848	-	-	-	-
民國103 年底	623.00	228.86	228.86	-	-	-	-	394.00	581	581	-	-	-	-	1,848	1,848	-	-	-	-
民國104 年底	621.83	103.30	14.44	-	13.78	0.66	88.86	518.53	661	661	-	-	-	-	1,848	1,848	-	-	-	-

附註：(1)農家人口：原則上指在農牧戶內共同居住，並營共同生活之人口，惟因就業經常居住在外，但須提供本人所得50%以上維持農家生活或提供之金額為全戶家計費在外，但須提供本人所得50%以上維持農家生活或提供之金額為全戶家計費用50%以上者，及因就學(含失業)經常居住在外，其本人生活費用50%以上由農家提供者亦列為農家人口。

資料來源：本所經建課

## 5-4 新北市平溪區米穀種植面積及產量

單位：面積：公頃  
單位：產量：公斤

期 別	總 計			梗 稻 <sup>(1)</sup>			硬 秈 稻 <sup>(1)</sup>			梗 糯 稻 <sup>(1)</sup>			秈 糯 稻 <sup>(1)</sup>		
	種植面積	產量	每公頃平均產量	種植面積	產量	每公頃平均產量	種植面積	產量	每公頃平均產量	種植面積	產量	每公頃平均產量	種植面積	產量	每公頃平均產量
民國100年底	-	-	-	-	-	-	-	-	-	-	-	-	-	-	-
民國101年底	-	-	-	-	-	-	-	-	-	-	-	-	-	-	-
民國102年底	-	-	-	-	-	-	-	-	-	-	-	-	-	-	-
民國103年底	-	-	-	-	-	-	-	-	-	-	-	-	-	-	-
民國104年底	-	-	-	-	-	-	-	-	-	-	-	-	-	-	-
第 1 期	-	-	-	-	-	-	-	-	-	-	-	-	-	-	-
第 2 期	-	-	-	-	-	-	-	-	-	-	-	-	-	-	-

附 註：(1)87年栽培稻名稱修正,蓬萊米修正為梗稻;在來米修正為硬秈稻;圓糯米修正為梗糯稻 ;長糯米修正為秈糯稻。

資料來源：本所經建課

## 5-5 新北市平溪區園藝作物種植面積及產量

### (1) 蔬 菜 類

單位：面積：公頃

單位：產量：公斤

類別	根 菜 類		莖 菜 類		葉菜及花菜類		果 菜 類	
	種植面積	產量	種植面積	產量	種植面積	產量	種植面積	產量
民國100年底	15.04	180,255	74.83	334,741	55.13	659,991	11.12	126,151
民國101年底	16.44	209,780	72.33	325,386	29.79	437,285	6.65	76,544
民國102年底	9.81	80,424	81.02	385,101	37.07	466,037	13.20	135,720
民國103年底	9.84	82,806.63	71.92	323,604	38.47	485,334	11.56	127,565
民國104年底	5.64	91,210.00	71.92	287,704	35.56	454,783	11.26	123,450

### (2) 果 實 類

類別	香 蕉		柑 橘		蕃 石 榴		木 瓜		鳳 梨		梨		其 他	
	種植面積	產量	種植面積	產量	種植面積	產量	種植面積	產量	種植面積	產量	種植面積	產量	種植面積	產量
民國100年底	1.00	9,600	8.37	123,818	-	-	-	-	-	-	0.10	500	0.54	4,605
民國101年底	1.00	9,200	0.10	560	-	-	-	-	-	-	0.10	500	-	-
民國102年底	0.81	3,240	8.37	123,679	-	-	-	-	-	-	0.10	400	0.56	4,490
民國103年底	0.70	5,600	8.37	144,401	-	-	-	-	-	-	0.10	500	-	-
民國104年底	0.70	3,500	0.20	1,426	-	-	-	-	-	-	-	-	8.68	106,305

資料來源：本所經建課

## 5-6 新北市平溪區普通及特種作物種植面積及產量

單位：面積：公頃

單位：產量：公斤

類別	甘藷		高粱		玉蜀黍		生食用甘蔗		茶		落花生		香花作物		其他	
	種植面積	產量	種植面積	產量	種植面積	產量	種植面積	產量	種植面積	產量	種植面積	產量	種植面積	產量	種植面積	產量
民國100年底	19.09	305,440	-	-	1.49	7,160	-	-	11.10	5,883	-	-	-	-	12.34	89,625
民國101年底	18.22	327,960	-	-	1.05	4,710	-	-	11.10	6,105	-	-	-	-	-	-
民國102年底	11.29	203,220	-	-	-	-	-	-	6.14	3,070	-	-	-	-	0.35	5,250
民國103年底	8.05	144,900	-	-	0.37	1,850	-	-	5.84	3,212	-	-	-	-	-	-
民國104年底	10.05	177,383	-	-	0.35	1,731	-	-	6.14	3,212	-	-	-	-	3.56	22,677

資料來源：本所經建課



## 5-7 新北市平溪區家畜家禽頭數

單位：頭；隻

類別	家 畜																					
	牛		馬	豬				羊		鹿		兔	雞			鴨			鵝	火雞	鴿	
	肉牛	乳牛		公種豬	母種豬	哺乳小豬	肉豬	肉羊	乳羊	水鹿	梅花鹿		種用	蛋用	肉用	種用	蛋用	肉用				
民國100年底	1	-	-	-	-	-	-	-	-	-	-	-	-	1,710	-	-	-	-	-	-	-	-
民國101年底	1	-	-	-	-	-	-	-	-	-	-	-	-	485	-	-	-	-	-	-	-	-
民國102年底	1	-	-	-	-	-	-	-	-	-	-	-	-	580	-	-	-	-	-	-	-	-
民國103年底	1	-	-	-	-	-	-	-	-	-	-	-	-	450	-	-	-	-	-	-	-	-
民國104年底	-	-	-	-	-	-	-	34	-	-	-	-	-	570	-	-	-	-	-	-	-	-

資料來源：本所經建課

本  
頁  
空  
白

# 陸、兵 役

## 6-1 新北市平溪區服兵役役男家屬各項扶(慰)助經費統計

月別	總計		生育補助金		喪葬補助金		急難慰助金		健保補助費		醫療補助費	
	件(戶)數	金額	件(戶)數	金額	件(戶)數	金額	件(戶)數	金額	件(戶)數	金額	件(戶)數	金額
民國100年底	2	10,128	-	-	-	-	-	-	1	1,318	1	8,810
民國101年底	5	9,576	-	-	-	-	-	-	4	9,226	1	350
民國102年底	1	2,636	-	-	-	-	-	-	1	2,636	-	-
民國103年底	-	-	-	-	-	-	-	-	-	-	-	-
民國104年底	-	-	-	-	-	-	-	-	-	-	-	-
1月	-	-	-	-	-	-	-	-	-	-	-	-
2月	-	-	-	-	-	-	-	-	-	-	-	-
3月	-	-	-	-	-	-	-	-	-	-	-	-
4月	-	-	-	-	-	-	-	-	-	-	-	-
5月	-	-	-	-	-	-	-	-	-	-	-	-
6月	-	-	-	-	-	-	-	-	-	-	-	-
7月	-	-	-	-	-	-	-	-	-	-	-	-
8月	-	-	-	-	-	-	-	-	-	-	-	-
9月	-	-	-	-	-	-	-	-	-	-	-	-
10月	-	-	-	-	-	-	-	-	-	-	-	-
11月	-	-	-	-	-	-	-	-	-	-	-	-
12月	-	-	-	-	-	-	-	-	-	-	-	-

資料來源：本所民政災防課

## 6-2 新北市平溪區服兵役役男家屬安家費及三節生活扶助金統計

項目 月別	總 計			一 次 安 家 費			三 節 生 活 扶 助 金		
	發放戶 數	發放口 數	金 額	發放戶 數	發放口 數	金 額	發放戶 數	發放口 數	( 元 )
民國100年底	5	10	111,300	-	-	-	5	10	111,300
民國101年底	3	10	117,600	1	6	55,800	2	4	61,800
民國102年底	3	5	77,250	-	-	-	3	5	77,250
民國103年底	3	3	46,350	-	-	-	3	3	46,350
民國104年底	5	11	83,550	1	4	18,600	4	7	64,950
1月	-	-	-	-	-	-	-	-	-
2月	3	9	52,650	1	4	18,600	2	5	34,050
3月	-	-	-	-	-	-	-	-	-
4月	-	-	-	-	-	-	-	-	-
5月	-	-	-	-	-	-	-	-	-
6月	1	1	15,450	-	-	-	1	1	15,450
7月	-	-	-	-	-	-	-	-	-
8月	-	-	-	-	-	-	-	-	-
9月	1	1	15,450	-	-	-	1	1	15,450
10月	-	-	-	-	-	-	-	-	-
11月	-	-	-	-	-	-	-	-	-
12月	-	-	-	-	-	-	-	-	-

資料來源：本所民政災防課

柒、人文

7-1 新北市平溪區神壇、寺廟、財團法人寺廟一覽表(1)  
中華民國104年底

編號	里別	神壇、寺廟、財團法人寺廟名稱	教別	負責人姓名	地址	電話	奉祀主神	祭典日期	建立日期
1	薯榔里	大香山觀音禪寺	佛教	徐明輝	平溪區薯榔里靜安路二段3巷29號	2495-1696	觀世音菩薩	農曆2月19日	民國63年
2	白石里	三聖宮	道教	楊明仁	平溪區白石里靜安路二段274巷6號	2495-1242	保儀大夫	農曆4月10日	民國27年
3	東勢里	百麒宮	道教	陳福成	平溪區東勢里東勢格1-1號	2491-1388	圓通自在天尊	農曆2月19日	民國71年
4	嶺脚里	靈巖寺	佛教	林瑞祺	平溪區嶺脚里嶺腳寮104號	0921930921	觀世音菩薩	農曆2月19日、6月19日、9月19日	民國36年
5	嶺脚里	十方大法寺	佛教	釋海定	平溪區嶺脚里靜安路三段10號	2495-1363	阿彌陀佛	農曆7月8日	民國67年
6	嶺脚里	慈航宮	道教	林傳宗	平溪區嶺脚里田子20號	2495-1228	觀世音菩薩	農曆9月26日	民國63年
7	石底里	觀音巖	佛教	林耀庭	平溪區石底里公園街18號	2495-1292	觀世音菩薩	農曆3月23日 農曆4月8日	民國41年
8	十分里	龍興宮	道教	祁國祥	平溪區十分里十分街312號	2495-8766	四府王爺	農曆6月6日	清咸豐5年
9	十分里	成安宮	道教	胡信義	平溪區十分里十分街313號	24958600	天上聖母	農曆8月15日	西元1798年
10	望古里	善覺寺	佛教	王巡	平溪區望古里灰窯24號	0976255121	觀世音菩薩	農曆6月19日	民前8年
11	白石里	慈善宮	道教	林萬益	平溪區白石里9鄰靜安路2段292號	2495-1231	神農大帝	農曆4月26日	民國70年
12	平溪里	天行宮	道教	李春發	平溪區平溪里9鄰三坑38-1號	2495-1903	五嶽大帝	農曆9月24日	民國82年
13	嶺脚里	順安宮	道教	楊來發	平溪區嶺脚里3鄰嶺腳寮118號	24951346	蘇府王爺	農曆7月29日、10月4日、10月12日	民國56年
14	嶺脚里	妙真壇	道教	黃花	平溪區嶺脚里4鄰嶺腳寮43號	2495-1918	恩主公	農曆1月13日 農曆6月4日	民國75年
15	十分里	大悲巖	佛教	陳林寶桂	平溪區十分里十分街20號	2495-8666	觀世音菩薩	農曆2月19日	民國35年
16	東勢里	紫雲宮	道教	陳榮元	平溪區東勢里芋藁坑9-1號	2495-1514	佛祖	無	民國80年

附註：(1)本表請以「宗教宗祠輔助管理系統」之資料填報。

資料來源：本所民政災防課

7-2 新北市平溪區聚會所、財團法人教會一覽表(1)  
中華民國104年底

編號	里別	聚會所、財團法人教會名稱	教別	負責人姓名	地址	電話	建立日期
1	嶺腳里	錫安堂	基督教	林世昌	平溪區嶺腳里中華街38號	2495-1646	民國95年
2	十分里	平溪靈糧堂	基督教	戴志強	平溪區十分里十分街152號	2495-9008	民國103年7月

附註：(1)本表請以「宗教宗祠輔助管理系統」之資料填報。  
資料來源：本所民政災防課



7-3 新北市平溪區宗教團體興辦公益慈善及社會教化事業概況  
中華民國104年底

單位：所

宗教別	醫療機構		文教機構								公益慈善事業						
	醫院數	診所數	大學數	專科學校數	中學數	職校數	小學數	幼兒園數	圖書閱覽室數	其他	養老院數	身心障礙教養院數	青少年輔導院數	福利基金會數	學生宿舍處數	技藝研習處數	社會服務中心數
寺廟 (含財團法人)	合計	無															
	佛教																
	道教																
	三一(真)教																
	理教																
	一貫道																
	先天教																
	天德聖教																
	軒轅教																
	天帝教																
彌勒大道																	
其他																	
教堂 (含財團法人)	合計																
	猶太教																
	天主教																
	基督教																
	伊斯蘭教																
	東正教																
	摩門教																
	天理教																
	巴哈伊教																
	統一教																
	山達基																
真光教團																	
其他																	

資料來源：本所民政災防課

刊 名：新北市平溪區 105 年區政統計年報

編 印：新北市平溪區公所會計室

出 版：新北市平溪區公所

出版日期：中華民國 105 年 6 月

創刊年月：中華民國 105 年 6 月

刊期頻率：年刊

本刊同時登載於平溪區公所網站

網址為 [http:// www.pingxi.ntpc.gov.tw/](http://www.pingxi.ntpc.gov.tw/)



依著作權法第 9 條規定，法律、命令不受著作權法保護，  
任何人本得自由利用，歡迎各界廣為利用。