

新北市平溪區

101 年區政統計年報



新 北 市 平 溪 區 公 所 編 印
中 華 民 國 1 0 1 年 6 月

序

平溪區位於新北市東北角，原為臺北縣平溪鄉，是地方自治團體，於民國 99 年 12 月 25 日配合臺北縣升格為直轄市，鄉公所改制為區公所，成為新北市政府派出機關。本區先民大部份是閩南地區漳州、泉州人，於清朝時期渡海來臺墾荒後定居下來，居民原以務農維生，直至發現豐富的礦藏後紛紛棄農從工，民國五十年代為本區煤礦之全盛時期，當時設籍人口有 16400 餘人，若加上來此地採煤為業的流動人口將近 3 萬餘人，惟礦業沒落後，未能有轉型之產業即時接軌，居民謀生不易，人口嚴重外流，現設籍人口僅 5 千餘人。

本區擁有獨特的自然景觀如基隆河沿岸之瀑布、壺穴；人文方面則有天燈、平溪鐵路支線、礦坑遺址等豐富資源。無論公、私部門皆費盡心思，如何讓礦業沒落的平溪起死回生，成為首要課題。在各級政府及民間團體的配合下，將自然資源與人文景觀結合，戮力發展觀光產業。現平溪天燈已躍上國際舞台，成為國際知名的夜間活動，觀光客絡繹不絕，無煙囪工業已為本區帶來經濟發展的一線曙光。而過去的統計資料正是提供制定政策及推動觀光產業方向的重要參考，功不可沒。

統計資料為公共行政管理的重要工具，經由統計結果的各項數據，不僅可做為未來公部門擬定計畫、制定政策與決策的參考外，並可做為執行績效與考評的準據。本區 100 年區務統計要覽蒙各課室積極提供正確之數據，由會計室彙整，其內文分為一般概況、行政、民政、社會、經建、兵役、人文等七大章節，分別述明區政概況，除有助各界對平溪的了解外，亦是未來施政的重要參考數據。付梓之初特別在此感謝同仁之辛勞，並請閱者惠予指教。

區長 簡華祥

中華民國一〇一年六月

凡 例

- 一、 本區總報告編印之目的，旨在報導本區一般概況及重要施政成果統計，俾以提供施政考核及釐訂施政計劃之參考。
- 二、 本區總報告所列資料來源，係根據市府及本區公所各業務單位編報之公務統計表及本所會計室直接蒐集之資料加以整編而成，其資料來源均分別註明於各表之表下，以利查考。
- 三、 本期區總報告所列數字，以民國 100 年為主，茲為明瞭歷年施政進展之情形起見，盡量將時間數列資料予以併入，藉資比較。
- 四、 本期要覽計分一般概況、行政、民政、社會、經建、兵役、人文等七類，共 41 表，各類均分別擇重要項目予以提要分析，用供參閱。
- 五、 表內所列「年」係指全年動態數字(自 1 月 1 日至 12 月 31 日止)，「年底」係指 12 月底靜態數字，有特殊情形者則指「年度」。
- 六、 本區總報告表列度量衡單位，一律採用公制，以資劃一，方便比較，其有特殊情形者，均分別予以註明。
- 七、 本區總報告所用符號代表意義如下：
「—」符號表示無數字。
「…」符號表示數字不詳。
- 八、 本區總報告所載資料如有更新數字，均予修正，凡與前期數字不同時，概以本期數字為準。
- 九、 本區總報告為本區公所業務單位提供有關資料，始克編成，至感公誼，謹致謝忱，惟統計數字誤漏之處，在所難免，敬請不吝指正。

目次

目次.....	I
目次表.....	II III
圖目次.....	IV
壹、一般概況.....	1~ 8
貳、行政.....	9~16
參、民政.....	17~26
肆、社會.....	27~36
伍、經建.....	37~40
陸、兵役.....	41~42
柒、人文.....	43~45

表目次

表 1-1	新北市平溪區已登記公私有土地筆數.....	5
表 1-2	新北市平溪區各里鄰戶數.....	6
表 1-3	新北市平溪區現住人口之年齡分配.....	7
表 1-4	新北市平溪區現住人口之教育程度.....	7
表 1-5	新北市平溪區現住人口之婚姻狀況.....	8
表 2-1	新北市平溪區公所組織系統表.....	9
表 2-2	新北市平溪區公所編制及現有員額.....	10
表 2-3	新北市平溪區公所現有職員人數-按教育程度分.....	11
表 2-4	新北市平溪區公所現有職員人數-按考試及格別分.....	12
表 2-5	新北市平溪區公所現有職員人數-按年齡分.....	13
表 2-6	新北市平溪區公所經費預決算數額-按工作計畫別分.....	14
表 2-7	新北市平溪區公所經費預決算數額-按用途別科目分.....	15
表 2-8	新北市平溪區調解業務概況表.....	16
表 3-1	新北市平溪區里長選舉概況.....	17
表 3-2	新北市平溪區鄰長遴聘概況.....	18
表 3-3	新北市平溪區里民大會出席情形及建議案件數.....	19
表 3-4	新北市平溪區改善市容查報有關案件執行情形.....	20
表 3-5	新北市平溪區鄰長異動概況.....	21
表 3-6	新北市平溪區各級學校一覽表.....	22~23
表 3-7	新北市平溪區體育活動概況.....	24
表 3-8	新北市平溪區維護市容會報決議案件辦理情形.....	25
表 4-1	新北市平溪區社區發展協會會員人數.....	27
表 4-2	新北市平溪區推行社區發展工作成果.....	28
表 4-3	新北市平溪區社會福利及救濟概況.....	29
表 4-4	新北市平溪區輔導市民以工代賑臨時工作概況.....	30
表 4-5	新北市平溪區低收入戶人口.....	31~32
表 4-6	新北市平溪區急難救助概況.....	33
表 4-7	新北市平溪區遭受災害救助情形.....	34
表 4-8	新北市平溪區身心障礙人口一覽表.....	35
表 5-1	新北市平溪區鄰里工程施工概況.....	37
表 5-2	新北市平溪區鄰里公園概況.....	38
表 5-3	新北市平溪區耕地面積及農業戶口.....	39

表 5-4	新北市平溪區米穀種植面積及產量.....	39
表 5-5	新北市平溪區園藝作物種植面積及產量.....	40
表 5-6	新北市平溪區普通級特種作物種植面積及產量.....	40
表 5-7	新北市平溪區家畜家禽頭數.....	40
表 6-1	新北市平溪區服兵役役男列級家屬各項慰、補助費發放情形.....	41
表 6-2	新北市平溪區服兵役役男列級家屬安家生活扶助費發放情形.....	42
表 7-1	新北市平溪區神壇、寺廟、財團法人寺廟一覽表.....	43
表 7-2	新北市平溪區聚會所、財團法人教會一覽表.....	44
表 7-3	新北市平溪區宗教團體興辦公益慈善及社會教化事業概況.....	45

圖目次

圖 1-1 新北市平溪區里界行政區域圖.....	3
--------------------------	---

壹、一般概況

壹、一般概況

一、本區沿革

本區行政區域從清至今，歷經多次變革，宣統元年（明治 42 年，1909 年）本區隸屬台北廳水返腳支廳石底區及十分寮區，民國 9 年劃為台北州七星俊平溪庄，民國 34 年台灣光復後政府將日據時代所稱「平溪庄」改為平溪鄉，民國 99 年 12 月 25 日台北縣升格為新北市平溪區，本區編制薯榔、白石、菁桐、石底、平溪、嶺腳、東勢、望古、十分、南山、平湖、新寮等 12 個里。土地面積為 71.34 平方公里，佔台灣地區總面積 36188.04 平方公里之 0.20%，佔新北市總面積 2052.57 平方公里之 3.48%。截至民國 101 年底止，已登錄利用之土地面積 6077.705150 公頃，佔本區土地面積 7134 公頃之 84.55%。

二、本區概況

全區均屬山區，平原稀少，四處層峰翠巒、草木清新，氣候與基隆相似冬季雨量特多。基隆河上游貫穿全境，其間大小瀑布成群，構成特殊景色，風光明媚，為郊遊休閒及渡假之最佳去處。新北市東北方山區，為雪山山脈分支稍之下的丘陵地帶，因山勢之故而與新北市其他區有地理上的分隔，且於基隆河上游河段，位處新北市之東北地區。東與瑞芳、雙溪相接、南與坪林毗連、北和基隆、汐止為界、西與石碇相鄰。

三、人文風情

以「天無三日晴，地無三里平」來形容本區，是再適合不過的了，但本區所擁有的溪流、瀑布群、壺穴、以及極富野趣的山林，還有充滿著懷舊情感的平溪線鐵路，和沒

落煤礦社區的人文氣氛所感染的鄉愁，取其無用之用，也因此讓本區有足夠的資源發展觀光事業，並藉「平溪一日遊」的活動推而廣之。

平溪放天燈的習俗至今已有百年歷史，與台南市的鹽水蜂炮素有「南鋒炮北天燈」之喻，每年元宵節本區的區民都會放天燈向「天公伯仔」祈福消災，而這項獨特的民俗起源，原本是充滿了唐山過台灣的移民心酸血淚，不過隨著時空的移轉，放天燈活動的意義也不同了，充份反應出台灣民俗文化的活潑及多樣性。

四、 本區交通

平溪區境內的大眾交通工具有平溪線鐵路、台北客運795路(木柵-平溪)、基隆客運846路(瑞芳-平溪)，國道3號深坑交流道或國道5號石碇交流道下接106號縣道至分水崙進入平溪區雙菁路、石底街、嶺腳寮、望古、十分寮、野人谷區界最高點。

五、 工業及商業特色

平溪區早期以農業為主，日本人入據臺灣後，為了工業發展需求，在平溪、瑞芳、汐止等地大量採礦。平溪為臺灣最大的煤礦分布地，產量非常豐富，火車站就設有：菁桐、平溪、嶺腳、十分、大華等站；由此可見當年平溪煤產轉運盛況。煤礦因危險性高，加上生產不敷成本，一方面因政府嚴禁家戶燃用生煤，煤礦產業隨之沒落。爾後政府發展一鄉鎮一特色觀光，配合觀光節擴大舉辦施放祈福天燈的習俗，帶動平溪的老街商店迅速發展成商圈。

新北市平溪區行政區域圖

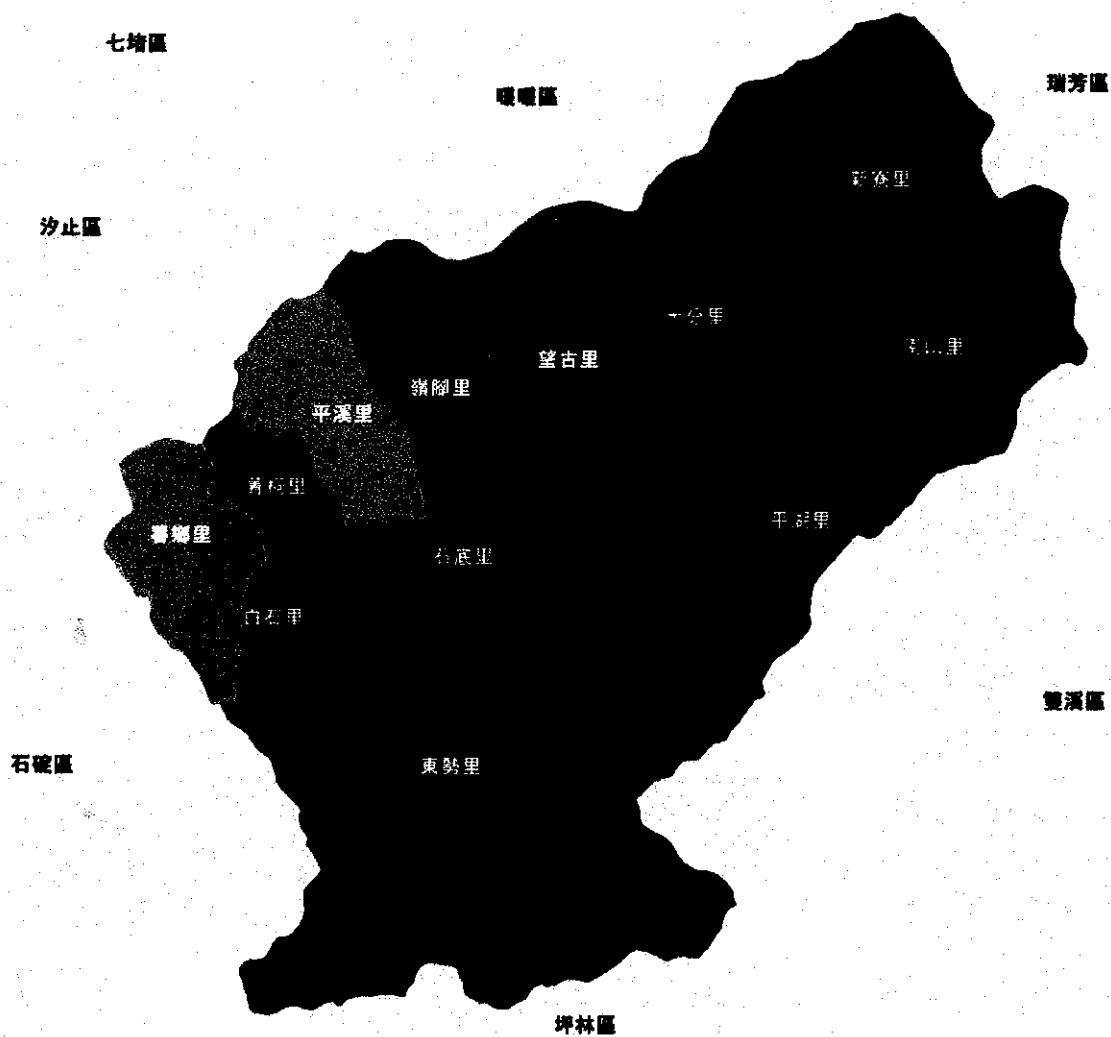


圖 1-1 新北市平溪區里界行政區域圖

本
頁
空
白

1-1新北市平溪區已登記公私有土地筆數面積
中華民國100年底

面積單位：公頃

項 目 公私有別	已登記土地面積(公頃)	已登記土地筆數(筆)
總 計	6,077.514549	17,353
公 有	3,263.755056	4,940
私 有	2,765.236193	12,280
公私共有	48.523300	133

資料來源：新北市瑞芳地政事務所

1-2 新北市平溪區各里鄰戶口數
中華民國100年底

里別	面積 (平方公里)	鄰數 (鄰)	戶數 (戶)	人口數 (人)		
				合計	男	女
總計	71.34	120	2,392	5,197	2,900	2,297
薯榔里	5.69	10	214	468	265	203
菁桐里	2.16	10	149	324	170	154
白石里	1.44	13	138	295	173	122
石底里	3.24	10	234	572	313	259
平溪里	3.24	10	118	299	163	136
嶺腳里	5.90	10	334	770	427	343
東勢里	20.73	10	246	492	288	204
望古里	5.98	8	95	161	93	68
十分里	2.52	10	459	1,043	553	490
新寮里	8.14	9	101	185	113	72
南山里	7.14	10	214	419	243	176
平湖里	5.16	10	90	169	99	70

資料來源：新北市平溪區戶政事務所

1-3 新北市平溪區現住人口之年齡分配

中華民國100年底

單位：人

性別	總計	0~4歲	5~9歲	10~14歲	15~19歲	20~24歲	25~29歲	30~34歲	35~39歲	40~44歲	45~49歲	50~54歲	55~59歲	60~64歲	65歲以上
總計	5,197	117	151	117	180	236	273	313	344	409	492	453	421	342	1,349
男	2,900	52	78	66	98	120	153	179	229	277	334	310	245	186	573
女	2,297	65	73	51	82	116	120	134	115	132	158	143	176	156	776

資料來源：新北市平溪區戶政事務所

1-4 新北市平溪區現住人口之教育程度

中華民國100年底

單位：人

性別	總計	15歲以上											未滿15歲
		合計	研究所	大學	專科	高中	高職	初中	初職	小學	自修	不識字	
總計	5,197	4,812	59	363	358	323	990	1,125	1	1,196	21	376	385
男	2,900	2,704	40	189	222	215	671	752	1	563	12	39	196
女	2,297	2,108	19	174	136	108	319	373	-	633	9	337	189

資料來源：新北市平溪區戶政事務所

1-5 新北市平溪區現住人口之婚姻狀況

中華民國100年底

單位：人

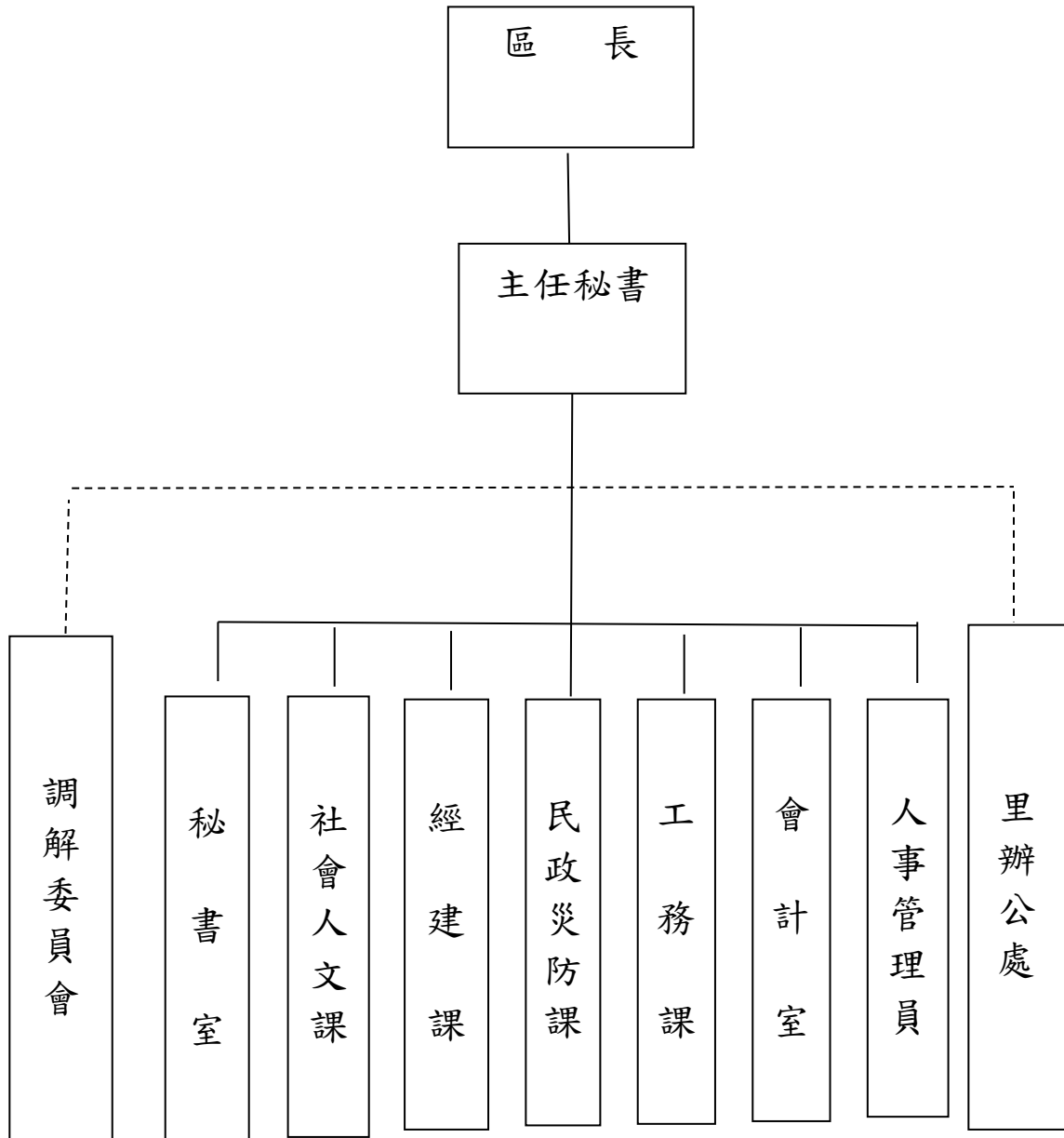
性別	總計	15歲以上					未滿15歲				
		合計	未婚	有配偶	離婚	喪偶	合計	未婚	有配偶	離婚	喪偶
總計	5,197	4,812	1,285	2,458	371	698	385	385	-	-	-
男	2,900	2,704	823	1,531	237	113	196	196	-	-	-
女	2,297	2,108	462	927	134	585	189	189	-	-	-

資料來源：新北市平溪區戶政事務所

貳、行政

2-1 新北市平溪區公所組織系統表

中華民國100年底



2-2 新北市平溪區公所編制及現有員額(1)

中華民國100年底

單位：人

職稱別	職等	合計		秘書室(2)		民政災防課		社會人文課		經建課		工務課		會計室		人事室	
		編制	現有	編制	現有	編制	現有	編制	現有	編制	現有	編制	現有	編制	現有	編制	現有
總計	--	34	29	5	4	12	10	4	3	4	4	4	4	2	1	1	1
區長	薦任第九職等	1	1	-	-	-	-	-	-	-	-	-	-	-	-	-	-
主任秘書	薦任第九職等	1	1	-	-	-	-	-	-	-	-	-	-	-	-	-	-
秘書	薦任第八職等	-	1	-	-	-	-	-	1	-	-	-	-	-	-	-	-
課長 (室主任)	薦任第八職等	6	6	1	1	1	1	1	1	1	1	1	1	1	1	-	-
技士	薦任第六職等~委任第五職等	4	3	-	-	-	-	-	-	1	1	3	2	-	-	-	-
課員 (佐助理員)	薦任第七職等~委任第五職等	7	6	3	2	3	3	1	1	-	-	-	-	-	-	-	-
技佐	委任第四至五職等	1	-	-	-	-	-	-	-	1	1	-	-	-	-	-	-
辦事員	委任第五等~委任第三職等	3	1	-	-	-	-	2	2	1	1	-	-	-	-	-	-
書記 (雇員)		2	1	1	1	-	-	-	-	-	-	-	-	1	-	-	-
里幹事	委任第五等~委任第三職等	8	8	-	-	8	6	-	-	-	1	-	1	-	-	-	-
人事管理員	薦任第八職等	1	1	-	-	-	-	-	-	-	-	-	-	-	-	1	1

附註：(1)本區本年底有技工1人，工友2人，駕駛0人，駐衛警0人。

(2)區長、主任秘書、社會人文課秘書。

資料來源：本所人事室

2-3 新北市平溪區公所現有職員人數—按教育程度分(1)
中華民國100年底

單位：人

項 目 別	總 計	研 究 所			大 學 畢 業	專 科 畢 業	高 中 (職) 畢	國(初) 中 以 下
		合 計	博 士	碩 士				
總 計	29	7	-	7	10	7	5	-
男	19	5	-	5	6	5	3	-
女	10	2	-	2	4	2	2	-
政 務 人 員	-	-	-	-	-	-	-	-
男	-	-	-	-	-	-	-	-
女	-	-	-	-	-	-	-	-
民 選 機 關 首 長	-	-	-	-	-	-	-	-
男	-	-	-	-	-	-	-	-
女	-	-	-	-	-	-	-	-
簡 薦 委 任(派)人 員(含 雇 員)	-	-	-	-	-	-	-	-
簡 任 (派)	-	-	-	-	-	-	-	-
男	-	-	-	-	-	-	-	-
女	-	-	-	-	-	-	-	-
薦 任 (派)	18	7	-	7	6	1	4	-
男	12	5	-	5	4	1	2	-
女	6	2	-	2	2	-	2	-
委 任 (派)	11	-	-	-	4	6	1	-
男	7	-	-	-	2	4	1	-
女	4	-	-	-	2	2	-	-
聘 任	-	-	-	-	-	-	-	-
男	-	-	-	-	-	-	-	-
女	-	-	-	-	-	-	-	-
醫 事 人 員	-	-	-	-	-	-	-	-
男	-	-	-	-	-	-	-	-
女	-	-	-	-	-	-	-	-
雇 員	-	-	-	-	-	-	-	-
男	-	-	-	-	-	-	-	-
女	-	-	-	-	-	-	-	-
警 察(消 防)人 員	-	-	-	-	-	-	-	-
警 監	-	-	-	-	-	-	-	-
男	-	-	-	-	-	-	-	-
女	-	-	-	-	-	-	-	-
警 正	-	-	-	-	-	-	-	-
男	-	-	-	-	-	-	-	-
女	-	-	-	-	-	-	-	-
警 佐	-	-	-	-	-	-	-	-
男	-	-	-	-	-	-	-	-
女	-	-	-	-	-	-	-	-

附 註：(1)請依人事處行政機關人事業務查報表資料填報。

資料來源：本所人事室

2-4 新北市平溪區公所現有職員人數—按考試及格別分(1)
中華民國100年底

單位：人

項目別	總計	考試及格種類 ⁽²⁾							依其他 法令進 用
		合計	高等考 試	普通考 試	初等考 試	特種考 試	升等考 試	其他考 試	
總計	29	23	10	1	1	5	4	2	6
男	19	14	7	1	1	2	2	1	5
女	10	9	3	-	-	3	2	1	1
政務人員	-	-	-	-	-	-	-	-	-
男	-	-	-	-	-	-	-	-	-
女	-	-	-	-	-	-	-	-	-
民選機關首長	-	-	-	-	-	-	-	-	-
男	-	-	-	-	-	-	-	-	-
女	-	-	-	-	-	-	-	-	-
簡薦委任(派)人員(含雇員)	-	-	-	-	-	-	-	-	-
簡任(派)	-	-	-	-	-	-	-	-	-
男	-	-	-	-	-	-	-	-	-
女	-	-	-	-	-	-	-	-	-
薦任(派)	18	16	10	-	-	1	3	2	2
男	12	11	7	-	-	1	2	1	1
女	6	5	3	-	-	-	1	1	1
委任(派)	11	7	-	1	1	4	1	-	4
男	7	3	-	1	1	1	-	-	4
女	4	4	-	-	-	3	1	-	-
聘任	-	-	-	-	-	-	-	-	-
男	-	-	-	-	-	-	-	-	-
女	-	-	-	-	-	-	-	-	-
醫事人員	-	-	-	-	-	-	-	-	-
男	-	-	-	-	-	-	-	-	-
女	-	-	-	-	-	-	-	-	-
雇員	-	-	-	-	-	-	-	-	-
男	-	-	-	-	-	-	-	-	-
女	-	-	-	-	-	-	-	-	-
警察(消防)人員	-	-	-	-	-	-	-	-	-
警監	-	-	-	-	-	-	-	-	-
男	-	-	-	-	-	-	-	-	-
女	-	-	-	-	-	-	-	-	-
警正	-	-	-	-	-	-	-	-	-
男	-	-	-	-	-	-	-	-	-
女	-	-	-	-	-	-	-	-	-
警佐	-	-	-	-	-	-	-	-	-
男	-	-	-	-	-	-	-	-	-
女	-	-	-	-	-	-	-	-	-

附註：(1)請依人事處行政機關人事業務查報表資料填報。

(2)考試係指應考選機關舉辦之各類考試及格並取得及格證書者，無考試及格資格者，請填「依其他法令進用」欄。

資料來源：本所人事室

2-5 新北市平溪區公所現有職員人數—按年齡分(1)
中華民國100年底

單位：人

項目別	總計	24歲以下	25-29歲	30-34歲	35-39歲	40-44歲	45-49歲	50-54歲	55-59歲	60-64歲	65歲以上
總計	29	-	-	3	3	3	3	11	2	3	-
男	19	-	-	-	1	3	3	8	1	3	-
女	10	-	-	3	2	-	-	4	1	-	-
政務人員	-	-	-	-	-	-	-	-	-	-	-
男	-	-	-	-	-	-	-	-	-	-	-
女	-	-	-	-	-	-	-	-	-	-	-
民選機關首長	-	-	-	-	-	-	-	-	-	-	-
男	-	-	-	-	-	-	-	-	-	-	-
女	-	-	-	-	-	-	-	-	-	-	-
簡薦委任(派)人員(含雇員)	-	-	-	-	-	-	-	-	-	-	-
簡任(派)	-	-	-	-	-	-	-	-	-	-	-
男	-	-	-	-	-	-	-	-	-	-	-
女	-	-	-	-	-	-	-	-	-	-	-
薦任(派)	18	-	-	1	1	2	1	8	2	3	-
男	12	-	-	-	-	2	1	5	1	3	-
女	6	-	-	1	1	-	-	3	1	-	-
委任(派)	11	-	-	2	2	1	2	4	-	-	-
男	7	-	-	-	-	1	2	4	-	-	-
女	4	-	-	2	2	-	-	-	-	-	-
聘任	-	-	-	-	-	-	-	-	-	-	-
男	-	-	-	-	-	-	-	-	-	-	-
女	-	-	-	-	-	-	-	-	-	-	-
醫事人員	-	-	-	-	-	-	-	-	-	-	-
男	-	-	-	-	-	-	-	-	-	-	-
女	-	-	-	-	-	-	-	-	-	-	-
雇員	-	-	-	-	-	-	-	-	-	-	-
男	-	-	-	-	-	-	-	-	-	-	-
女	-	-	-	-	-	-	-	-	-	-	-
警察(消防)人員	-	-	-	-	-	-	-	-	-	-	-
警監	-	-	-	-	-	-	-	-	-	-	-
男	-	-	-	-	-	-	-	-	-	-	-
女	-	-	-	-	-	-	-	-	-	-	-
警正	-	-	-	-	-	-	-	-	-	-	-
男	-	-	-	-	-	-	-	-	-	-	-
女	-	-	-	-	-	-	-	-	-	-	-
警佐	-	-	-	-	-	-	-	-	-	-	-
男	-	-	-	-	-	-	-	-	-	-	-
女	-	-	-	-	-	-	-	-	-	-	-

附註：(1)請依人事處行政機關人事業務查報表資料填報。

資料來源：本所人事室

2-6 新北市平溪區公所經費預決算數額--按工作計畫別分

單位：元

科 目	本年度預算數 (100年度)	上年度(99年度)		本年度與上年度預算比較	
		預算數	決算數	增減數	增減率(%)
總 計	89,830,555	260,186,000	234,654,290	-170,355,445	-65.47%
一般行政	-	17,113,000	15,399,276	-17,113,000	-100.00%
行政管理	-	17,113,000	15,399,276	-17,113,000	-100.00%
區政業務	86,895,555	152,903,000	140,183,065	-66,007,445	-43.17%
區政管理	86,895,555	152,903,000	140,183,065	-66,007,445	-43.17%
建築及設備	2,535,000	68,135,000	61,251,891	-65,600,000	-96.28%
營建工程	2,200,000	64,109,000	57,544,996	-61,909,000	-96.57%
交通及運輸設備	-	-	-	-	-
其他設備	335,000	4,026,000	3,706,895	-3,691,000	-91.68%
道路橋樑工程	-	20,205,000	17,820,058	-20,205,000	-100.00%
道路及橋樑工程	-	20,205,000	17,820,058	-20,205,000	-100.00%
公園綠化及風景區工程	-	-	-	-	-
公園及綠化工程	-	-	-	-	-
第一預備金	400,000	1,830,000	-	-1,430,000	-78.14%
第一預備金(1)	400,000	1,830,000	-	-1,430,000	-78.14%

附 註：(1)第一預備金預算數為動支後之淨額，決算數請攤至其他工作計畫。

資料來源：本所會計室

2-7 新北市平溪區公所經費預決算數額--按用途別科目分

單位：元

科 目	本年度預算數 (100年度)	上年度(99年度)		本年度與上年度預算比較	
		預算數	決算數	增減數	增減率(%)
總 計	89,830,555	260,186,000	234,654,290	-170,355,445	-65.47%
人 事 費	34,034,000	71,606,000	65,794,527	-37,572,000	-52.47%
業 務 費	38,283,555	81,097,000	74,721,707	-42,813,445	-52.79%
獎補助及損失 (經常門)	14,578,000	14,603,000	13,032,202	- 25,000	-0.17%
債 務 費	-	-	-	-	-
預 備 金	400,000	1,830,000	-	- 1,430,000	-78.14%
設備及投資	2,535,000	88,932,000	79,337,096	-86,397,000	-97.15%
獎補助及損失 (資本門)	-	2,118,000	1,768,758	- 2,118,000	-100.00%

資料來源：本所會計室

2-8 新北市平溪區調解業務概況表
中華民國100年

單位：件

件數		民事案件									刑事案件						
		合計	債務	租賃	物權	親屬	繼承	商事	營建工程	其他	合計	妨害風化	妨害婚姻及家庭	傷害及毀損壞	妨害自由名譽信用及秘密	竊盜及侵佔	其他
調解事件種類	合計	13	12	-	-	-	-	-	-	1	2	-	-	1	-	-	1
	去年未結	-	-	-	-	-	-	-	-	-	-	-	-	-	-	-	-
	新收	-	-	-	-	-	-	-	-	-	-	-	-	-	-	-	-
調解成立		10	10	-	-	-	-	-	-	-	2	-	-	1	-	-	1
調解不成立	不到場	-	-	-	-	-	-	-	-	-	-	-	-	-	-	-	-
	其他	3	2	-	-	-	-	-	-	1	-	-	-	-	-	-	-
撤回或駁回		-	-	-	-	-	-	-	-	-	-	-	-	-	-	-	-
法院已核定		10	10	-	-	-	-	-	-	-	2	-	-	1	-	-	1
法院不予核定		-	-	-	-	-	-	-	-	-	-	-	-	-	-	-	-
今年未結		-	-	-	-	-	-	-	-	-	-	-	-	-	-	-	-
調解成立(%)		77%	83%	-	-	-	-	-	-	0%	100%	-	-	100%	-	-	100%

資料來源：本所調解會

參、民 政

3-1 新北市平溪區里長選舉概況
中華民國100年

里別 ⁽¹⁾	選舉日期	選舉人數 (人)	投票數 (票)	投票率 (%) (投票數/ 選舉人數) *100	候選人 數 (人)	當 選 人			
						姓名	年齡	性別	就職日期
總 計	無								
薯榔里									
菁桐里									
白石里									
石底里									
平溪里									
嶺腳里									
東勢里									
十分里									
望古里									
南山里									
新寮里									
平湖里									

附 註：(1)本區現有 12 里, 今年改選 0 里。

(2)該年度若無選舉則該表填“無”。

資料來源：本所民政災防課

3-2 新北市平溪區鄰長遴聘概況
中華民國100年底

單位：鄰；人

里別	里內現有鄰數	年底鄰長人數			未遴聘鄰數	本年異動(解遴聘)鄰長數		
		合計	男	女		合計	男	女
總計	114	114	69	45	6	4	3	1
薯榔里	10	10	4	6	-	-	-	-
菁桐里	10	10	7	3	-	-	-	-
白石里	12	12	5	7	1	1	-	1
石底里	10	10	5	5	-	-	-	-
平溪里	10	10	7	3	-	-	-	-
嶺腳里	9	9	5	4	1	1	1	-
東勢里	9	9	6	3	1	1	1	-
十分里	10	10	8	2	-	1	1	-
望古里	8	8	5	3	-	-	-	-
南山里	9	9	6	3	1	-	-	-
新寮里	8	8	4	4	1	-	-	-
平湖里	9	9	7	2	1	-	-	-

資料來源：本所民政災防課

3-3 新北市平溪區里民大會出席情形及建議案件數
中華民國100年

里 別	會期時間	轄區總人數 (人)	出席里民人數 (人)	出席率 %	建議案件(件)													執行情形(件)					
					合 計	民 政	財 政	建 設	教 育	工 務	社 會	警 政	衛 生	地 政	環 保	都 市 發 展	自 來 水	其 他	A 級 已 依 案 執 行	B 級 正 依 案 執 行	C 級 計 畫 執 行	D 級 無 法 辦 理	E 級 尚 未 答 覆
總 計		678	257	38%	29	-	-	18	-	-	-	-	-	-	5	-	-	6	-	-	29	-	-
菁桐里	100.7.11	166	83	50%	9	-	-	6	-	-	-	-	-	2	-	-	1	-	-	9	-	-	
平溪里	100.7.13	119	64	54%	11	-	-	7	-	-	-	-	-	3	-	-	1	-	-	11	-	-	
嶺腳里	100.7.18	393	110	28%	9	-	-	5	-	-	-	-	-	-	-	-	4	-	-	9	-	-	

資料來源：本所民政防災課

3-4 新北市平溪區改善市容查報有關案件執行情形
中華民國100年

單位：件

查報事項 區分 ⁽¹⁾	總計	一、 道路、水 溝、下水 道、橋 樑、河 川、堤防 等公共設 施之損壞 事項	二、 公園、綠 地、行道 樹等之維 護、修剪 及扶正事 項	三、 廢棄物、 廢土、水 溝、下水 道、公廁 等之清理 維護事項	四、 違規廣告 物查報事 項	五、 交通號 (標) 誌、標 線之修 復及移 除廢棄 交通號 誌事項	六、 門牌、 街道巷 弄名牌 之維護 事項	七、 路燈、水 電、電 信、瓦斯 設施之損 壞修復事 項	八、 競選廣告 物之改 善、移除 事項	九、 路霸檢 舉通報 事項	十、 其他有 礙市容 觀瞻及 妨害公 共安全 事項
總計	1,658	60	720	160	36	30	-	617	-	27	8
查報	1,658	60	720	160	36	30	-	617	-	27	8
收件	-	-	-	-	-	-	-	-	-	-	-
移文	-	-	-	-	-	-	-	-	-	-	-
短期計畫	-	-	-	-	-	-	-	-	-	-	-
長期計畫	-	-	-	-	-	-	-	-	-	-	-
無法辦理	-	-	-	-	-	-	-	-	-	-	-
完工	1,658	60	720	160	36	30	-	617	-	27	8
查驗未通過	-	-	-	-	-	-	-	-	-	-	-
查驗未執行	-	-	-	-	-	-	-	-	-	-	-
結案	1,658	60	720	160	36	30	-	617	-	27	8

附註：(1)待改分0件；改列非市容查報0件；轉府外單位0件。

資料來源：本所民政防災課

3-5 新北市平溪區鄰長異動概況
中華民國100年

: 鄰 ; 人

月底別	現有鄰數	當月底實有鄰長數	當月底實有鄰長數與現有鄰數不符原因						當月行政區域調整增加鄰數	備註
			合計	空鄰	遷出未補聘	死亡未補聘	任期屆滿未遴聘	其他		
1月底	120	114	6	6						
2月底	120	114	6	6						
3月底	120	114	6	6						
4月底	120	114	6	6						
5月底	120	114	6	6						
6月底	120	114	6	6						
7月底	120	114	6	6						
8月底	120	114	6	6						
9月底	120	114	6	6						
10月底	120	114	6	6						
11月底	120	114	6	6						
12月底	120	114	6	6						

資料來源：本所民政災防課

3-6 新北市平溪區各級學校(1)一覽表
中華民國100年底

學 校 名 稱	現任校長	所在里	地 址
新北市立平溪國民中學	鄧文南	石底里	新北市平溪區石底里石底街92號
新北市平溪區平溪國民小學	陳榮全	平溪里	新北市平溪區平溪里平溪街56號
新北市平溪區菁桐國民小學	郭慶發	菁桐里	新北市平溪區菁桐里菁桐街45號
新北市平溪區十分國民小學	周崇儒	十分里	新北市平溪區十分里十分街157號
新北市立平溪托兒所-平石分所	郭東南	平溪里	新北市平溪區平溪里平溪街41-1號
新北市立平溪托兒所-嶺腳分所	郭東南	嶺腳里	新北市平溪區嶺腳里嶺腳寮32-1號
新北市立平溪托兒所-南山分所	郭東南	南山里	新北市平溪區南山里南山坪48號
新北市平溪區菁桐國小附設幼稚園	郭慶發	菁桐里	新北市平溪區菁桐里菁桐街45號
新北市平溪區十分國小附設幼稚園	周崇儒	十分里	新北市平溪區十分里十分街157號

附 註：(1)包括各級公私立學校及幼稚園。

資料來源：教育局

3-6 新北市平溪區各級學校(1)一覽表(續)

中華民國100年底

單位：所

設立別	總計	大學	專科	高級職業學校	高級中學	完全中學	國民中學	國民小學	幼稚園
總計	9	-	-	-	-	-	1	3	5
國立	-	-	-	-	-	-	-	-	-
市立	9	-	-	-	-	-	1	3	5
私立	-	-	-	-	-	-	-	-	-

資料來源：教育局

3-7 新北市平溪區體育活動概況
中華民國100年

活動名稱	本 年			上 年			本年較上年參加人數增減百分比(%)
	次 數 (次)	參加隊數 (隊)	參加人數 (人)	次 數 (次)	參加隊數 (隊)	參加人數 (人)	
新北市平中小學聯合運動會	1	1	11	1	1	15	-26.00%
平溪區雄獅盃籃球比賽	1	7	90	-	-	-	100.00%

資料來源：本所民政災防課

3-8 新北市平溪區維護市容會報決議案件辦理情形

中華民國100年底

單位：件

項目	總計	市府單位					區級單位					其他單位				
		合計	A級已依案執行完成	B級正依案執行	C級計畫執行	D級無法執行	合計	A級已依案執行完成	B級正依案執行	C級計畫執行	D級無法執行	合計	A級已依案執行完成	B級正依案執行	C級計畫執行	D級無法執行
總計	1,005	-	-	-	-	-	1,005	1,005	-	-	-	-	-	-	-	-
區內違建屢拆屢建之查察處理事項	-	-	-	-	-	-	-	-	-	-	-	-	-	-	-	-
區內環境衛生之整理及公共衛生之改進事項	110	-	-	-	-	-	110	110	-	-	-	-	-	-	-	-
區內違章攤販之取締事項	-	-	-	-	-	-	-	-	-	-	-	-	-	-	-	-
區內市場管理及清潔事項	-	-	-	-	-	-	-	-	-	-	-	-	-	-	-	-
區內路燈、花木及綠地之維護事項	817	-	-	-	-	-	817	817	-	-	-	-	-	-	-	-
區內交通設施（標誌、標線、號誌及單行道等）之建議事項	30	-	-	-	-	-	30	30	-	-	-	-	-	-	-	-
區內街弄巷道及側溝之整修維護及建議事項	48	-	-	-	-	-	48	48	-	-	-	-	-	-	-	-
查報改善市容及增進市民福祉，內容牽涉本區有關單位急待處理事項	-	-	-	-	-	-	-	-	-	-	-	-	-	-	-	-
其他有關區內維護市容事項	-	-	-	-	-	-	-	-	-	-	-	-	-	-	-	-

資料來源：本所民政災防課

肆、社會

4-1 新北市平溪區社區發展協會會員人數
中華民國100年底

社區名稱	成立時間		所在里	會員 (人)		
	年	月		合計	男	女
總計	--	--	--	704	501	203
菁桐社區發展協會	82	9	菁桐里	70	51	19
白石社區發展協會	82	6	白石里	66	52	14
平石社區發展協會	82	5	平溪、石底、嶺腳里	87	66	21
嶺腳社區發展協會	82	5	嶺腳里	45	34	11
南山社區發展協會	82	6	南山里	34	22	12
龍安社區發展協會	82	6	十分里	128	79	49
十分社區發展協會	82	5	十分里	119	67	52
紫東社區發展協會	99	7	東勢里	155	130	25

資料來源：本所社會人文課

4-2 新北市平溪區推行社區發展工作成果
中華民國100年

社區發展協會名稱 ⁽¹⁾	社區戶數(戶)	社區人口數(人)	參展協會社會區人數(人)	現有產建設置社區基金(個)	實際使用經費(元)			社區建設主要項目												
					合計	政府補助款	社區自籌款	社區活動中心(幢)			辦理社區幹部訓練(人次)	辦理社區觀摩(人次)	長壽俱樂部(處)	媽媽媽媽教室(班)	守望相助隊之設置(隊)	志願服務團隊(隊)	社區圖書室(處)	民俗藝文康樂班隊(隊)	社區刊物(期)	其他
								原(未作修擴建)	新(建)	修(擴建)										
總計	1,721	4,085	704	8	593,338	347,040	246,298	7	-	-	-	534	-	-	1	2	-	2	-	-
菁桐社區發展協會	127	312	70	1	162,673	97,040	65,633	1	-	-	-	220	-	-	1	1	-	1	-	-
白石社區發展協會	106	261	66	1	-	-	-	1	-	-	-	-	-	-	-	-	-	-	-	-
平石社區發展協會	329	739	87	1	-	-	-	1	-	-	-	-	-	-	-	1	-	-	-	-
嶺腳社區發展協會	284	508	45	1	83,726	50,000	33,726	1	-	-	-	80	-	-	-	-	-	-	-	-
南山社區發展協會	206	404	34	1	-	-	-	1	-	-	-	-	-	-	-	-	-	1	-	-
龍安社區發展協會	230	702	128	1	168,506	100,000	68,506	1	-	-	-	154	-	-	-	-	-	-	-	-
十分社區發展協會	214	660	119	1	178,433	100,000	78,433	1	-	-	-	80	-	-	-	-	-	-	-	-
紫東社區發展協會	225	499	155	1	-	-	-	-	-	-	-	-	-	-	-	-	-	-	-	-
備註																				

資料來源：本所社會人文課

4-3 新北市平溪區社會福利及救濟概況
中華民國100年

單位：人次；元

季別	中低收入老人生活津貼	低收入戶喪葬補助		身心障礙者生活補助		身心障礙者托育養護補助		身心障礙者生活輔助器具補助		急難救助		其他		
	申請人次	發放人次	金額	發放人次	金額	發放人次	金額	發放人次	金額	發放人次	金額	現金	實物	衣服
總計	71	5	150,000	936	3,982,000	230	3,964,000	27	250,000	48	273,500	675,100	30,100	-
第1季 (自1月至3月)	70	-	-	214	761,000	57	981,000	7	65,000	12	34,000	673,100	28,500	-
第2季 (自4月至6月)	1	-	-	232	924,000	57	981,000	9	85,000	6	20,000	2,000	-	-
第3季 (自7月至9月)	-	1	30,000	239	1,126,000	57	981,000	8	75,000	14	44,000	-	-	-
第4季 (自10月至12月)	-	4	120,000	251	1,171,000	59	1,021,000	3	25,000	16	175,500	-	1,600	-

資料來源：社會人文課

4-4 新北市平溪區輔導市民以工代賑臨時工作概況
中華民國100年

月 別	登記人數 (人)	社會局核 配人數 (人)	符合人數(人)(人次)			實發工作 人 數 (人)	實發工作 天 數 (天)	實發代賑 金 額 (元)
			合計	男	女			
總 計	無							
1 月								
2 月								
3 月								
4 月								
5 月								
6 月								
7 月								
8 月								
9 月								
10 月								
11 月								
12 月								

資料來源：本所社會人文課

4-5 新北市平溪區低收入戶人口

(1)按季別分
中華民國100年

單位：戶；人

季底別	低 收 入 戶											
	總 計		第0類		第1類		第2類		第3類		第4類	
	戶數	人口數	戶數	人口數	戶數	人口數	戶數	人口數	戶數	人口數	戶數	人口數
第1季底 (3月底)	110	265	0	0	1	1	61	123	48	141	0	0
第2季底 (6月底)	114	274	0	0	1	1	61	123	52	150	0	0
第3季底 (9月底)	124	302	0	0	1	1	61	123	60	173	2	5
第4季底 (12月底)	122	304	0	0	1	1	60	122	59	176	2	5

資料來源：本所社會人文課

4-5 新北市平溪區低收入戶人口(續)

(2)按里別分
中華民國100年底

單位：戶；人

里 別	低 收 入 戶							
	總 計		第 1 類		第 2 類		第 3 類	
	戶數	人口數	戶數	人口數	戶數	人口數	戶數	人口數
總 計	120	299	1	1	60	122	59	176
薯榔里	11	23	-	-	6	10	5	13
菁桐里	9	19	-	-	4	4	5	15
白石里	15	43	-	-	10	23	5	20
石底里	11	23	-	-	6	8	5	15
平溪里	9	21	-	-	5	6	4	15
嶺腳里	19	50	1	1	4	4	14	45
東勢里	5	16	-	-	3	9	2	7
十分里	21	74	-	-	13	45	8	29
望古里	3	4	-	-	-	-	3	4
南山里	8	9	-	-	3	3	5	6
新寮里	5	7	-	-	5	7	-	-
平湖里	4	10	-	-	1	3	3	7

資料來源：本所社會人文課

4-6 新北市平溪區辦理急難救助概況
中華民國100年

項 目		總 計	死亡無力 殮葬者	遭受意外傷 害或罹患重 病致生活陷 於困境者	負家庭主 要生計責 任且無法 工作致生 活陷於困 境者	財產或存 款未能及 時運用致 生活陷於 困境者	其他遭 遇重大 變故者	川資突 然發生 困難者	無遺屬 與遺產 埋葬者
總 計	救助人次 (人次)	49	9	22	18	-	-	-	-
	救助金額 (元)	303,500	155,000	66,500	55,000	-	-	-	-
第1季 (自1月至3 月)	救助人次 (人次)	12	1	2	9	-	-	-	-
	救助金額 (元)	34,000	2,000	6,000	26,000	-	-	-	-
第2季 (自4月至6 月)	救助人次 (人次)	6	1	4	1	-	-	-	-
	救助金額 (元)	20,000	5,000	12,000	3,000	-	-	-	-
第3季 (自7月至9 月)	救助人次 (人次)	15	1	7	7	-	-	-	-
	救助金額 (元)	74,000	3,000	21,000	23,000	-	-	-	-
第4季 (自10月至12 月)	救助人次 (人次)	16	6	9	1	-	-	-	-
	救助金額 (元)	175,500	145,000	27,500	3,000	-	-	-	-

資料來源：本所社會人文課

4-8 新北市平溪區身心障礙人口一覽表
中華民國100年底

單位：人

類別	總	視	聽	聲	肢	智	多	重	顏	植	失	自	染	先	其	慢	平	頑	中見
程度	計	覺	覺	音	體	能	重	要	面	物	智	閉	色	天	他	性	衡	性	央疾
		障	機	或	障	障	障	器	損	人	症	症	體	代	先	精	機	癩	病而
		礙	能	語	礙	礙	礙	官	傷				異	謝	天	神	能	癩	致身
			障	言				失					常	異	缺	病	障	癩	心功
			礙	機	能			去							陷	患	礙	癩	能障
				能	障			功								者		癩	能障
				障				能										症	礙者
				礙															罕者
總計	747	45	100	4	227	73	86	95	1	8	25	1	-	-	-	77	3	2	-
輕度	293	23	50	2	108	37	1	40	1	-	6	1	-	-	-	20	2	2	-
中度	245	12	38	1	83	23	18	12	-	-	15	-	-	-	-	42	1	-	-
重度	134	10	12	1	27	8	39	16	-	2	4	-	-	-	-	15	-	-	-
極重度	75	-	-	-	9	5	28	27	-	6	-	-	-	-	-	-	-	-	-

資料來源：本所社會人文課

伍、經 建

5-1 新北市平溪區鄰里工程施工概況(1)

中華民國100年

里別	件數 (件)	總工程費 (元)	工 程 名 稱																	
			瀝青路面		混凝土路面		瀝青混凝土路面修補		打除混凝土		新建水溝		整修水溝		擋土牆		護欄		其他	
			數量 (m ²)	工程費 (元)	數量 (m ²)	工程費 (元)	數量 (m ²)	工程費 (元)	數量 (m ³)	工程費 (元)	數量 (m)	工程費 (元)	數量 (m)	工程費 (元)	數量 (m)	工程費 (元)	數量 (m)	工程費 (元)	數量 (m)	工程費 (元)
總計	37	22,167,659	23,427	6,415,644	1,037	369,419	0	0	0	0	935	3,534,434	250	1,136,874	155	1,467,758	139	447,224	-	8,796,306
十分里	3	2,194,661	-	-	-	-	-	-	-	-	126.10	603,916.00	-	-	-	-	-	0	-	1,590,745
東勢里	4	2,048,061	5,045.71	1,365,444	-	-	-	-	-	-	0.00	-	136.50	569,175	-	-	-	0	-	113,442
南山里	2	1,499,789	-	-	-	-	-	-	-	-	140.30	685,528	-	-	94.80	572,278	-	0	-	241,983
望古里	1	736,559	2,233	736,559	-	-	-	-	-	-	0.00	-	-	-	-	-	-	0	-	-
平湖里	2	837,535	1,373.89	373,275	-	-	-	-	-	-	207.00	464,260	-	-	-	-	-	0	-	-
新寮里	2	1,404,746	2,688	724,526	-	-	-	-	-	-	0.00	-	-	-	50.00	680,220	-	0	-	-
白石里	4	1,597,188	2,261.37	522,899	362.60	83,955	-	-	-	-	25.00	115,841	58.50	264,565	10.00	215,260	40.00	197,568	-	197,100
嶺腳里	4	3,414,523	1,491	423,890	-	-	-	-	-	-	299.00	963,604	-	-	-	-	22.40	57,971	-	1,969,058
石底里	4	2,182,976	-	-	-	-	-	-	-	-	96.00	495,094	-	-	-	-	-	-	-	1,687,882
薯榔里	2	1,522,731	5,658.66	1,522,731	-	-	-	-	-	-	-	-	-	-	-	-	-	-	-	-
平溪里	6	3,758,039	2,675.38	746,320	674.50	285,464	-	-	-	-	-	-	55.00	303,134	-	-	26.50	65,985	-	2,357,136
菁桐里	3	970,851	-	-	-	-	-	-	-	-	42.00	206,191	-	-	-	-	50.00	125,700	-	638,960

附註：(1)包括整建工程及鄰里維護工程。

資料來源：本所工務課

5-3 新北市平溪區耕地面積及農業戶口
中華民國100年底

類別	耕 地 面 積 (公 頃)						農 戶 數 (戶)						農 家 人 口 (人) (1)					
	合 計	水 田				旱 田	合 計	自 耕 農	半 自 耕 農	佃 農	非 耕 種 農	他 人 委 託 經 營	合 計	自 耕 農	半 自 耕 農	佃 農	非 耕 種 農	他 人 委 託 經 營
		計	兩 期 作	單 期 作														
				第 1 期 作	第 2 期 作													
總 計	623	228.86	228.86	-	-	394.14	581	581	-	-	-	-	1,848	1,848	-	-	-	-

附 註：(1)農家人口：原則上指在農牧戶內共同居住，並營共同生活之人口，惟因就業經在外，但須提供本人所得50%以上維持農家生活或提供之金額為全上者，及因就學（含失業）經常居住在外，其本人生活費用50%以列為農家人口。

資料來源：本所經建課

5-4 新北市平溪區米穀種植面積及產量
中華民國100年

單位：面積：公頃
單位：產量：公斤

期 別	總 計			梗 稻 ⁽¹⁾			硬 私 稻 ⁽¹⁾			梗 糯 稻 ⁽¹⁾			私 糯 稻 ⁽¹⁾		
	種 植 面 積	產 量	每 公 頃 平 均	種 植 面 積	產 量	每 公 頃 平 均	種 植 面 積	產 量	每 公 頃 平 均	種 植 面 積	產 量	每 公 頃 平 均	種 植 面 積	產 量	每 公 頃 平 均
第 1 期	-	-	-	-	-	-	-	-	-	-	-	-	-	-	-
第 2 期	-	-	-	-	-	-	-	-	-	-	-	-	-	-	-

附 註：(1)87年栽培稻名稱修正，蓬萊米修正為梗稻；在來米修正為硬私稻；圓糯米修正為梗糯稻；長糯米修正為私糯稻。

資料來源：本所經建課

5-5 新北市平溪區園藝作物種植面積及產量

中華民國100年

(1) 蔬菜類

單位：面積：公頃
單位：產量：公斤

類別	根菜類		莖菜類		葉菜及花菜類		果菜類	
	種植面積	產量	種植面積	產量	種植面積	產量	種植面積	產量
總計	15.04	180,255	74.83	334,741	55.13	659,991	11.12	126,151

(2) 果實類

類別	香蕉		柑橘		蕃石榴		木瓜		鳳梨		梨		其他	
	種植面積	產量	種植面積	產量	種植面積	產量	種植面積	產量	種植面積	產量	種植面積	產量	種植面積	產量
總計	1.00	9,600	8.37	123,818	-	-	-	-	-	-	0.10	500.0000	0.54	4,605

資料來源：本所經建課

5-6 新北市平溪區普通及特種作物種植面積及產量

中華民國100年

單位：面積：公頃
單位：產量：公斤

類別	甘藷		高粱		玉蜀黍		生食用甘蔗		茶		落花生		香花作物		其他	
	種植面積	產量	種植面積	產量	種植面積	產量	種植面積	產量	種植面積	產量	種植面積	產量	種植面積	產量	種植面積	產量
總計	19.09	305,440	-	-	1.49	7,160	-	-	11.10	5,883	-	-	-	-	12.34	89,625

資料來源：本所經建課

5-7 新北市平溪區家畜家禽頭數

中華民國100年底

單位：頭；隻

類別	家畜						家禽				
	牛	馬	豬	羊	鹿	兔	雞	鴨	鵝	火雞	鴿
總計	1	-	-	-	-	-	1,710	-	-	-	-

資料來源：本所經建課

陸、兵 役

6-1 新北市平溪區服兵役役男列級家屬各項慰、補助費發放情形

中華民國100年

月別	總計		生育補助金		喪葬補助金		急難慰助金								健保補助費		醫療補助費	
	件數 (件)	金額 (元)	件數 (件)	金額 (元)	件數 (件)	金額 (元)	農田流失		房屋倒塌		房屋淹水		死亡或重傷		件數 (件)	金額 (元)	件數 (件)	金額 (元)
							件數 (件)	金額 (元)	件數 (件)	金額 (元)	件數 (件)	金額 (元)	件數 (件)	金額 (元)				
總計	2	10,128	-	-	-	-	-	-	-	-	-	-	-	-	1	1,318	1	8,810
1月	1	1,318	-	-	-	-	-	-	-	-	-	-	-	-	1	1,318	-	-
2月	-	-	-	-	-	-	-	-	-	-	-	-	-	-	-	-	-	-
3月	-	-	-	-	-	-	-	-	-	-	-	-	-	-	-	-	-	-
4月	-	-	-	-	-	-	-	-	-	-	-	-	-	-	-	-	-	-
5月	-	-	-	-	-	-	-	-	-	-	-	-	-	-	-	-	-	-
6月	-	-	-	-	-	-	-	-	-	-	-	-	-	-	-	-	-	-
7月	-	-	-	-	-	-	-	-	-	-	-	-	-	-	-	-	-	-
8月	-	-	-	-	-	-	-	-	-	-	-	-	-	-	-	-	-	-
9月	1	8,810	-	-	-	-	-	-	-	-	-	-	-	-	-	-	1	8,810
10月	-	-	-	-	-	-	-	-	-	-	-	-	-	-	-	-	-	-
11月	-	-	-	-	-	-	-	-	-	-	-	-	-	-	-	-	-	-
12月	-	-	-	-	-	-	-	-	-	-	-	-	-	-	-	-	-	-

資料來源：本所民政災防課

6-2 新北市平溪區服兵役役男列級家屬安家生活扶助費發放情形

中華民國100年

項目 月別	總 計			一 次 安 家 費			生 活 扶 助 金		
	戶數 (戶)	人口數 (人)	金 額 (元)	戶 數 (戶)	人口數 (人)	金 額 (元)	戶 數 (戶)	人口數 (人)	金 額 (元)
總計	5	10	111,300				5	10	111,300
1月	2	4	40,200	-	-	-	2	4	40,200
2月	-	-	-	-	-	-	-	-	-
3月	-	-	-	-	-	-	-	-	-
4月	-	-	-	-	-	-	-	-	-
5月	2	4	40,200	-	-	-	2	4	40,200
6月	-	-	-	-	-	-	-	-	-
7月	-	-	-	-	-	-	-	-	-
8月	-	-	-	-	-	-	-	-	-
9月	1	2	30,900	-	-	-	1	2	30,900
10月	-	-	-	-	-	-	-	-	-
11月	-	-	-	-	-	-	-	-	-
12月	-	-	-	-	-	-	-	-	-

資料來源：民政災防課

柒、人文

7-1 新北市平溪區神壇、寺廟、財團法人寺廟一覽表(1)

中華民國100年底

編號	里別	神壇、寺廟、財團 法人寺廟名稱	教別	負責人姓名	地址	電話	奉祀主神	祭典日期	建立日期
1	薯榔里	大香山觀音禪寺	佛教	徐明輝	平溪區薯榔里雙菁路118號	2495-1696	觀世音菩薩		
2	白石里	三聖宮	道教		平溪區白石里中埔路217-1號	2495-1242	保儀大夫	農曆4月10日	西元1977年
3	東勢里	百騏宮	道教	陳福成	平溪區東勢里1-1號	2491-1388	圓通自在天尊		
4	嶺腳里	靈嚴寺	佛教	林瑞祺	平溪區嶺腳里嶺腳寮104號	0921930921	觀世音菩薩	農曆2月19日、6月 19日9月19日	民國36年
5	嶺腳里	十方大法寺	佛教	釋海定	平溪區嶺腳里田子3-6號	2495-1363	阿彌陀佛	農曆7月8日	民國67年
6	嶺腳里	慈航宮	道教	林傳宗	平溪區嶺腳里田子20號	2495-1228	觀世音菩薩	農曆9月26日	民國63年
7	石底里	觀音巖	佛教	林勝雄	平溪區石底里公園街18號	2495-1292	觀世音菩薩	農曆3月23日 4月8日	
8	十分里	龍興宮	道教	胡俊彥	平溪區十分里十分街312號	2495-8766	四府王爺	農曆6月6日	清咸豐5年
9	十分里	成安宮	道教	陳萬居	平溪區十分里十分街189號	2495-8600	天上聖母	農曆8月15日	西元1798年

附註：(1)本表請以「宗教宗祠輔助管理系統」之資料填報。

資料來源：民政災防課

7-2 新北市平溪區聚會所、財團法人教會一覽表(1)
中華民國100年底

編號	里別	聚會所、財團法人教會名稱	教別	負責人姓名	地址	電話	建立日期
1	嶺腳里	錫安堂	基督教	林世昌	平溪區嶺腳里中華街38號	2495-1646	民國95年
	里						
	里						
	里						
	里						
	里						
	里						
	里						
	里						
	里						
	里						
	里						
	里						

附註：(1)本表請以「宗教宗祠輔助管理系統」之資料填報。
資料來源：民政災防課

7-3 新北市平溪區宗教團體興辦公益慈善及社會教化事業概況
中華民國100年底

單位：所

宗教別	醫療機構		文 教 機 構									公 益 慈 善 事 業						
	醫院數	診所數	大學數	專科數	中學數	職校數	小學數	幼稚園數	托兒所數	圖書閱覽室數	其他	養老院數	殘障養教院數	青少年輔導院數	福利基金會數	學生宿舍數	技藝研習處數	社會服務中心數
寺廟	合計	無																
	道教																	
	佛教																	
	理教																	
	軒轅教																	
	天帝教																	
	一貫教																	
	天德教																	
	儒教																	
	大易教																	
	亥子道																	
	彌勒大道																	
	中華聖教																	
	宇宙彌勒聖教																	
	先天教																	
黃中																		
其他																		
教堂	合計																	
	天主教																	
	基督教																	
	回教																	
	天理教																	
	巴哈伊教																	
	真光教																	
	山達基教會																	
其他																		

資料來源：民政防災課

刊 名：新北市平溪區 101 年區務統計年報

出版機關：新北市平溪區公所

新北市平溪區平溪里平溪街 45 號

電話：(02) 2495-1510

區 長：簡華祥

會計主任：童國書

執行編輯：童國書

出版年月：中華民國 101 年 6 月

創刊年月：中華民國 100 年 6 月

刊期頻率：年刊

本刊僅供參考請勿對外發表