

新北市平溪區

人口結構分析

中華民國104年

第3期



新北市平溪區公所會計室編印

編印時間:中華民國105年6月

目 次

壹、前言.....	1
貳、人口分布.....	2
參、人口結構.....	4
一、性別結構.....	4
二、年齡結構.....	4
三、扶養比及老化指數.....	7
四、教育概況.....	9
五、婚姻狀況.....	10
伍、結論.....	13

圖目次

圖1本區近十年人口數.....	3
圖2本區近十年人口年齡分析圖(按勞動與非勞動人口分).....	5
圖3本區104年底現住人口年齡分析圖.....	6
圖4本區依賴人口指數走勢圖.....	8
圖5本區近十年老化指數.....	8
圖6本區104年底人口教育程度.....	9
圖7本區104年底現住人口之婚姻狀況.....	11
圖8本區近十年人口婚姻狀況.....	12

表目次

表1本區104年底各里面積、戶數及人口密度	3
表2本區近十年性別結構狀況表.....	5
表3本區104年底現住人口年齡分析表.....	6
表4本區近十年年齡結構、依賴人口指數、老化指數.....	7
表5本區104年底現住人口教育程度.....	9
表6本區104年底現住人口之婚姻狀況.....	11
表7本區近十年人口婚姻狀況.....	12

壹、前言

人口是組成國家的重要要素之一，人口數量的多寡與素質良窳，對於人類生活環境、社會繁榮及國家富強具有極大影響。為瞭解未來人口發展趨勢，規劃政治、社會、教育、經濟及人力運用皆有重大參考意義，因此人口結構資料為主政者所重視，本區設置人口統計資料，以期提供各項政策制定之參考。

本區位於新北市東北方山區，為雪山山脈分支稍之下的丘陵地帶，因山勢之故而與新北市其他區有地理上的分隔，且於基隆河上游河段，位處新北市之東北地區。東與瑞芳、雙溪相接、南與坪林毗連、北和基隆、汐止為界、西與石碇相鄰，面積共71.34平方公里，劃分為：薯榔、白石、菁桐、石底、平溪、嶺腳、東勢、望古、十分、南山、平湖、新寮等12個里。

104年度本區現住人口結構，勞動力人口(15-64歲)有3,205人，非勞動力人口(0-14歲及65歲以上)有1,669人，總扶養比自95年49.90%至104年52.29%，共上升2.39%，惟其中老化指數卻從95年247.42%上升至104年403.30%，顯示低生育率及人口老化之現象已在這10年間形成，衍生出少子化、高齡化社會之問題接踵而至，屆時社會資源配置將有重大的轉變。

貳、人口分布

本區民國104 年底人口數為4,874人，較上年底4,954人，減少80人，其中男性為2,691 人佔55.17%，女性為2,183人佔44.75%，約佔新北市人口3,970,644 人之0.12%。本區土地總面積71.34平方公里，人口密度每平方公里人數為68人。

本區分為12里，共120鄰，總戶數為2,352戶，其中人口數最多的是十分里人口數963人，其次嶺腳里725人，最少的里則為望古里、新寮里及平湖里，僅有165、169 及186 人，亦是本區唯一不滿200人的三個里。

以人口密度而言，最高為十分里，平均人382/平方公里，其次白石里，亦達到190人/平方公里的密度；最底為東勢里及新寮里，僅有22及21人/平方公里，因該兩地區為偏遠地區，交通不便，居住人口有逐年遞減的現象。

表 1：本區 104 年底各里面積、戶數及人口密度

單位：平方公里、鄰、戶、人

里名	面積	鄰數	戶數	男	女	合計	人口密度
薯榔里	5.69	10	213	256	193	449	78.91
菁桐里	2.16	11	139	159	131	290	134.26
白石里	1.44	13	135	153	121	274	190.28
石底里	3.24	10	226	276	234	510	157.41
平溪里	3.24	10	118	141	133	274	84.57
嶺腳里	5.90	10	324	394	331	725	122.88
東勢里	20.73	10	244	267	199	466	22.48
十分里	2.52	10	444	513	450	963	382.14
望古里	5.98	8	103	92	73	165	27.59
南山里	7.14	9	213	236	167	403	56.44
新寮里	8.14	9	97	99	70	169	20.76
平湖里	5.16	10	96	105	81	186	36.05
總計	71.34	120	2,352	2,691	2,183	4,874	68.32

資料來源：新北市平溪戶政事務所平溪區人口統計資料

附註：人口密度=總人口數(人數)/面積(平方公里)

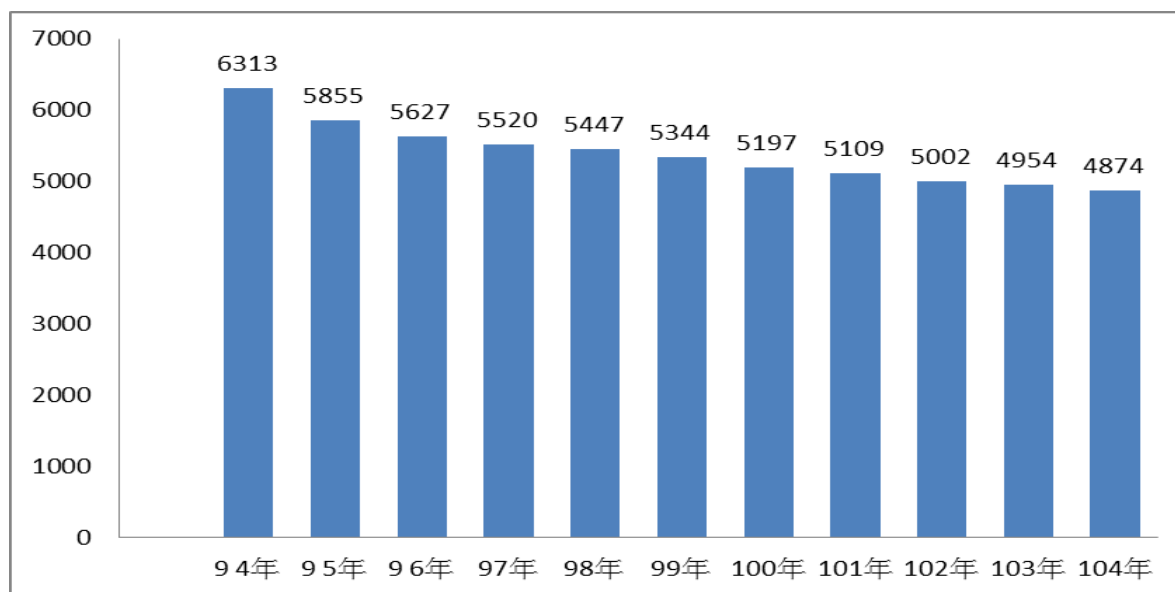


圖 1: 本區近十年人口數

叁、人口結構

一、性別結構

性別比(又稱性比例)係用以表示男女性別分配之數值，通常以每百名女子所當之男子人數表示。本區近十年的性別比率均介於 122.35%~126.80%之間。表示十年本區每一百個女性就有 122.35 至 126.80 個男性。

二、年齡結構

104 年底本區人口 4,874 人，幼年組(0-14 歲)人口 333 人佔總人口 6.83%，較 103 年底 6.92%，減少 0.09 個百分點；勞動力年齡組(15-64 歲)人口 3,205 人，佔總人口 65.76%，較 103 年底 65.99%，減少 0.23 個百分點；老年組(65 歲以上)人口 1,336 人，佔總人口 27.55%，較 103 年底 27.09%，增加 0.46 個百分點。

表 2：本區近十年性別結構狀況表

單位：人、%

年別	幼年組(0-14歲)			勞動力年齡組(15-64歲)			老年組(65歲以上)		
	男	女	性別比	男	女	性別比	男	女	性別比
95年	299	262	87.63%	2,356	1,550	65.79%	614	774	126.06%
96年	269	247	91.82%	2,267	1,455	64.18%	610	779	127.70%
97年	249	235	94.38%	2,222	1,417	63.77%	607	790	130.15%
98年	227	230	101.32%	2,208	1,415	64.09%	591	776	131.30%
99年	214	207	96.73%	2,180	1,374	63.03%	588	781	132.82%
100年	196	189	96.43%	2,131	1,332	62.51%	573	776	135.43%
101年	194	191	98.45%	2,085	1,309	62.78%	562	768	136.65%
102年	179	180	100.56%	2,038	1,271	62.37%	559	775	138.64%
103年	169	174	102.96%	2,006	1,263	62.96%	551	791	143.56%
104年	168	165	102.42%	1,978	1,227	65.76%	545	791	145.14%

資料來源：新北市瑞芳戶政事務所平溪區所人口統計資料

附註：性別比=(女性人數/男性人數)*百分比

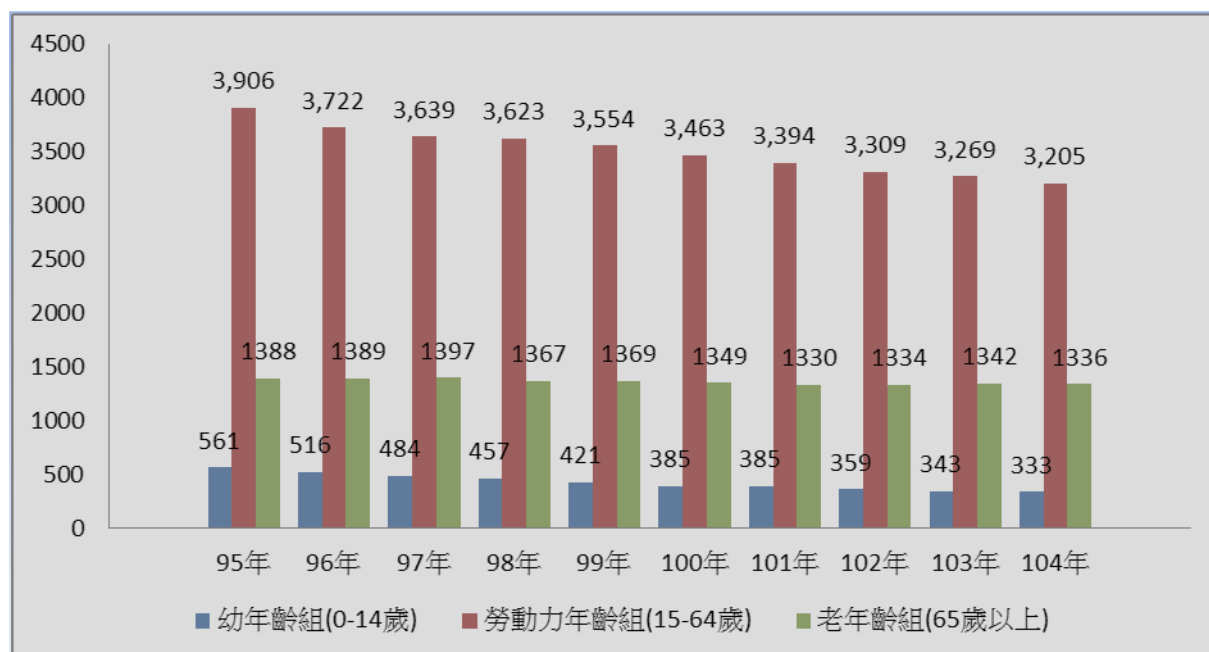


圖 2:本區近十年現住人口年齡分析圖(按勞動與非勞動人口分)

表 3:本區 104 年底現住人口年齡分析表

單位:人

性別	0-4歲	5-9歲	10-14歲	15-19歲	20-24歲	25-29歲	30-34歲	35-39歲	40-44歲	45-49歲	50-54歲	55-59歲	60-64歲	65歲以上	總計
總計	107	100	126	148	207	202	259	291	309	447	493	456	393	1,336	4,874
男	54	56	58	80	108	107	149	166	198	306	345	291	228	545	2,691
女	53	44	68	68	99	95	110	125	111	141	148	165	165	791	2,183

資料來源：新北市瑞芳戶政事務所平溪區所人口統計資料

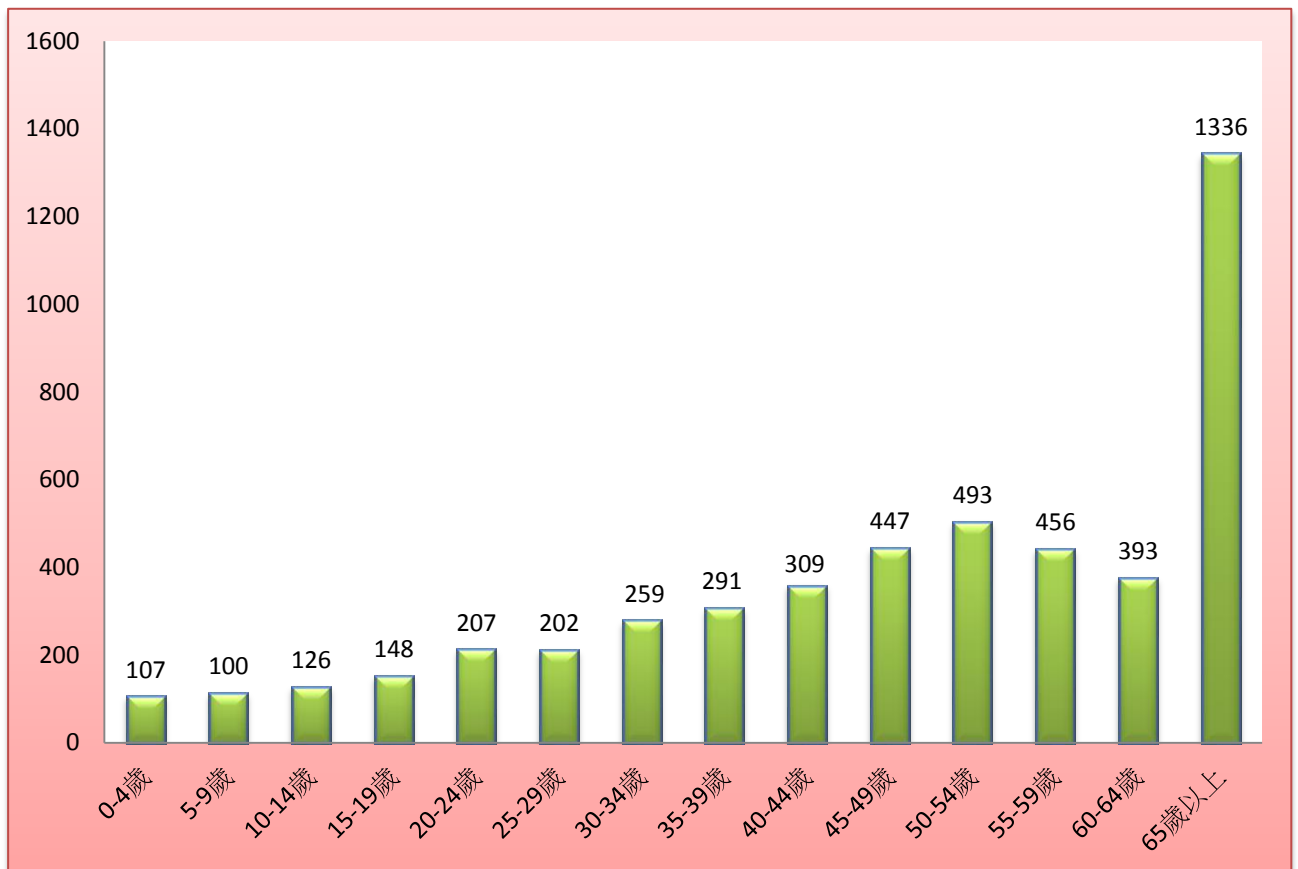


圖 3:本區 104 年底現住人口年齡分析圖

三、扶養比及老化指數

所謂「扶養比」係指依賴人口對有工作能力人口的比率而言，亦即幼年人口及老年人口對青壯人口的比率，亦稱為「依賴人口指數」。本區的扶養比，十年間自 95 年的 49.90%，至 104 年的 52.29%，變動幅度 2.39%，扶養幼年人口的比例節節下滑。老化指數也從 95 年 247.42%，大幅提高到 104 年 403.30%，顯示本區老年齡組人口呈急遽上升趨勢，因此人口老化及高齡化已成為本區人口結構的特徵，為有效防範未來長者問題，應加強辦理老人福利措施，健全安養、托老居家照顧及醫療保健等工作。

表 4：本區近十年年齡結構、依賴人口指數、老化指數

單位：人、%

年別	幼年齡組 (0-14 歲)		勞動力年齡組 (15-64 歲)		老年齡組 (65 歲以上)		依賴人口指數			老化指數
	人數	比例	人數	比例	人數	比例	總扶養比	扶幼比	扶老比	
95 年	561	9.58%	3,906	66.71%	1,388	23.71%	49.90%	9.58%	23.71%	247.42%
96 年	516	9.17%	3,722	66.15%	1,389	24.68%	51.18%	9.17%	24.68%	269.19%
97 年	484	8.77%	3,639	65.92%	1,397	25.31%	51.69%	8.77%	25.31%	288.64%
98 年	457	8.39%	3,623	66.51%	1,367	25.10%	50.35%	8.39%	25.10%	299.12%
99 年	421	7.88%	3,554	66.50%	1,369	25.62%	50.37%	7.88%	25.62%	325.18%
100 年	385	7.41%	3,463	66.63%	1,349	25.96%	50.07%	7.41%	25.96%	350.39%
101 年	385	7.54%	3,394	66.43%	1,330	26.03%	50.53%	7.54%	26.03%	345.45%
102 年	359	7.18%	3,309	66.15%	1,334	26.67%	51.16%	7.18%	26.67%	371.59%
103 年	343	12.25%	3,269	65.99%	1,342	27.09%	51.54%	12.25%	27.09%	391.25%
104 年	333	10.39%	3,205	65.76%	1,343	27.55%	52.29%	10.39%	27.55%	403.30%

資料來源:新北市瑞芳戶政事務所平溪區人口統計資料

附註：1. 依賴人口指數係指依賴人口對工作年齡人口扶養負擔的一種簡略測度。

2. 老化指數是以六十五歲以上老年人口數除以十四歲以下幼年人口數。

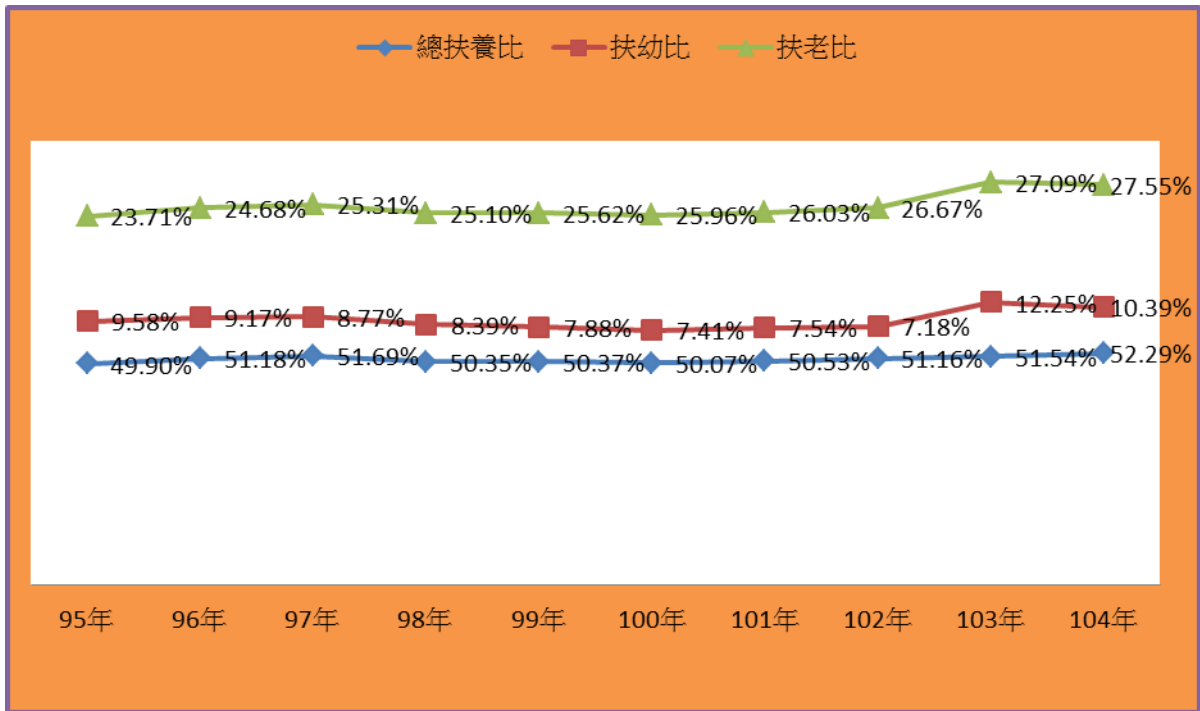


圖 4:本區依賴人口指數走勢圖

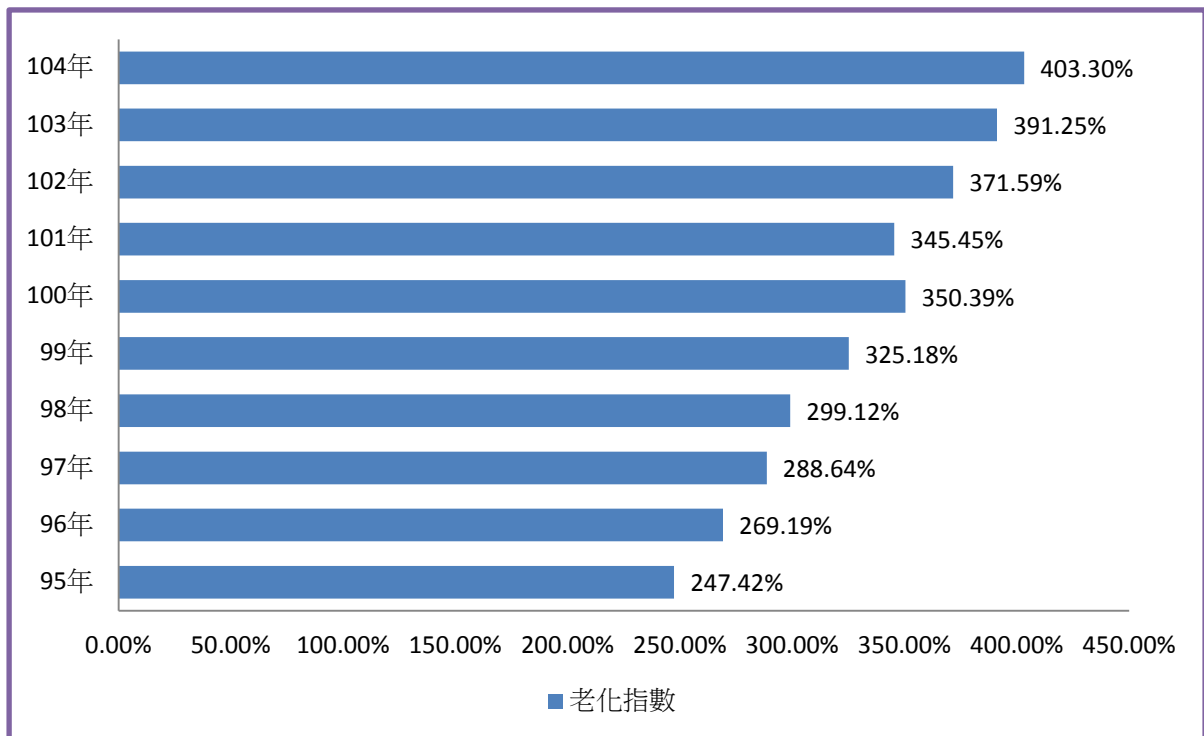


圖 5:本區近十年老化指數

四、教育概況

從戶籍登記之教育程度資料顯示，至 104 年底，本區 15 歲以上人口數 4,541 人，教育程度(含肄業)為博士者 2 人，碩士者 56 人，大學(含獨立學院)者 431 人、專科者 351 人、高中(職)1,284 人、國(初)中(職)者 1,081 人、小學者 1,012 人、自修者 16 人，不識字者 308 人。

表5：本區104 年底現住人口教育程度

單位：人

性別	15 歲以上人口												未滿 15 歲	總計
	合計	博士	碩士	大學	專科	高中	高職	國(初) 中	初職	小學	自修	不識字		
總計	4,541	2	56	431	351	315	969	1,080	1	1,012	16	308	333	4,874
男	2,523	2	35	232	200	212	648	728	0	431	7	28	168	2,691
女	2,018	0	21	199	151	103	321	352	1	581	9	280	165	2,183

資料來源：新北市瑞芳戶政事務所平溪區所人口統計資料

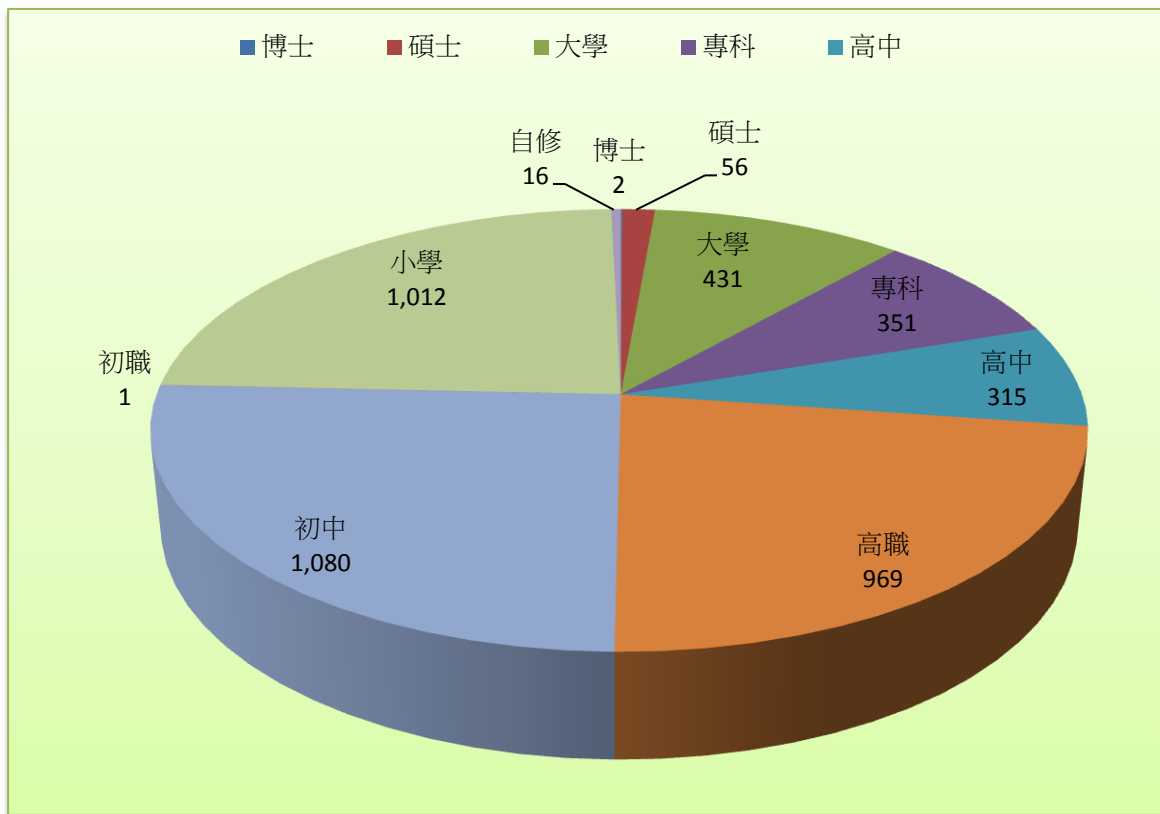


圖 6:本區 104 年底人口教育程度

五、婚姻狀況

本區15 歲以上的現住人口中，至104年底未婚者有1,512人，佔總人口 31.02%，有配偶者 2,253 人，佔總人口 46.22%，離婚者 426 人，佔總人口 8.74%，喪偶者 683 人，佔總人口 14.01%。

表 6：本區 104 年底現住人口之婚姻狀況

單位：人、%

	總計	未婚		有配偶		離婚		喪偶	
		人數	比例	人數	比例	人數	比例	人數	比例
總計	4,874	1,512	31.02%	2,253	46.22%	426	8.74%	683	14.01%
男	2,691	921	34.23%	1,389	51.62%	278	10.33%	103	3.83%
女	2,183	591	27.07%	864	39.58%	148	6.78%	580	26.57%

資料來源：新北市瑞芳戶政事務所平溪區所人口統計資料

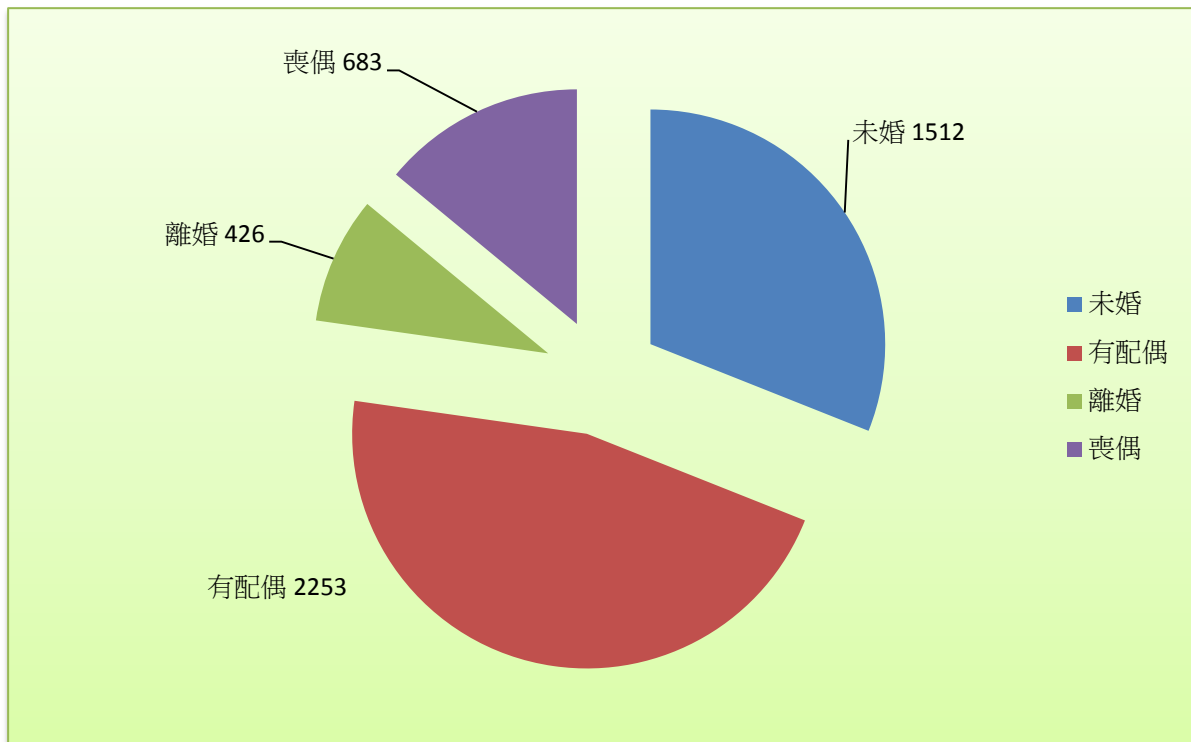


圖7:本區104 年底現住人口之婚姻狀況

表7：本區近十年人口之婚姻狀況

單位：人

年度	總 計			未 婚			有 偶			離 婚			喪 偶		
	計	男	女	計	男	女	計	男	女	計	男	女	計	男	女
95年	5,855	3,269	2,586	2,002	1,212	790	2,837	1,735	1,102	322	204	118	694	118	576
96年	5,627	3,146	2,481	1,885	1,147	738	2,723	1,675	1,048	333	212	121	686	112	574
97年	5,520	3,078	2,442	1,821	1,108	713	2,665	1,641	1,024	340	217	123	694	112	582
98年	5,447	3,026	2,421	1,795	1,072	723	2,604	1,611	933	352	229	123	696	114	582
99年	5,344	2,982	2,362	1,751	1,054	697	2,523	1,571	952	367	235	132	703	122	581
100年	5,197	2,900	2,297	1,670	1,019	651	2,458	1,531	927	371	237	134	698	113	585
101年	5,109	2,841	2,268	1,630	992	638	2,394	1,489	905	382	246	136	703	114	589
102年	5,002	2,776	2,226	1,562	951	611	2,318	1,433	885	423	276	147	699	116	583
103年	4,954	2,726	2,228	1,540	930	610	2,298	1,410	888	424	277	147	692	109	583
104年	4,874	2,691	2,183	1,512	921	591	2,253	1,389	864	426	278	148	683	103	580

資料來源：新北市瑞芳戶政事務所平溪區所人口統計資料

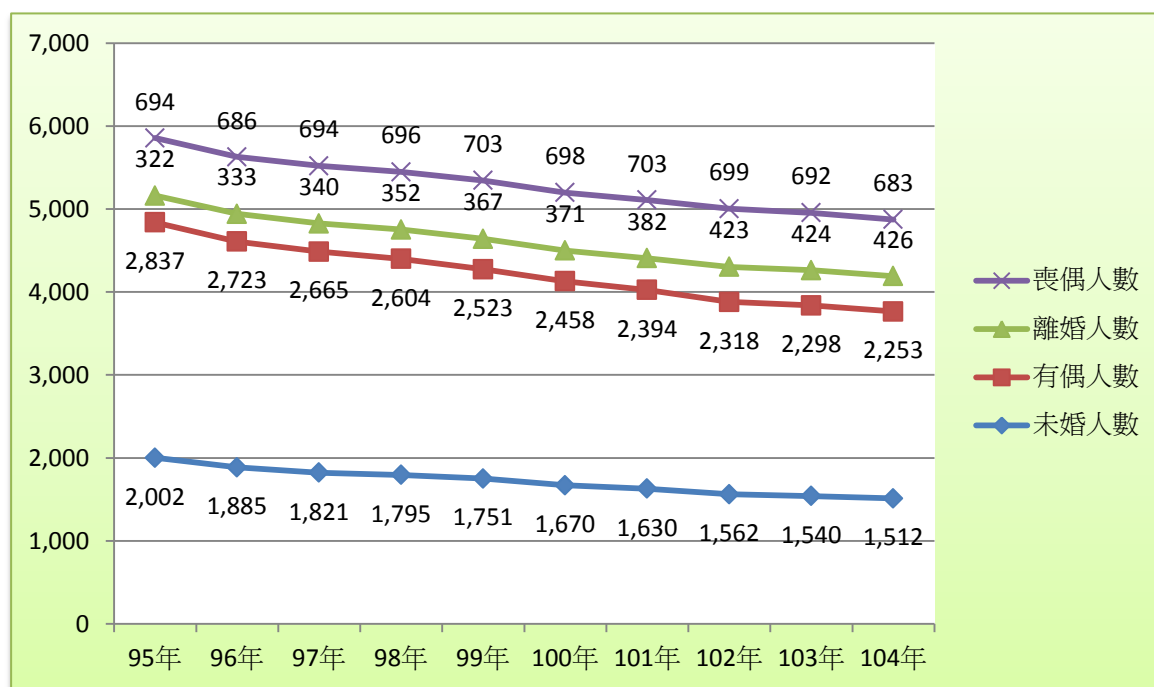


圖8:本區近十年人口婚姻狀況

伍、結論

聯合國對高齡化社會的定義，一個國家或地區其65歲以上老年人口佔該國家或地區總人口百分比達7%或以上者，即謂該國家或地區已進入高齡化社會。而我國老化指數比亞洲其他國家為高；而觀察本區年長者之年齡亦為更加長壽，分析原因為優良生活環境、醫學進步及區內有濃厚傳統家庭觀念及敬老尊賢之風氣。

面對老化指數持續上升的趨勢，各級政府除了要加強區內之各項老人福利設施，如養老院、老人寄養中心、老人醫院或醫院增設老人特別門診科以外，更要提升區內人口的生產技術，藉以提高各項產業之競爭性，俾使生產年齡人口具有更強的經濟能力，以支持龐大的社會福利支出及奉養老年人口。

刊 名：新北市平溪區人口結構分析

資料期間:104年

編 印：新北市平溪區公所會計室

出 版：新北市平溪區公所

出版日期：中華民國105 年 6 月

創刊年月：中華民國105 年 6 月

刊期頻率：年刊

本刊同時登載於平溪區公所網站

網址為[http:// www.pingxi.ntpc.gov.tw/](http://www.pingxi.ntpc.gov.tw/)

依著作權法第9 條規定，法律、命令不受著作權法保護，

任何人得自由利，歡迎各界廣為利。

