

# 新北市平溪區 人口結構分析

資料期間：107 年

第 6 期



新北市平溪區公所會計室編印

中華民國 108 年 7 月 出版



## 凡 例

- 一、 本書刊編報之目的，旨在報導本區分析有關之統計數據，俾以提供施政考核及釐訂施政計劃之參考。
- 二、 本書刊內容分為前言、性別統計指標、結論等三大類。
- 三、 表內所列「年」係指全年動態數字(自1月1日至12月31日止)，「年底」係指12月底靜態數字，有特殊情形者則指「年度」。
- 四、 本書刊各表計量單位皆採用公制為度量標準，若採用前述以外單位，皆於各表中註明，以茲查考。
- 五、 本書刊統計符號之意義及說明列表如下：
  - 「--」數值無意義。
  - 「...」數值尚未發布。
  - 「-」無數值或數值無統計。
  - 「0」數值不及半單位。
- 六、 本書將刊登於平溪區公所網站(網址：<http://www.pingxi.ntpc.gov.tw/>)以資各界參考，內容所載資料如有更新數字予以修正，凡與前期內容不同者，悉以本期數字為準。
- 七、 其他應行單獨注釋事項，均在各表下端分別說明。

# 目 次

壹、前言.....	1
貳、人口分布.....	2
參、人口結構.....	4
一、性別結構.....	4
二、年齡結構.....	4
三、扶養比及老化指數.....	7
四、教育概況.....	9
五、婚姻狀況.....	10
肆、結論.....	13

# 表目次

表1本區107年底各里面積、戶數及人口密度 .....	3
表2本區近十年性別結構狀況表.....	5
表3本區107年底現住人口年齡分析表.....	6
表4本區近十年年齡結構、依賴人口指數、老化指數.....	7
表5本區107年底現住人口教育程度.....	9
表6本區107年底現住人口之婚姻狀況.....	11
表7本區近十年人口婚姻狀況.....	12

## 圖目次

圖1本區近十年人口數.....	3
圖2本區近十年人口年齡分析圖(按勞動與非勞動人口分).....	5
圖3本區107年底現住人口年齡分析圖.....	6
圖4本區依賴人口指數走勢圖.....	8
圖5本區近十年老化指數.....	8
圖6本區107年底人口教育程度.....	9
圖7本區107年底現住人口之婚姻狀況.....	11
圖8本區近十年人口婚姻狀況.....	12

## 壹、前言

人口是組成國家的重要要素之一，人口數量的多寡與素質良窳，對於人類生活環境、社會繁榮及國家富強具有極大影響。為瞭解未來人口發展趨勢，規劃政治、社會、教育、經濟及人力運用皆有重大參考意義，因此人口結構資料為主政者所重視，本區設置人口統計資料，以期提供各項政策制定之參考。

本區位於新北市東北方山區，為雪山山脈分支稍之下的丘陵地帶，因山勢之故而與新北市其他區有地理上的分隔，且於基隆河上游河段，位處新北市之東北地區。東與瑞芳、雙溪相接、南與坪林毗連、北和基隆、汐止為界、西與石碇相鄰，面積共71.34平方公里，劃分為：薯榔、白石、菁桐、石底、平溪、嶺腳、東勢、望古、十分、南山、平湖、新寮等12個里。

107年度本區現住人口結構，勞動力人口(15-64歲)有3,039人，非勞動力人口(0-14歲及65歲以上)有1,627人，總扶養比自98年50.35%至107年53.54%，共上升3.19%，惟其中老化指數卻從98年299.12%上升至107年485.25%，顯示低生育率及人口老化之現象已在這10年間形成，衍生出少子化、高齡化社會之問題接踵而至，屆時社會資源配置將有重大的轉變。

## 貳、人口分布

本區民國107 年底人口數為4,666人，較上年底4,719人，減少53人，其中男性為2,583 人占55.36%，女性為2,083人占44.64%，約佔新北市人口3,995,717人之0.12%。本區土地總面積71.34平方公里，人口密度每平方公里人數為65人。

本區分為12里，共120鄰，總戶數為2,292戶，其中人口數最多的是十分里人口數943人，其次嶺腳里688人，最少的里則為平湖里、新寮里及望古里，僅有186、164 及154人，亦是本區唯一不滿200人的三個里。

以人口密度而言，最高為十分里，平均人374.21/平方公里，其次白石里，亦達到189.58人/平方公里的密度；最低為東勢里及新寮里，僅有21.51及20.15人/平方公里，因該兩地區為偏遠地區，交通不便，居住人口有逐年遞減的現象。



表 1：本區 107 年底各里面積、戶數及人口密度

單位：平方公里、鄰、戶、人

里名	面積	鄰數	戶數	男	女	合計	人口密度
薯榔里	5.69	10	205	229	187	416	73.11
菁桐里	2.16	11	125	139	117	256	118.52
白石里	1.44	13	129	150	123	273	189.58
石底里	3.24	10	220	272	225	497	153.40
平溪里	3.24	10	117	141	124	265	81.79
嶺腳里	5.90	10	314	380	308	688	116.61
東勢里	20.73	10	243	252	194	446	21.51
十分里	2.52	10	449	507	436	943	374.21
望古里	5.98	8	103	87	67	154	25.75
南山里	7.14	9	199	226	152	378	52.94
新寮里	8.14	9	95	101	63	164	20.15
平湖里	5.16	10	93	99	87	186	36.05
總計	71.34	120	2,292	2,583	2,083	4,666	65.41

資料來源：新北市瑞芳戶政事務所平溪區所人口統計資料

附註：人口密度=總人口數(人數)/面積(平方公里)

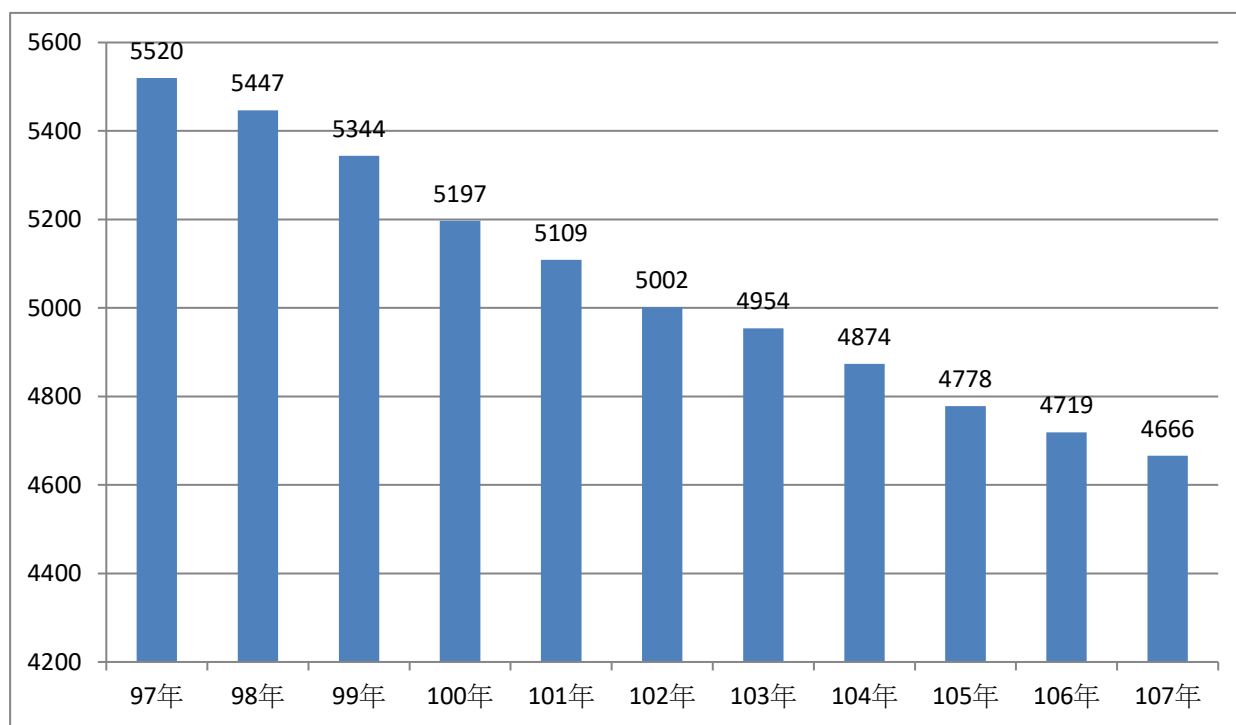


圖 1: 本區近十年人口數

## 叁、人口結構

### 一、性別結構

性別比(又稱性比例)係用以表示男女性別分配之數值，通常以每百名女子所當之男子人數表示。本區近十年的性別比率均介於 122.35%~126.25%之間。表示十年本區每一百個女性就有 122.35 至 126.25 個男性。

### 二、年齡結構

107 年底本區人口 4,666 人，幼年組(0-14 歲)人口 278 人占總人口 5.96%，較 106 年底 6.29%，減少 0.33 個百分點；勞動力年齡組(15-64 歲)人口 3,039 人，占總人口 65.13%，較 106 年底 65.33%，減少 0.2 個百分點；老年組(65 歲以上)人口 1,349 人，占總人口 28.91%，較 106 年底 28.37%，增加 0.54 個百分點。

表 2：本區近十年性別結構狀況表

單位：人、%

年 別	幼年組(0-14 歲)			勞動力年齡組(15-64 歲)			老年組(65 歲以上)		
	男	女	性別比	男	女	性別比	男	女	性別比
98 年	227	230	101.32%	2,208	1,415	64.09%	591	776	131.30%
99 年	214	207	96.73%	2,180	1,374	63.03%	588	781	132.82%
100 年	196	189	96.43%	2,131	1,332	62.51%	573	776	135.43%
101 年	194	191	98.45%	2,085	1,309	62.78%	562	768	136.65%
102 年	179	180	100.56%	2,038	1,271	62.37%	559	775	138.64%
103 年	169	174	102.96%	2,006	1,263	62.96%	551	791	143.56%
104 年	168	165	98.21%	1,978	1,227	62.03%	545	791	145.14%
105 年	156	154	98.72%	1,936	1,198	61.88%	546	788	144.32%
106 年	150	147	98.00%	1,903	1,180	62.01%	559	780	139.53%
107 年	140	138	98.57%	1,867	1,172	62.77%	576	773	134.20%

資料來源：新北市瑞芳戶政事務所平溪區所人口統計資料

附註：性別比=(女性人數/男性人數)\*百分比

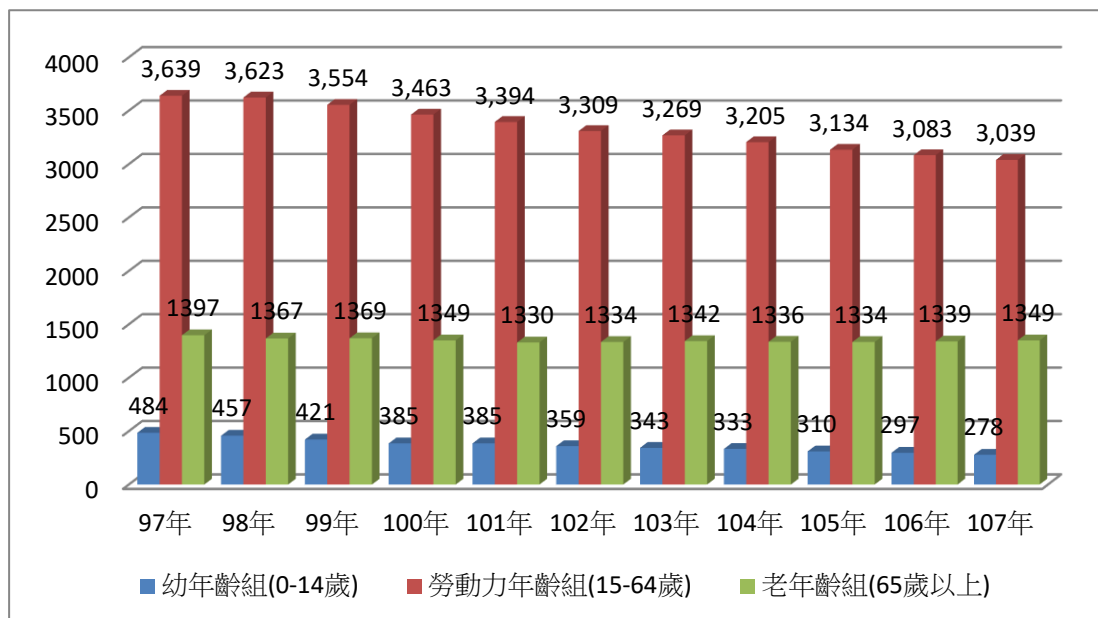


圖 2:本區近十年現住人口年齡分析圖(按勞動與非勞動人口分)

表 3:本區 107 年底現住人口年齡分析表

單位:人

性別	0-4歲	5-9歲	10-14歲	15-19歲	20-24歲	25-29歲	30-34歲	35-39歲	40-44歲	45-49歲	50-54歲	55-59歲	60-64歲	65歲以上	總計
總計	97	76	105	146	173	208	193	247	299	404	464	490	415	1,349	4,666
男	45	45	50	67	93	115	107	140	180	260	315	335	255	576	2,583
女	52	31	55	79	80	93	86	107	119	144	149	155	160	773	2,083

資料來源：新北市瑞芳戶政事務所平溪區所人口統計資料

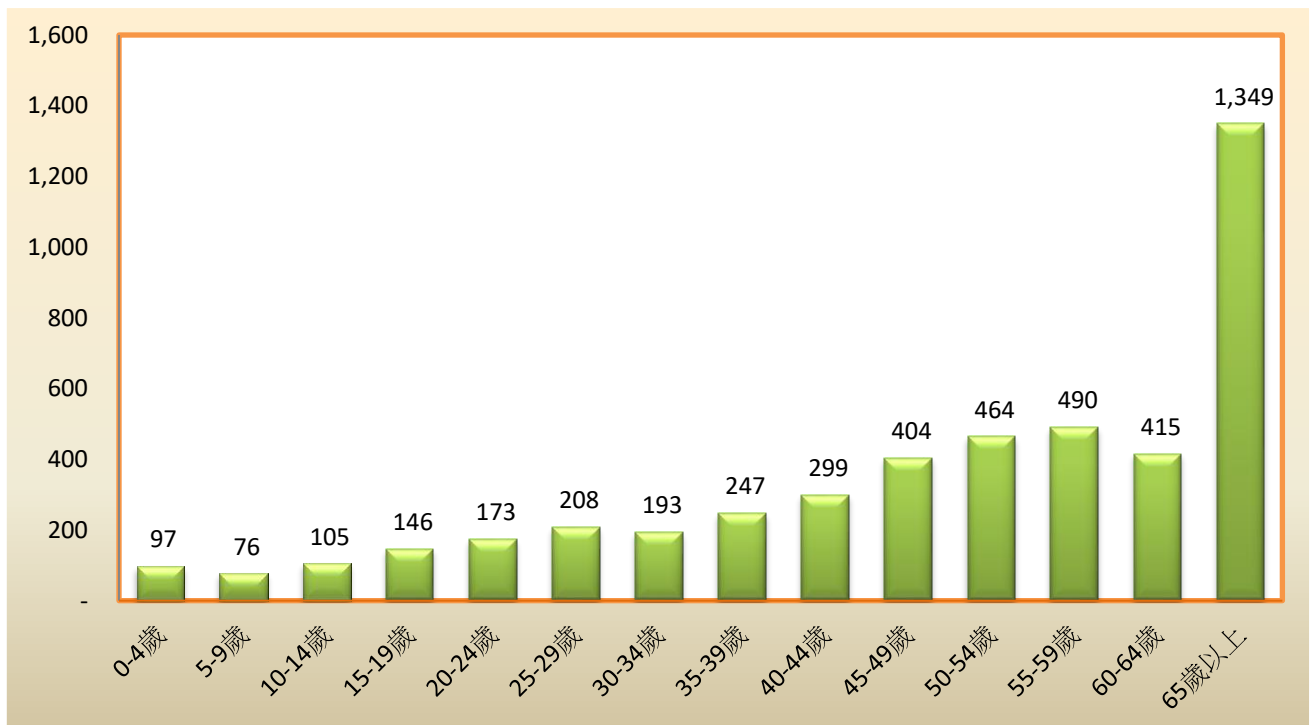


圖 3:本區 107 年底現住人口年齡分析圖

### 三、扶養比及老化指數

所謂「扶養比」係指依賴人口對有工作能力人口的比率而言，亦即幼年人口及老年人口對青壯人口的比率，亦稱為「依賴人口指數」。本區的扶養比，十年間自 98 年的 50.35%，至 107 年的 49.05%，變動幅度 1.30%，扶養幼年人口的比例節節下滑。老化指數也從 98 年 299.12%，大幅提高到 107 年 485.25%，顯示本區老年齡組人口呈急遽上升趨勢，因此人口老化及高齡化已成為本區人口結構的特徵，為有效防範未來長者問題，應加強辦理老人福利措施，健全安養、托老居家照顧及醫療保健等工作。

表 4：本區近十年年齡結構、依賴人口指數、老化指數

單位：人、%

年別	幼年齡組 (0-14 歲)		勞動力年齡組 (15-64 歲)		老年齡組 (65 歲以上)		依賴人口指數			老化指數
	人數	比例	人數	比例	人數	比例	總扶養比	扶幼比	扶老比	
98 年	457	8.39%	3,623	66.51%	1,367	25.10%	50.35%	8.39%	25.10%	299.12%
99 年	421	7.88%	3,554	66.50%	1,369	25.62%	50.37%	7.88%	25.62%	325.18%
100 年	385	7.41%	3,463	66.63%	1,349	25.96%	50.07%	7.41%	25.96%	350.39%
101 年	385	7.54%	3,394	66.43%	1,330	26.03%	50.53%	7.54%	26.03%	345.45%
102 年	359	7.18%	3,309	66.15%	1,334	26.67%	51.16%	7.18%	26.67%	371.59%
103 年	343	6.92%	3,269	65.99%	1,342	27.09%	51.54%	6.92%	27.09%	391.25%
104 年	333	6.83%	3,205	65.76%	1,336	27.41%	52.07%	6.83%	27.41%	401.20%
105 年	310	6.49%	3,134	65.59%	1,334	27.92%	52.46%	6.49%	27.92%	430.32%
106 年	297	6.29%	3,083	65.33%	1,339	28.37%	53.07%	6.29%	28.37%	450.84%
107 年	278	5.96%	3,317	71.09%	1,349	28.91%	49.05%	5.96%	28.91%	485.25%

資料來源:新北市瑞芳戶政事務所平溪區人口統計資料

- 附註：1. 依賴人口指數係指依賴人口對工作年齡人口扶養負擔的一種簡略測度。  
2. 老化指數是以六十五歲以上老年人口數除以十四歲以下幼年人口數。

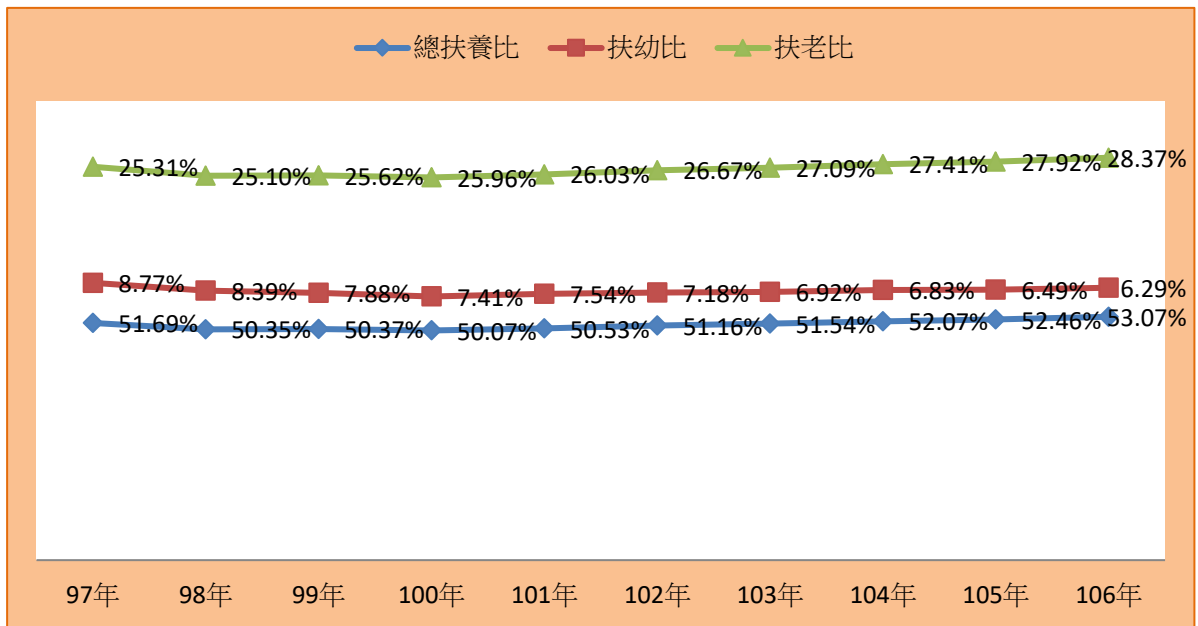


圖 4:本區依賴人口指數走勢圖

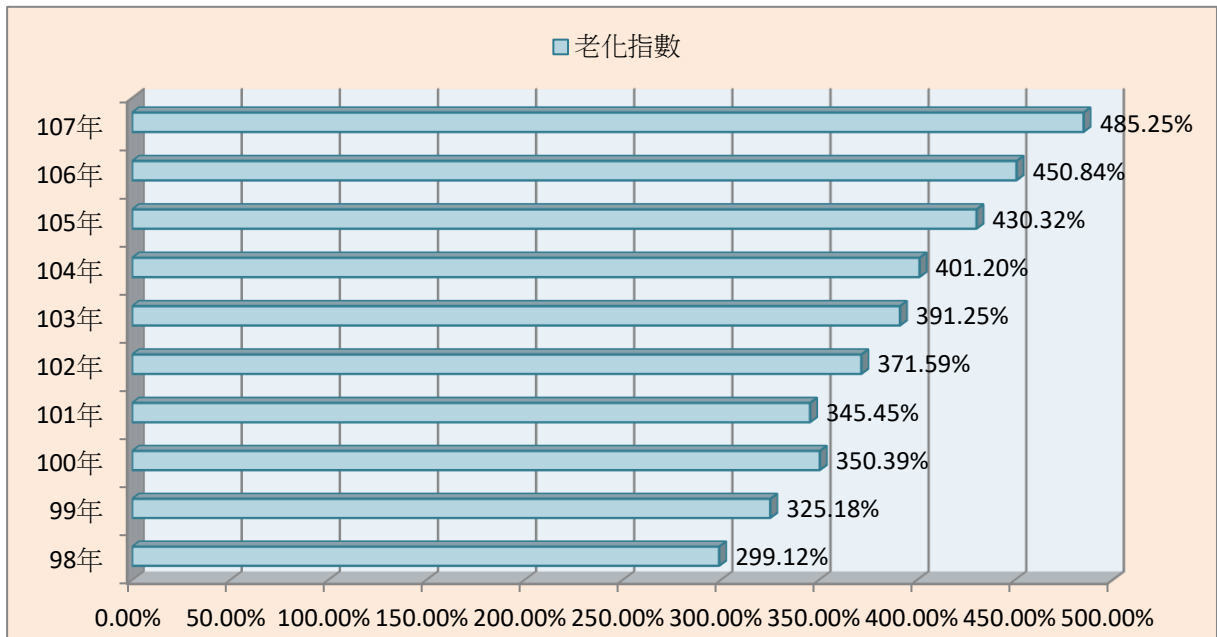


圖 5:本區近十年老化指數

#### 四、教育概況

從戶籍登記之教育程度資料顯示，至 107 年底，本區 15 歲以上人口數 4,388 人，教育程度(含肄業)為博士者 2 人，研究所者 70 人，大學(含獨立學院)者 463 人、專科者 327 人、高中(職)1,316 人、國(初)中(職)者 1,054 人、小學者 892 人、自修者 12 人，不識字者 252 人。

表5：本區107 年底現住人口教育程度

單位：人

性別	15 歲以上人口												未滿 15 歲	總計
	合計	博士	碩士	大學	專科	高中	高職	初中	初職	小學	自修	不識字		
總計	4,388	2	70	463	327	318	998	1,052	2	892	12	252	278	4,666
男	2,462	2	40	244	206	206	652	708	0	357	4	24	140	2,583
女	1,959	0	30	219	121	112	346	344	2	535	8	228	138	2,083

資料來源：新北市瑞芳戶政事務所平溪區所人口統計資料

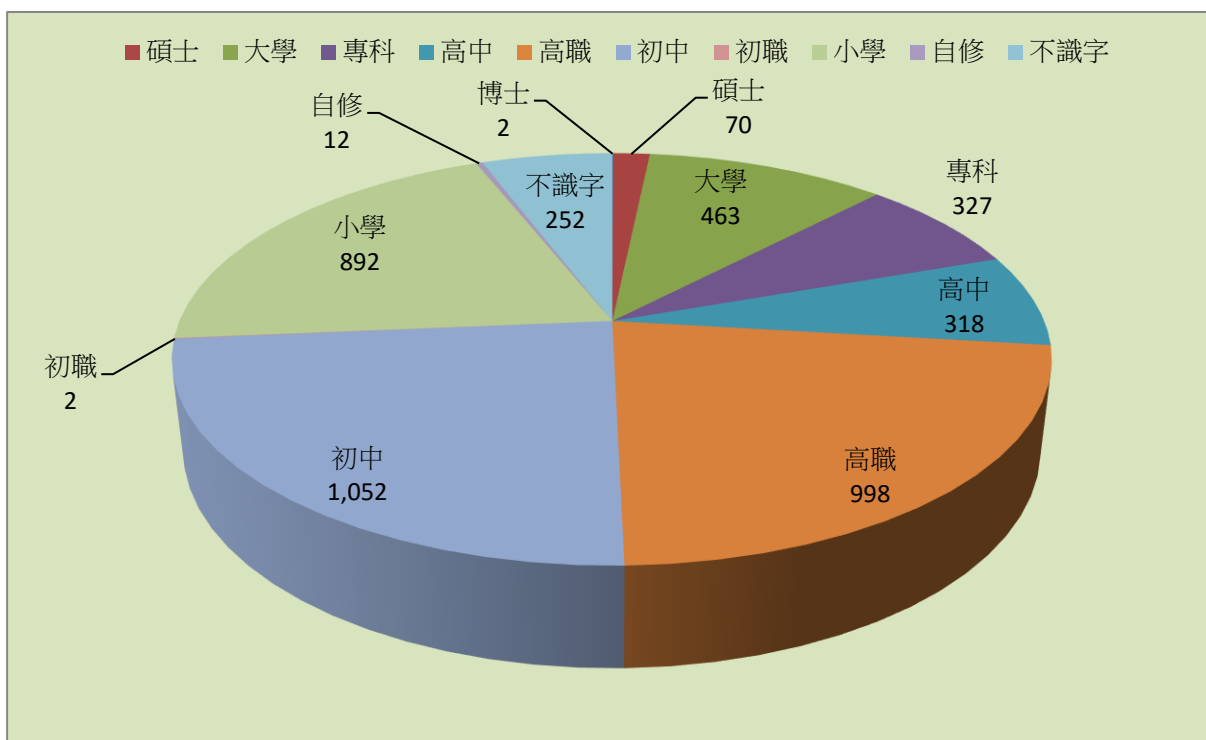


圖 6:本區 107 年底人口教育程度

## 五、婚姻狀況

本區15 歲以上的現住人口中，至106年底未婚者有1,460人，佔總人口 30.94%，有配偶者 2,155 人，佔總人口 45.67%，離婚者 440 人，佔總人口 9.32%，喪偶者 664 人，佔總人口 14.07%。



表 6：本區 107 年底現住人口之婚姻狀況

單位：人、%

性別	總計	未婚		有配偶		離婚		喪偶	
		人數	比例	人數	比例	人數	比例	人數	比例
總計	4666	1443	30.93%	2125	45.54%	442	9.47%	656	14.06%
男	2583	874	33.84%	1311	50.75%	294	11.38%	104	4.03%
女	2083	569	27.32%	814	39.08%	148	7.11%	552	26.50%

資料來源：新北市瑞芳戶政事務所平溪區所人口統計資料

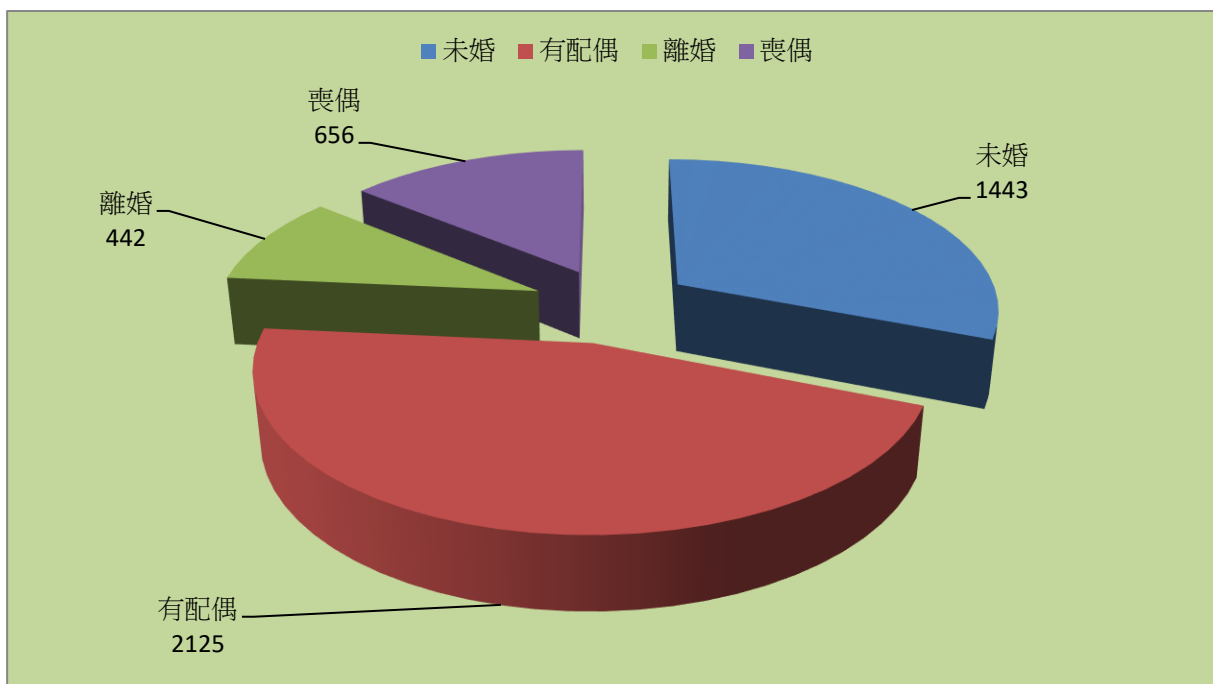


圖7:本區107年底現住人口之婚姻狀況

表7：本區近十年人口之婚姻狀況

單位：人

年度	總 計			未 婚			有 偶			離 婚			喪 偶		
	計	男	女	計	男	女	計	男	女	計	男	女	計	男	女
98年	5,447	3,026	2,421	1,795	1,072	723	2,604	1,611	933	352	229	123	696	114	582
99年	5,344	2,982	2,362	1,751	1,054	697	2,523	1,571	952	367	235	132	703	122	581
100年	5,197	2,900	2,297	1,670	1,019	651	2,458	1,531	927	371	237	134	698	113	585
101年	5,109	2,841	2,268	1,630	992	638	2,394	1,489	905	382	246	136	703	114	589
102年	5,002	2,776	2,226	1,562	951	611	2,318	1,433	885	423	276	147	699	116	583
103年	4,954	2,726	2,228	1,540	930	610	2,298	1,410	888	424	277	147	692	109	583
104年	4,874	2,691	2,183	1,512	921	591	2,253	1,389	864	426	278	148	683	103	580
105年	4,778	2,638	2,140	1,475	898	577	2,200	1,356	844	431	284	147	672	100	572
106年	4,719	2,612	2,107	1,460	887	573	2,155	1,337	818	440	287	153	664	101	563
107年	4,666	2,583	2,083	1,443	874	569	2,125	1,311	814	442	294	148	656	104	552

資料來源：新北市瑞芳戶政事務所平溪區所人口統計資料

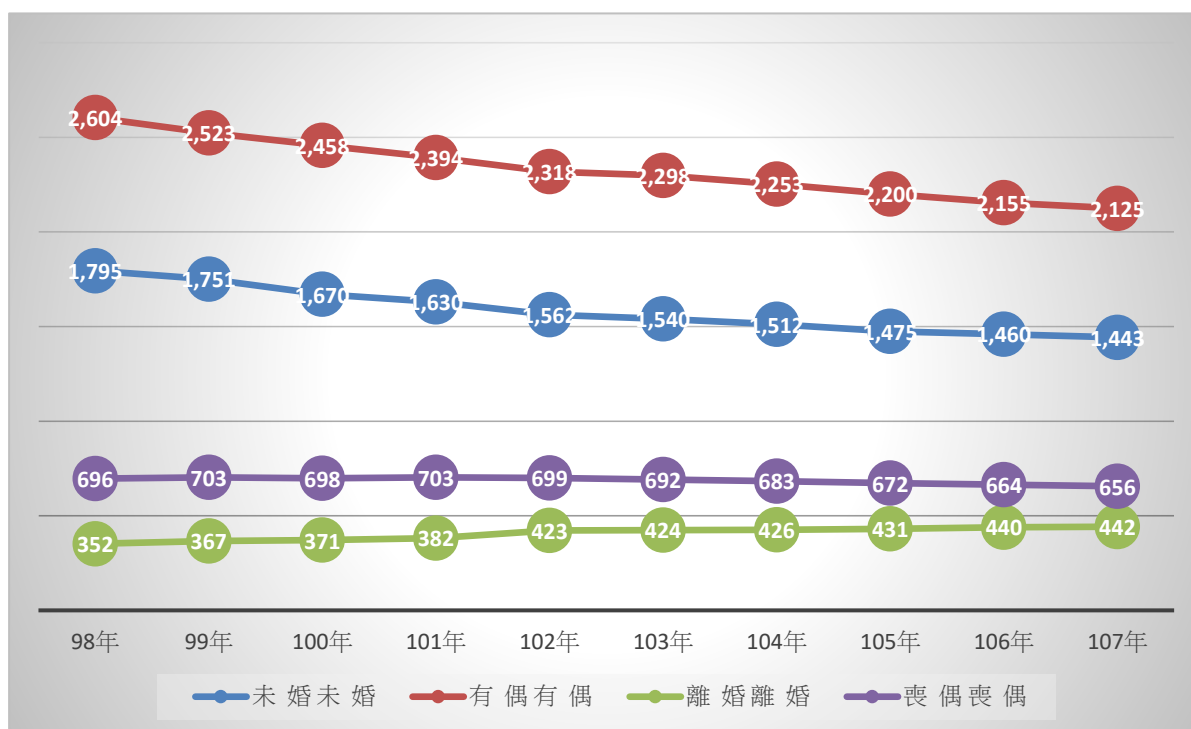


圖8:本區近十年人口婚姻狀況

## 伍、結論

聯合國對高齡化社會的定義，一個國家或地區其65歲以上老年人口佔該國家或地區總人口百分比達7%或以上者，即謂該國家或地區已進入高齡化社會。而我國老化指數比亞洲其他國家為高；而觀察本區年長者之年齡亦為更加長壽，分析原因為優良生活環境、醫學進步及區內有濃厚傳統家庭觀念及敬老尊賢之風氣。

面對老化指數持續上升的趨勢，各級政府除了要加強區內之各項老人福利設施，如養老院、老人寄養中心、老人醫院或醫院增設老人特別門診科以外，更要提升區內人口的生產技術，藉以提高各項產業之競爭性，俾使生產年齡人口具有更強的經濟能力，以支持龐大的社會福利支出及奉養老年人口。

刊 名：新北市平溪區人口結構分析

資料期間:107年

編 印：新北市平溪區公所會計室

出 版：新北市平溪區公所

出版日期：中華民國108 年 7 月

刊期頻率：年刊

本刊同時登載於平溪區公所網站

網址為[http:// www.pingxi.ntpc.gov.tw/](http://www.pingxi.ntpc.gov.tw/)

依著作權法第9 條規定，法律、命令不受著作權法保護，

任何人得自由利用，歡迎各界廣為利用。

