

中華民國 108 年
新北市平溪區統計年報



新北市平溪區公所編印
中華民國 109 年 7 月出版

序言

平溪區位於新北市東北角，原為臺北縣平溪鄉，是地方自治團體，於民國 99 年 12 月 25 日配合臺北縣升格為直轄市，鄉公所改制為區公所，本區先民大部份是閩南地區漳州人、泉州人，於清朝時期渡海來臺墾荒後定居下來，居民原以務農維生，直至發現豐富的礦藏後紛紛棄農從工，民國五十年代為本區煤礦之全盛時期，當時設籍人口有 1 萬 6,400 餘人，若加上來此地採煤為業的流動人口將近 3 萬餘人，惟礦業沒落後，未能有轉型之產業即時接軌，居民謀生不易，人口嚴重外流，現設籍人口未達 5 千人。

本區擁有獨特的自然景觀如基隆河沿岸之瀑布、壺穴；人文方面則有天燈、平溪鐵路支線、礦坑遺址等豐富資源。無論公、私部門皆費盡心思，如何讓礦業沒落的平溪起死回生，成為首要課題。在各級政府及民間團體的配合下，將自然資源與人文景觀結合，戮力發展觀光產業。現平溪天燈已躍上國際舞台，成為國際知名的夜間活動，觀光客絡繹不絕，無煙囪工業已為本區帶來經濟發展的一線曙光。而過去的統計資料正是提供制定政策及推動觀光產業方向的重要參考，功不可沒。

統計資料為公共行政管理的重要工具，經由統計結果的各項數據，不僅可做為未來公部門擬定計畫、制定政策與決策的參考外，並可做為執行績效與考評的準據。本區 108 年區政統計年報經各課室提供正確之數據，由會計室彙編，其內文分為一般概況、行政、民政、社會、經建、兵役、人文等七大章節，分別述明區政概況，除有助各界對平溪的了解外，亦是未來施政的重要參考數據。付梓之初特別在此感謝同仁之辛勞，並請閱者惠予指教。

區長 曾繁盛 謹識

中華民國 109 年 7 月

凡 例

- 一、 本年報編印之目的，旨在報導新北市平溪區一般概況及重要施政成果之統計數據，俾提供施政考核及釐定施政計畫之參考。
- 二、 本年報所列資料來源，係根據新北市平溪區公所（以下簡稱公所）各業務單位編報之公務統計報表及公所會（主）計室直接蒐集之資料加以整編而成，其資料來源均分別註明於各表（圖）下方，以利查考。
- 三、 本年報之資料時間自 100 年至 108 年，內容包括：一般概況、行政、民政、社會、經建、兵役、人文，計 7 大類，40 表。
- 四、 表內所列「年」及「年度」係指全年動態數字（自 1 月 1 日至 12 月 31 日止），「年底」係指 12 月底靜態數字。
- 五、 本年報各表所列度量衡單位，一律採用公制，以資劃一，方便比較，其有特殊情形者，均分別予以註明。
- 六、 本年報所用符號代表意義如下：
 - 「--」數值無意義。
 - 「...」數值尚未發布。
 - 「-」無數值或數值無統計。
 - 「0」數值不及半單位。
- 七、 本年報所載資料如有更新資料，均予修正，凡與前期數字不同時，概以本期數字為準。
- 八、 本年報荷蒙公所各業務單位提供有關資料，始克編成，謹致謝忱，惟統計數字難免有錯漏之處，敬請不吝指正。

目 次

提要分析

一、新北市平溪區歷史沿革	1
二、新北市平溪區地理環境	1
三、新北市平溪區人文風情	2
四、新北市平溪區產業發展	6
五、新北市平溪區社教福利	6
六、新北市平溪區重要施政成果	7

圖目

圖一 新北市平溪區里界行政區域圖	2
圖二 新北市平溪區廟宇圖	4
圖三 新北平溪區十分瀑布風景區	4
圖四 新北市平溪區天燈節施放情形	5
圖五 新北市平溪區靜安吊橋風景區	5

統計表目

壹、一般概況

表 1-1	新北市平溪區已登記公私有土地筆數面積	1-1
表 1-2	新北市平溪區各里鄰戶口數	1-2
表 1-3	新北市平溪區現住人口之年齡分配	1-3
表 1-4	新北市平溪區現住人口之教育程度	1-5
表 1-5	新北市平溪區現住人口之婚姻狀況	1-7

貳、行政

表 2-1	新北市平溪區公所組織系統表	2-1
表 2-2	新北市平溪區公所現有職員人數—按教育程度分	2-2
表 2-3	新北市平溪區公所現有職員人數—按考試及格別分	2-3
表 2-4	新北市平溪區公所現有職員人數—按年齡分	2-4
表 2-5	新北市平溪區公所編制及現有員額	2-5
表 2-6	新北市平溪區公所經費預決算數額—按工作計畫別分	2-7
表 2-7	新北市平溪區公所經費預決算數額—按用途別科目分	2-8
表 2-8	新北市平溪區調解業務概況	2-9

參、民政

表 3-1	新北市平溪區里長選舉概況	3-1
表 3-2	新北市平溪區鄰長鄰聘概況	3-2
表 3-3	新北市平溪區鄰長異動概況	3-3
表 3-4	新北市平溪區改善市容查報有關案件執行情形	3-4
表 3-5	新北市平溪區各級學校及幼兒園一覽表	3-5
表 3-6	新北市平溪區體育活動概況	3-8
表 3-7	新北市平溪區維護市容會報決議案件辦理情形	3-9

肆、社會

表 4-1	新北市平溪區推行社區發展工作概況	4-1
表 4-2	新北市平溪區社區發展協會會員人數	4-7
表 4-3	新北市平溪區公所輔導市民以工代賑臨時工作概況	4-8
表 4-4	新北市平溪區社會福利及救濟概況	4-9
表 4-5	新北市平溪區低收入戶數及人數按身分別分	4-11
表 4-6	新北市平溪區辦理急難救助概況	4-13
表 4-7	新北市平溪區遭受災害救助情形	4-15
表 4-8	新北市平溪區身心障礙者人數	4-17

伍、經建

表 5-1	新北市平溪區鄰里工程施工概況	5-1
表 5-2	新北市平溪區公園綠地概況	5-5
表 5-3	新北市平溪區農耕土地面積及農戶人口數	5-9
表 5-4	新北市平溪區米穀種植面積及產量	5-11
表 5-5	新北市平溪區園藝作物種植面積及產量	5-13
表 5-6	新北市平溪區普通及特種作物種植面積及產量	5-15
表 5-7	新北市平溪區家畜家禽頭數	5-17

陸、兵役

表 6-1	新北市平溪區服兵役役男家屬各項扶（慰）助經費統計	6-1
表 6-2	新北市平溪區服兵役役男家屬安家費及三節生活扶助金統計	6-2

柒、人文

表 7-1	新北市平溪區神壇、寺廟、財團法人寺廟一覽表	7-1
表 7-2	新北市平溪區聚會所、財團法人教會一覽表	7-2
表 7-3	新北市平溪區宗教團體興辦公益慈善及社會教化事業概況	7-3

提要分析

一、新北市平溪區歷史沿革

本區行政區域從清至今，歷經多次變革，宣統元年（明治 42 年，1909 年）本區隸屬台北廳水返腳支廳石底區及十分寮區，民國 9 年劃為台北州七星郡平溪庄，民國 34 年國民政府接收臺灣，接收後的臺灣劃分為 8 個縣、9 個省轄市和 2 個縣轄市，民國 35 年 1 月各縣市政府分別成立後，縣市（縣轄市）下之行政單位為區鎮、鄉里、村，而省轄市則設區及其下之里。平溪為台北縣基隆區平溪鄉。民國 39 年 8 月，行政院重新劃分全台的行政區域，將全台分為 16 縣 5 省轄市 1 管理局，原各區署一律裁廢，平溪直隸台北縣，其下有 13「村」，127「鄰」。民國 67 年本鄉調整行政區域，原 13「村」變成 12「村」，民國 99 年 12 月 25 日台北縣升格改制為直轄市，本區隨之改組為「平溪區」，12「村」改為 12「里」。108 年區內共 120 鄰，2,274 戶，人口數 4,546 人。

二、新北市平溪區地理環境

（一）土地及鄰里分布概況

本區土地總面積為 71.34 平方公里，佔臺灣地區總面積 36188.04 平方公里之 0.20%，占新北市土地總面積 2,052.57 平方公里之 3.48%。截至民國 108 年底，已登錄利用之土地面積 6,915.1022 公頃。

本區編制薯榔里面積 5.69 平方公里、白石里面積 1.44 平方公里、菁桐里面積 2.16、石底里面積 3.24 平方公里、平溪里面積 3.24 平方公里、嶺脚里面積 5.90 平方公里、東勢里面積 20.73 平方公里、望古里面積 5.98 平方公里、十分里面積 2.52 平方公里、南山里面積 7.14 平方公里、平湖里面積 5.16 平方公里、新寮里面積 8.14 平方公里。

（二）境界與地勢

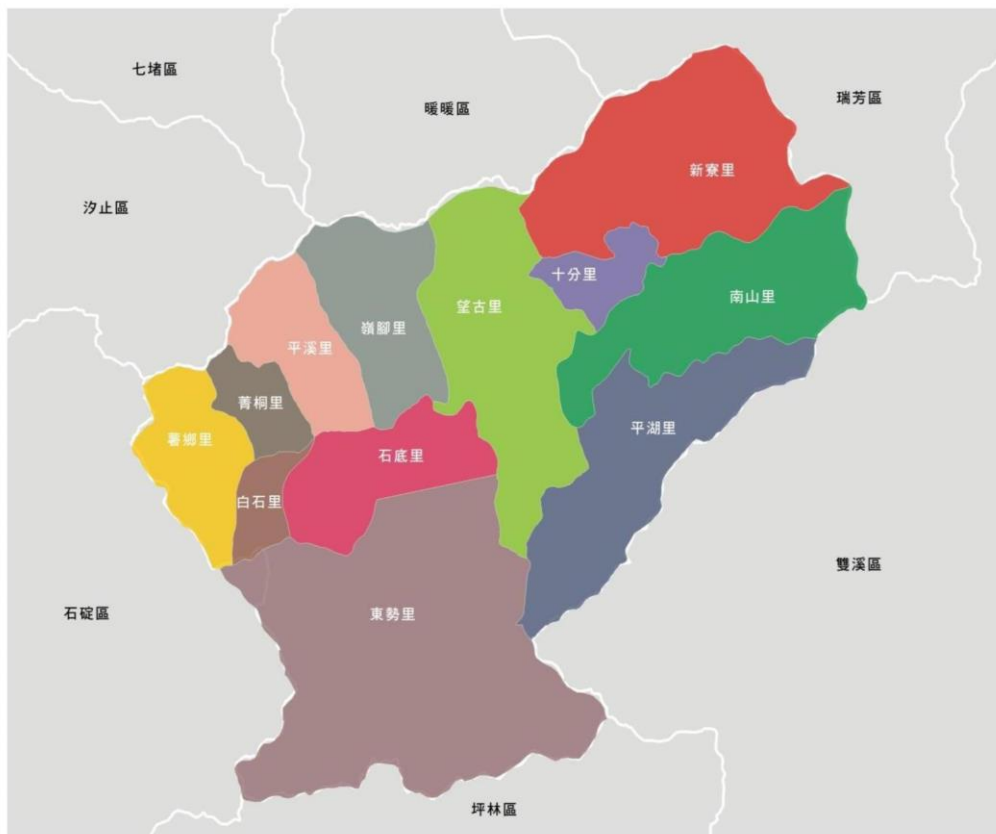
全區均屬山區，平原稀少，四處層峰翠巒、草木清新，氣候與基隆相似冬季雨量特多。基隆河上游貫穿全境，其間大小瀑布成群，構成特殊景色，風光明媚，為郊遊休閒及渡假之最佳去處。新北市東北方山區，為雪山山脈分支稍之下的丘陵地帶，因山勢之故而與新北市其他區有地理上的分隔，而本區位於基隆河上游河段，位處新北市之東北地區，東與瑞芳、雙溪相接、南與坪林毗連、北和基隆、汐止為界、西與石碇相鄰。

(三) 本區交通

平溪區境內的大眾交通工具有平溪線鐵路、台北客運 795 路(木柵-平溪)、基隆客運 846 路(瑞芳-平溪)，新北市社區巴士 F821 新寮線、F822 東勢線、F823 平溪雙溪福隆線、汐平 A 線(平溪汐止線)，台二丙八堵基福公路至平湖，國道 3 號深坑交流道或國道 5 號石碇交流道下接 106 號縣道至分水崙進入平溪區靜安路進入薯榔、白石、石底、嶺腳、望古、十分、野人谷區界最高點。

(四) 行政區圖

新北市平溪區行政區域圖



圖一 新北市平溪區里界行政區域圖

三、新北市平溪區人文風情

(一) 現住人口概況

1、人口分布

根據戶籍登記資料顯示(按：我國戶口統計採事件發生登記制度)，108年底本區總人口達4,546人，較107年4,666人減少120人，減幅2.57%。現住人口性別方面，108年底男性為2,519人，占55.41%，女性為2,027人，占44.59%，其性比例(每百女子所當男子數)為124.27，較107年底性比例減少0.27。

本區人口分布以十分里904人最多，占全區總人口19.89%，嶺腳里659人，占14.50%居次，石底里485人，占10.67%居第3位，而以望古里156人最少。在戶數方面，108年底全區總戶數為2,274戶，較107年底2,292戶減少18戶，減幅負0.79%。

2、年齡結構

108年底本區人口數4,546人，幼年組(0至14歲)人口243人，占總人口5.35%，較107年5.96%減少0.61個百分點；勞動力年齡組(15至64歲)人口2,948人，占總人口64.85%，較107年底65.13%減少0.28百分點；老年組(65歲以上)人口1,355人占總人口29.81%，較107年底28.91%增加0.9個百分點。

3、教育概況

從戶籍登記之教育程度資料顯示，108年底本區滿15歲以上者共計4,303人，其中識字者4,074人，識字率為94.68%。識字者中，教育程度為博士者有3人占0.07%，研究所者72人占1.67%，大學463人占10.76%，專科330人占7.67%，高中323人占7.51%，高職989人占22.98%，國(初)中及其以下為1,885人占43.81%，自修9人占0.21%。

4、婚姻狀況

本區現住人口之婚姻狀況，其中未婚1,421人，占總人口31.26%；有偶人口2,035人，占總人口44.76%；離婚448人占總人口9.85%；喪偶642人占總人口14.12%。

(二) 人文之美

本區寺廟類別以道教及佛教最多，計有神壇、寺廟、財團法人寺廟16所，其中道教9所占56.25%，佛教7所占43.75%。聚會所、財團法人教會2處，均屬基督教。中國傳統宗教的人文精神，不同於西方，中國宗教堪稱是「人文宗教」，有著文化與教育的功能。是以，宗教在人民日常生活占

有重要的地位。



圖二 新北市平溪區廟宇

以「天無三日晴，地無三里平」來形容本區，是再適合不過的了，但本區所擁有的溪流、瀑布群、壺穴、以及極富野趣的山林，還有充滿著懷舊情感的平溪線鐵路，和沒落煤礦社區的人文氣氛所感染的鄉愁，取其無用之用，也因此讓本區有足夠的資源發展觀光事業，並藉「平溪一日遊」的活動推而廣之。平溪放天燈的習俗至今已有百年歷史，與台南市的鹽水蜂炮素有「南蜂炮北天燈」之喻，每年元宵節本區的區民都會放天燈向「天公伯仔」祈福消災，而這項獨特的民俗起源，原本是充滿了唐山過台灣的移民心酸血淚，不過隨著時空的移轉，放天燈活動的意義也不同了，充份反應出台灣民俗文化的活潑及多樣性。



圖三 新北市平溪區十分瀑布風景區

圖三 新北市平溪區十分瀑布風景區



圖四 新北市平溪區天燈節施放情形



圖五 新北市平溪區靜安吊橋風景區

四、新北市平溪區產業發展

(一) 經建概況

本區 108 年底鄰里工程施工總件數為 82 件，金額 31,779 千元，其中其他工程費施工金額 14,576 千元(占 45.86%)最高，其次為擋土牆費金額 4,616 千元(占 14.52%)，再次之為瀝青路面費金額 3,653 千元(占 11.50%)。

(二) 農牧概況

本區 108 年底農耕土地面積僅為 372 公頃，其中耕作地 289 公頃，占 77.69%，長期休閒地 83 頃，占 22.31%。

農業人口方面，108 年底農戶數為 650 戶，占全區總戶數僅 28.58%，農戶人口數為 1,245 人，占全區總人口 27.39%，其中耕地全部為自有者共 650 戶(占 100%)。本區蔬菜類產量主要莖菜類為主，果實類有香蕉、柑橘、其他水果；普通及特種作物有甘藷、玉蜀黍、茶等。本區 108 年底現有家畜計肉用雞隻 643 隻。

(三) 商業概況

平溪區早期以農業為主，日本人入據臺灣後，為了工業發展需求，在平溪、瑞芳、汐止等地大量採礦。平溪為臺灣最大的煤礦分布地，產量非常豐富，火車站就設有：菁桐、平溪、嶺腳、望古、十分、大華等站；由此可見當年平溪煤產轉運盛況。煤礦因危險性高，加上生產不敷成本，一方面因政府嚴禁家戶燃用生煤，煤礦產業隨之沒落。爾後政府發展一鄉鎮一特色觀光，配合觀光節擴大舉辦施放祈福天燈的習俗，帶動平溪的老街商店迅速發展成商圈。

五、新北市平溪區社教福利

(一) 社區發展概況

由於經濟的迅速成長，社會結構由以往單純的農業社會轉為較複雜的工商社會，人們對各種團體的需求較以往更甚，因此推行社區發展工作日益重要。

本區 108 年底社區發展協會數為 8 個，社區戶數 1,985 戶，與上年度 1,794 戶比較增加 191 戶，增幅為 10.65%，社區發展協會會員總人數為 627 人，男性人數為 342 人，女性人數為 285 人，較 107 年底 632 人減少 5 人，

減幅為 0.79%，工作項目社區長壽俱樂部、社區民俗藝文康樂班隊、社區照顧關懷據點等多項福利服務。

(二) 社會福利及救助概況

本區社會福利救助情形，108 年底身心障礙者生活補助發放人次 1,164 人，補助金額為 505 萬 8,960 元，身心障礙者托育養護補助發放人次 412 人，補助金額為 649 萬 5,780 元，身心障礙者生活補助器具補助發放人次 17 人，補助金額為 12 萬 5,050 元。

本區 108 年底本區低收入戶計 86 戶，其人口數為 142 人，占全區總人口 3.12%，其中第二款 18 戶，20 人，分別占本區總戶數及總人數之 0.44%、0.79%，第三款 68 戶，122 人，分別占本區總戶數及總人數之 2.68%、2.99%。

108 年底接受急難救助者計 10 人次，救助金額 10 萬 7,000 元。其中以遭受意外傷害或罹患重病致生活陷於困境者 7 人，占總人次 70% 為最多，救助金額亦以遭受意外傷害或罹患重病致生活陷於困境者 5 萬 7,000 元，占總金額 53.27% 為最高。

108 年底本區身心障礙人口計 481 人，較 107 年底增加 1 人，增幅為 0.21%。其中以肢體障礙者 132 人，占 27.44% 為最高，其次為聽覺機能障礙者 67 人，占 13.93%，再次為智能障礙者 62 人，占 12.89%。

(三) 教育組織概況

教育工作屬於長期性之投資事業，舉凡經濟發展及國防建設過程中所需之各項人力，均依賴教育之培養。平溪區目前有 7 所各級學校，分別為國民中學 1 所（新北市立平溪國中）、國民小學 3 所（新北市平溪國小、新北市菁桐國小、新北市十分國小）及國小中附設幼兒園 3 所。

(四) 兵役扶（慰）助概況

108 年發放服兵役役男家屬安家費及三節生活扶助金，發放戶數 2 戶，金額為 3 萬 900 元，較 107 年底減少 2 戶，減幅為 50%。

六、新北市平溪區重要施政成果

(一) 行政概況

本所公職人員以教育程度觀之，大學畢業人數 12 人占現有人數

50%為最多，研究所碩士人數8人占現有人數33.33%次之，專科畢業3人占現有人數12.50%，高(中)職畢業人數1人占現有人數4.17%。

以公職人員考試及格別區分，以特種考試及格15人占現有人數62.50%為最多，其次為升等考試5人占現有人數20.83%，普通考試及格人員3人占現有人數12.50%，高等考試及格人員1人占現有人數4.17%。本所考試及格人數男性10人占41.67%，女性14人占58.33%。

本所公職人員年齡以30至34歲最多計7人占現有人數29.17%，其次為40至44歲計5人占20.82%；本所30至34歲及40至44歲女性多於男性，35至39歲、45至49歲均是男性為主。

108年編制人數33人，現有人數24人，男性10人，女性14人，薦任人員男性7人，女性10人，委任人員男性3人，女性4人；按年齡區分以30至34歲(7人)人數最多，占現有人數29.17%，男性占1人，女性占6人，40至44歲(5人)占20.83%次之，50至54歲(3人)占12.50%。

本區108年度預算數為107,508,000元，較上年度105,900,000元，增加1,608,000元，增加率為1.52%。經費預算數按工作計畫別分以區政業務的一般行政31,017,000元最多，占28.85%，建築及設備29,850,000元占27.77%次之，民政業務24,521,000元占22.81%。

經費預算數按用途別科目分以業務費44,886,000元最多，占41.75%，設備及投資29,850,000元占27.77%，人事費30,544,000元占28.41%。

本區調解業務概況108年底件數為6件，較107年底13件，減少7件，降幅53.85%，刑事結案件數3件，占總件數50%，民事結案件數3件，占總件數50%。調解方式成立件數2件，成立率33.33%，較107年成立率46.15%，下降12.82%。

(二) 重要施政概況

自108年度推動里里銀髮俱樂部，銀髮俱樂部為了讓長輩就近在社區中有休閒去處，打造促進長者健康的活動空間，銀髮俱樂部規劃有老人共餐、休閒娛樂、健康養生及益智文藝等四大區域，定期舉辦各式課程及文康活動，並透過共餐的方式讓長輩增進人際關係，彼此陪伴與照顧，讓長輩留在社區內就能活得健康、快樂，本區共有12里，計畫於未來完成每里皆有設置「里里銀髮俱樂部」。

壹、一般概況

表1-1 新北市平溪區已登記公私有土地筆數面積

單位：公頃、筆

年底別 及 土地權屬別	已登記土地面積	已登記土地筆數
民國100年底	6 077.5145	17 353.0000
民國101年底	6 077.7052	17 443.0000
民國102年底	6 108.0746	17 711.0000
民國103年底	6 077.6297	17 906.0000
民國104年底	6 704.1347	18 463.0000
民國105年底	6 918.4497	19 386.0000
民國106年底	6 915.0229	19 407.0000
民國107年底	6 915.0900	19 504.0000
民國108年底	6 915.1022	19 572.0000
公 有	4 109.2146	6 691.0000
私 有	2 703.9943	12 564.0000
公私共有	101.8933	317.0000

資料來源：新北市政府地政局。

表1-2 新北市平溪區各里鄰戶口數

單位：平方公里、鄰、戶、人

年底別 及里別	面 積	鄰 數	戶 數	人 口 數		
				合 計	男	女
民國100年底	71.34	120	2 392	5 197	2 900	2 297
民國101年底	71.34	120	2 388	5 109	2 841	2 268
民國102年底	71.34	120	2 380	5 002	2 776	2 226
民國103年底	71.34	120	2 351	4 954	2 726	2 228
民國104年底	71.34	120	2 352	4 874	2 691	2 183
民國105年底	71.34	120	2 328	4 778	2 638	2 140
民國106年底	71.34	120	2 302	4 719	2 612	2 107
民國107年底	71.43	120	2 292	4 666	2 583	2 083
民國108年底	71.34	120	2 274	4 546	2 519	2 027
薯榔里	5.69	10	207	408	230	178
菁桐里	2.16	11	125	247	136	111
白石里	1.44	13	127	266	148	118
石底里	3.24	10	218	485	255	230
平溪里	3.24	10	115	263	139	124
嶺腳里	5.90	10	308	659	361	298
東勢里	20.73	10	245	440	255	185
望古里	5.98	8	103	156	89	67
南山里	7.14	9	199	368	216	152
十分里	2.52	10	438	904	492	412
新寮里	8.14	9	95	164	101	63
平湖里	5.16	10	94	186	97	89

資料來源：新北市政府民政局。

表1-3 新北市平溪區現住人口之年齡分配

單位：人

年底別 及性別	總 計	0-4歲	5-9歲	10-14歲	15-19歲	20-24歲	25-29歲
民國100年底	5 197	117	151	117	180	236	273
民國101年底	5 109	124	145	116	181	226	252
民國102年底	5 002	111	128	120	153	217	217
民國103年底	4 954	105	112	126	151	212	210
民國104年底	4 874	107	100	126	148	207	202
民國105年底	4 778	106	77	127	141	190	210
民國106年底	4 719	95	80	123	137	196	205
民國107年底	4 666	97	76	105	146	173	208
民國108年底	4,546	88	62	93	148	164	198
男	2 519	41	38	48	66	80	113
女	2 027	47	24	45	82	84	85

資料來源：新北市政府民政局。

表1-3 新北市平溪區現住人口之年齡分配 (續)

單位：人

年底別 及性別	30-34歲	35-39歲	40-44歲	45-49歲	50-54歲	55-59歲	60-64歲	65歲以上
民國100年底	313	344	409	492	453	421	342	1 349
民國101年底	286	319	404	470	478	432	346	1 330
民國102年底	284	306	399	450	484	421	378	1 334
民國103年底	277	301	357	443	502	441	375	1 342
民國104年底	259	291	309	447	493	456	393	1 336
民國105年底	220	272	308	421	489	474	409	1 334
民國106年底	203	244	311	405	473	486	422	1 339
民國107年底	193	247	299	404	464	490	415	1 349
民國108年底	192	236	287	348	446	497	432	1 355
男	109	129	170	219	306	337	282	581
女	83	107	117	129	140	160	150	774

資料來源：新北市政府民政局。

表1-4 新北市平溪區現住人口之教育程度

單位：人

年底別 及性別	總 計	識字者										
		合計	博士		碩士		大學 (含獨立學院)		專科			
									二、三年制		五年制後二年	
			畢業	肄業	畢業	肄業	畢業	肄業	畢業	肄業	畢業	肄業
民國100年底	4 812	4 436	-	1	32	23	247	102	169	41	120	17
民國101年底	4 724	4 436	-	1	35	25	253	141	155	44	114	18
民國102年底	4 643	4 304	-	2	38	20	257	145	150	47	115	16
民國103年底	4 611	4 285	-	2	39	15	284	143	156	45	113	15
民國104年底	4 541	4 233	-	2	44	12	291	140	161	39	111	15
民國105年底	4 468	4 182	-	2	44	17	300	120	158	38	113	13
民國106年底	4 421	4 150	-	2	46	15	324	118	160	37	115	12
民國107年底	4,388	4,136	-	2	51	19	343	120	157	37	121	12
民國108年底	4,303	4,074	1	2	52	20	346	117	159	36	123	12
男	2,392	2,372	1	2	31	10	177	63	96	26	79	6
女	1,911	1,702	-	-	21	10	169	54	63	10	44	6

資料來源：新北市政府民政局。

表1-4 新北市平溪區現住人口之教育程度 (續)

單位：人

年底別 及性別	識字者												不識 字
	高級中學					國(初)中		初職		小學		自修	
	普通教育(高中)		職業教育(高職)			畢業	肄業	畢業	肄業	畢業	肄業		
	畢業	肄業	畢業	肄業	五專前三年肄業								
民國100年底	248	78	744	262	9	1,039	86	1	-	965	231	21	376
民國101年底	240	77	712	251	17	1,026	90	-	-	932	217	22	355
民國102年底	236	69	712	236	22	1,032	82	-	-	893	210	22	339
民國103年底	242	76	746	225	24	1,004	83	1	1	852	201	20	326
民國104年底	236	79	736	233	25	999	81	1	-	817	195	16	308
民國105年底	229	77	733	241	27	998	79	1	1	793	185	13	286
民國106年底	236	79	732	236	27	981	78	1	1	759	179	12	271
民國107年底	240	78	739	229	30	971	81	1	1	723	169	12	252
民國108年底	243	80	731	227	31	959	77	-	1	686	162	9	229
男	161	48	481	158	7	651	43	-	-	275	54	3	20
女	82	32	250	69	24	308	34	-	1	411	108	6	209

資料來源：新北市政府民政局。

表1-5 新北市平溪區現住人口之婚姻狀況

單位：人

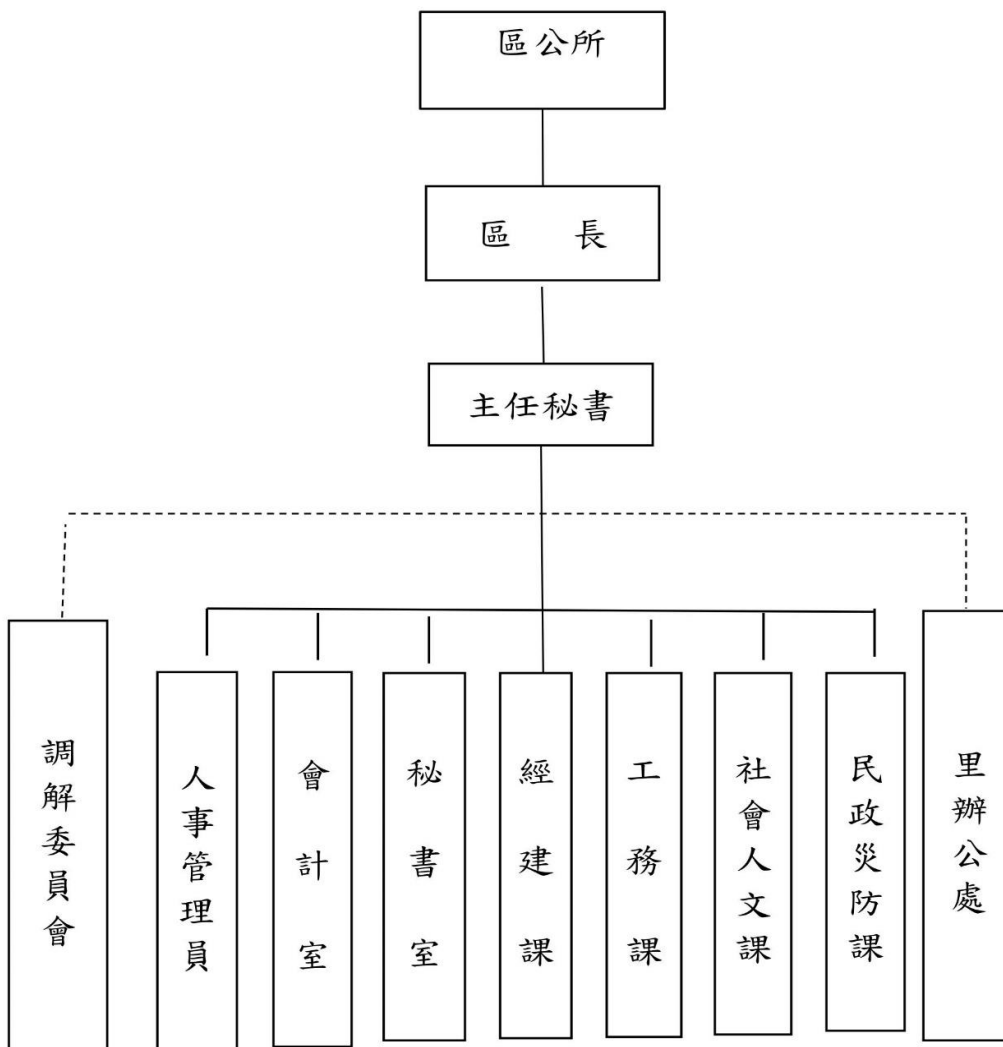
年底別 及性別	總 計	未 婚	有 配 偶	離 婚	喪 偶
民國100年底	5 197	1 670	2 458	371	698
民國101年底	5 109	1 630	2 394	382	703
民國102年底	5 002	1 562	2 318	423	699
民國103年底	4 954	1 540	2 298	424	692
民國104年底	4 874	1 512	2 253	426	683
民國105年底	4 778	1 475	2 200	431	672
民國106年底	4 719	1 460	2 155	440	664
民國107年底	4 666	1 443	2 125	442	656
民國108年底	4 546	1 421	2 035	448	642
男	2 519	851	1 268	298	102
女	2 027	570	767	150	540

資料來源：新北市政府民政局。

貳、行政

表2-1 新北市平溪區公所組織系統表

中華民國108年底



資料來源：平溪區公所人事管理員。

表2-2 新北市平溪區公所現有職員人數 - 按教育程度分

單位：人

年底別 及 項目別	總 計	研究所			大學畢業	專科畢業	高中(職) 畢業	國(初)中 以下
		合計	博士	碩士				
民國100年底	29	7	-	7	10	7	5	-
民國101年底	27	6	-	6	12	6	3	-
民國102年底	32	13	-	13	15	3	1	-
民國103年底	32	12	-	12	16	3	1	-
民國104年底	30	11	-	11	15	3	1	-
民國105年底	30	11	-	11	15	3	1	-
民國106年底	27	10	-	10	12	4	1	-
民國107年底	28	10	-	10	13	4	1	-
民國108年底	24	8	-	8	12	3	1	-
男	10	3	-	3	6	-	1	-
女	14	5	-	5	6	3	-	-
民選機關首長								
男								
女								
政 務 人 員								
男								
女								
簡薦委任(派) 人員(含雇員)								
簡任(派)								
男								
女								
薦任(派)	17	8	-	8	7	2	-	-
男	7	3	-	3	4	-	-	-
女	10	5	-	5	3	2	-	-
委任(派)	7	-	-	-	5	1	1	-
男	3	-	-	-	2	-	1	-
女	4	-	-	-	3	1	-	-
聘 任								
男								
女								
醫 事 人 員								
男								
女								
雇 員								
男								
女								

資料來源：平溪區公所人事室。

表2-3 新北市平溪區公所現有職員人數 - 按考試及格別分

單位：人

年底別 及 項目別	總 計	考試及格種類							依其他 法令進 用
		合計	高等考試	普通考試	初等考試	特種考試	升等考試	其他考試	
民國100年底	29	23	10	1	1	5	4	2	6
民國101年底	27	25	-	-	-	24	-	1	2
民國102年底	32	32	8	20	-	2	1	1	-
民國103年底	32	32	1	6	-	24	1	-	-
民國104年底	30	30	1	4	3	19	3	5	-
民國105年底	30	30	3	1	3	18	4	1	-
民國106年底	27	27	2	2	2	16	-	5	-
民國107年底	28	28	9	9	3	3	2	2	-
民國108年底	24	24	1	3	-	15	5	-	-
男	10	10	1	1	-	7	1	-	-
女	14	14	-	2	-	8	4	-	-
民選機關首長									
男									
女									
政 務 人 員									
男									
女									
簡薦委任(派)									
人員(含雇員)									
簡任(派)									
男									
女									
薦任(派)	17	17	1	1	-	10	5	-	-
男	7	7	1	1	-	4	1	-	-
女	10	10	-	-	-	6	4	-	-
委任(派)	7	7	-	2	-	5	-	-	-
男	3	3	-	-	-	3	-	-	-
女	4	4	-	2	-	2	-	-	-
聘 任									
男									
女									
醫 事 人 員									
男									
女									
雇 員									
男									
女									

資料來源：平溪區公所人事室。

表2-4 新北市平溪區公所現有職員人數 - 按年齡分

單位：人

年底別 及 項目別	總 計	19歲 以下	20至 24歲	25至 29歲	30至 34歲	35至 39歲	40至 44歲	45至 49歲	50至 54歲	55至 59歲	60至 64歲	65歲 以上
民國100年底	29	-	-	-	3	3	3	3	12	2	3	-
民國101年底	27	-	-	2	3	4	4	3	6	2	3	-
民國102年底	32	-	-	6	5	4	4	6	3	1	2	1
民國103年底	32	-	-	7	5	5	5	5	3	1	1	-
民國104年底	30	-	-	6	3	5	4	7	2	2	1	-
民國105年底	30	-	-	3	5	4	7	7	1	2	1	-
民國106年底	27	-	1	1	5	4	3	6	2	3	2	-
民國107年底	28	-	-	1	7	3	6	4	3	2	2	-
民國108年底	24	-	-	1	7	2	5	2	3	2	2	-
男	10	-	-	1	1	2	2	2	1	1	-	-
女	14	-	-	-	6	-	3	-	2	1	2	-
民選機關首長												
男												
女												
政 務 人 員												
男												
女												
簡薦委任(派) 人員(含雇員)												
簡任(派)												
男												
女												
薦任(派)	17	-	-	-	4	1	3	2	3	2	2	-
男	7	-	-	-	-	1	2	2	1	1	-	-
女	10	-	-	-	4	-	1	-	2	1	2	-
委任(派)	7	-	-	1	3	1	2	-	-	-	-	-
男	3	-	-	1	1	1	-	-	-	-	-	-
女	4	-	-	-	2	-	2	-	-	-	-	-
聘 任												
男												
女												
醫 事 人 員												
男												
女												
雇 員												
男												
女												

資料來源：平溪區公所人事室。

表2-5 新北市平溪區公所編制及現有員額

單位：人

年底別 及 職稱別	職 等	合計				所本部		秘書室		民政課	
		編制	現有			編制	現有	編制	現有	編制	現有
				男	女						
民國100年底	-	34	29	19	10	2	2	5	4	12	10
民國101年底	-	34	27	17	10	2	2	5	4	12	8
民國102年底	-	34	32	18	14	2	2	5	5	12	12
民國103年底	-	34	32	18	14	2	2	5	5	10	10
民國104年底	-	34	30	15	15	2	2	5	3	9	9
民國105年底	-	33	30	14	16	2	2	5	5	9	9
民國106年底	-	33	27	12	15	2	2	5	5	8	7
民國107年底	-	33	28	13	15	2	2	5	4	8	6
民國108年底	-	33	24	10	14	2	2	4	3	12	7
區 長	薦任第九職等至 ○任第○職等或 ○任第○職等	1	1	1	-	1	1	-	-	-	-
副 區 長	○任第○職等至 ○任第○職等或 ○任第○職等	-	-	-	-	-	-	-	-	-	-
主 任 秘 書	薦任第八職等至 薦任第九職等或 ○任第○職等	1	1	1	-	1	1	-	-	-	-
調解會秘書	○任第○職等至 ○任第○職等或 ○任第○職等	-	-	-	-	-	-	-	-	-	-
秘 書	○任第○職等至 ○任第○職等或 ○任第○職等	-	-	-	-	-	-	-	-	-	-
視 導	○任第○職等至 ○任第○職等或 ○任第○職等	-	-	-	-	-	-	-	-	-	-
課長(室主任)	薦任第七職等至 薦任第九職等或 ○任第○職等	7	7	2	5	-	-	1	1	1	1
技 士	委任第五職等或 薦任第六職等至 薦任第七職等	4	2	1	1	-	-	-	-	-	-
課 員	委任第五職等或 薦任第六職等至 薦任第七職等	7	7	2	5	-	-	2	1	3	3
佐 助 理 員	○任第○職等至 ○任第○職等或 ○任第○職等	-	-	-	-	-	-	-	-	-	-
技 佐	委任第四職等至 委任第五職等或 薦任第○職等	1	-	-	-	-	-	-	-	-	-
辦 事 員	委任第三職等至 委任第五職等或 ○任第○職等	3	2	2	-	-	-	-	1	-	-
書記(雇員)	委任第一職等至 委任第三職等或 ○任第○職等	1	-	-	-	-	-	1	-	-	-
里 幹 事	委任第四職等至 委任第五職等或 薦任第六職等	8	4	1	3	-	-	-	-	8	3
其 他	-	-	-	-	-	-	-	-	-	-	-

資料來源：平溪區公所人事管理員(課、室)。

表2-5 新北市平溪區公所編制及現有員額 (續)

單位：人

年底別 及 職稱別	社會課		經建課		工務課		人文課		會計室		人事室		政風室	
	編制	現有	編制	現有	編制	現有	編制	現有	編制	現有	編制	現有	編制	現有
民國100年底	4	3	4	4	4	4	-	-	2	1	1	1	-	-
民國101年底	4	3	4	4	4	3	-	-	2	2	1	1	-	-
民國102年底	4	3	4	4	4	4	-	-	2	1	1	1	-	-
民國103年底	4	4	5	5	5	4	-	-	2	1	1	1	-	-
民國104年底	4	4	6	6	5	4	-	-	2	1	1	1	-	-
民國105年底	4	3	6	5	5	4	-	-	1	1	1	1	-	-
民國106年底	5	4	6	4	5	3	-	-	1	1	1	1	-	-
民國107年底	5	5	6	5	5	4	-	-	1	1	1	1	-	-
民國108年底	4	4	5	4	4	2	-	-	1	1	1	1	-	-
區長	-	-	-	-	-	-	-	-	-	-	-	-	-	-
副區長	-	-	-	-	-	-	-	-	-	-	-	-	-	-
主任秘書	-	-	-	-	-	-	-	-	-	-	-	-	-	-
調解會秘書	-	-	-	-	-	-	-	-	-	-	-	-	-	-
秘書	-	-	-	-	-	-	-	-	-	-	-	-	-	-
視導	-	-	-	-	-	-	-	-	-	-	-	-	-	-
課長(室主任)	1	1	1	1	1	1	-	-	1	1	1	1	-	-
技士	-	-	1	1	3	1	-	-	-	-	-	-	-	-
課員	1	2	1	1	-	-	-	-	-	-	-	-	-	-
佐助理員	-	-	-	-	-	-	-	-	-	-	-	-	-	-
技佐	-	-	1	-	-	-	-	-	-	-	-	-	-	-
辦事員	2	1	1	-	-	-	-	-	-	-	-	-	-	-
書記(雇員)	-	-	-	-	-	-	-	-	-	-	-	-	-	-
里幹事	-	-	-	1	-	-	-	-	-	-	-	-	-	-
其他														

資料來源：平溪區公所人事管理員(課、室)。

表2-6 新北市平溪區公所經費預決算數額 - 按工作計畫別分

單位：元、%

年度別 及 科目別	本年度預算數	上年度		本年度與上年度預算比較	
		預算數	決算數	增減數	增減率
民國100年度	89 830 555	260 186 000	234 654 290	-170 355 445	-65.47
民國101年度	135 669 600	90 830 555	83 735 256	44 839 045	49.37
民國102年度	111 403 389	135 669 600	107 232 284	-24 266 211	-17.89
民國103年度	108 534 000	115 203 389	105 688 110	-6 669 389	-5.79
民國104年度	105 330 637	108 534 000	104 004 640	-3 203 363	-2.95
民國105年度	103 845 848	105 330 637	100 738 764	-1 484 789	-1.41
民國106年度	109 822 000	103 845 848	95 643 535	5 976 152	5.75
民國107年度	105 900 000	109 822 000	100 342 122	-3 922 000	-3.57
民國108年度	107 508 000	105 900 000	99 618 247	1 608 000	1.52
一般行政	31 017 000	30 544 000	27 626 246	473 000	1.55
人員維持費	30 544 000	30 544 000	27 626 246	-	0.00
基本行政工作維持費	473 000	-	-	473 000	100.00
區政業務	74 123 000	75 306 000	71 992 001	-1 183 000	-1.57
業務管理	11 223 000	11 072 000	10 167 329	151 000	1.36
民政業務	24 521 000	22 424 000	21 723 638	2 097 000	9.35
役政及防災業務	552 000	552 000	411 353	-	-
農漁業務	514 000	514 000	365 454	-	-
水利業務	1 739 000	1 739 000	1 736 440	-	-
交通業務	142 000	142 000	129 425	-	-
觀光經濟	1 433 000	1 433 000	1 344 081	-	-
社會文化	3 050 000	3 150 000	2 981 250	- 100 000	-3.17
道路及公園業務	3 417 000	3 634 000	3 297 168	- 271 000	-5.97
區政建設	27 532 000	30 646 000	29 835 863	-3 114 000	-10.16
一般建築及設備	2 318 000	-	-	2 318 000	100.00
建築及設備	2 318 000	-	-	2 318 000	100.00
第一預備金	50 000	50 000	-	-	-
第一預備金	50 000	50 000	-	-	-

資料來源：平溪區公所會計室。

表2-7 新北市平溪區公所經費預決算數額 - 按用途別科目分

單位：元、%

年度別 及 科目別	本年度預算數	上年度		本年度與上年度預算比較	
		預算數	決算數	增減數	增減率
民國100年度	89 830 555	260 186 000	234 654 290	-170 355 445	-65.47
民國101年度	135 669 600	90 830 555	83 735 253	44 839 045	49.37
民國102年度	111 403 389	135 669 600	107 232 284	-24 266 211	-17.89
民國103年度	108 534 000	115 203 389	105 688 110	-6 669 389	-5.79
民國104年度	105 330 637	108 534 000	104 004 640	-3 203 363	-2.95
民國105年度	103 845 848	109 329 637	100 738 764	-5 483 789	-5.02
民國106年度	109 822 000	103 845 848	95 643 535	5 976 152	5.75
民國107年度	105 900 000	109 822 000	100 342 122	-3 922 000	-3.57
民國108年度	107 508 000	105 900 000	99 618 247	1 608 000	1.52
人 事 費	30 544 000	30 544 000	27 626 246	-	-
業 務 費	44 886 000	42 482 000	40 072 638	2 404 000	5.66
獎 補 助 及 損 失 (經 常 門)	2 178 000	2 178 000	2 083 500	0	0.00
債 務 費	-	-	-	-	-
預 備 金	50 000	50 000	-	-	-
設 備 及 投 資	29 850 000	30 646 000	29 835 863	- 796 000	-2.60
獎 補 助 及 損 失 (資 本 門)	-	-	-	-	-

資料來源：平溪區公所會計室。

表2-8 新北市平溪區調解業務概況

1.辦理調解業務概況

單位：件

年底別	總計	民事結案件數							
		合計	債權債務	物權	親屬	繼承	商事	營建工程	其他
民國100年底	15	13	12	-	-	-	-	-	1
民國101年底	9	6	1	-	-	-	-	-	5
民國102年底	14	8	1	-	-	-	-	-	7
民國103年底	13	8	-	4	-	-	-	-	4
民國104年底	26	21	1	7	-	-	-	-	13
民國105年底	12	11	-	7	-	-	-	-	4
民國106年底	11	8	-	2	-	-	-	-	6
民國107年底	13	7	-	3	-	-	-	-	4
民國108年底	6	3	-	1	1	-	-	-	1

2.辦理調解方式概況

單位：件、%

年底別	調解方式							
	合計				委員集體開會調解			
	計	成立	成立比率	不成立	計	成立	成立比率	不成立
民國100年底	15	12	80.00	3	15	12	80.00	3
民國101年底	9	4	44.44	5	9	4	44.44	5
民國102年底	14	7	50.00	7	14	7	50.00	7
民國103年底	13	5	38.46	8	13	5	38.46	8
民國104年底	26	10	38.46	16	26	10	38.46	16
民國105年底	12	1	8.33	11	12	1	8.33	11
民國106年底	11	4	36.36	7	11	4	36.00	7
民國107年底	13	6	46.15	7	13	6	46.15	7
民國108年底	6	2	33.33	4	6	2	33.33	4

資料來源：平溪區公所民政災防課室。

表2-8 新北市平溪區調解業務概況 (續)

1.辦理調解業務概況

單位：件

年底別	刑事結案件數								正在調解 中未結案 件數
	合計	妨害風化	妨害婚姻 及家庭	傷害	妨害自由名 譽信用及秘 密	竊盜及 侵佔詐欺	毀棄損壞	其他	
民國100年底	2	-	-	1	-	-	-	1	-
民國101年底	3	-	-	-	1	-	-	2	-
民國102年底	6	-	-	5	-	-	-	1	-
民國103年底	5	-	-	5	-	-	-	-	-
民國104年底	5	-	-	5	-	-	-	-	-
民國105年底	1	-	-	-	-	-	-	-	-
民國106年底	3	-	-	3	-	-	-	-	-
民國107年底	6	-	-	1	2	1	2	-	-
民國108年底	3	-	-	1	-	-	-	2	-

2.辦理調解方式概況

單位：件、%

年底別	調 解 方 式				協 同 調 解			
	委員獨任調解							
	計	成立	成立比率	不成立	計	成立	成立比率	不成立
民國100年底	-	-	-	-	-	-	-	-
民國101年底	-	-	-	-	-	-	-	-
民國102年底	-	-	-	-	-	-	-	-
民國103年底	-	-	-	-	-	-	-	-
民國104年底	-	-	-	-	-	-	-	-
民國105年底	-	-	-	-	-	-	-	-
民國106年底	-	-	-	-	-	-	-	-
民國107年底	-	-	-	-	-	-	-	-
民國108年底	-	-	-	-	-	-	-	-

資料來源：平溪區公所民政防災課室。

參、民政

表3-1 新北市平溪區里長選舉概況

單位：人、票、%

年別 及里別	選舉日期	選舉人數	投票數	投票率 (投票數/選舉 人數)×100%	當 選 人			
					姓 名	年 齡	性 別	就職日期
民國100年	無				-	-	-	-
民國101年	無				-	-	-	-
民國102年	無				-	-	-	-
民國103年	103年11月29日	4 450	3 243	72.88	12人	56.75	男10人.女2人	103年12月25日
民國104年	無				-	-	-	-
民國105年	105年5月21日	164	134	87.71	林燈源	60	男	105年6月1日
民國106年	無				-	-	-	-
民國107年	107年11月24日	4 231	3 103	73.34	12人	60.33	男11人.女1人	107年12月25日
民國108年	無							
薯榔里	無							
菁桐里	無							
白石里	無							
石底里	無							
平溪里	無							
嶺腳里	無							
東勢里	無							
望古里	無							
南山里	無							
平湖里	無							
十分里	無							
新寮里	無							

資料來源：平溪區公所民政防災課。

表3-2 新北市平溪區鄰長遴聘概況

單位：鄰、人

年別 及里別	里內現有 鄰數	年底鄰長人數			未遴聘 鄰數	本年異動(解遴聘)鄰長人數		
		合計	男	女		合計	男	女
民國100年	120	114	69	45	6	4	3	1
民國101年	120	114	66	48	6	1	-	1
民國102年	120	114	66	48	6	6	4	2
民國103年	120	114	68	46	6	6	5	1
民國104年	120	112	67	45	8	2	1	1
民國105年	120	113	64	49	7	12	7	5
民國106年	120	113	64	49	7	2	2	3
民國107年	120	113	66	47	7	10	5	5
民國108年	120	111	64	47	9	8	4	4
薯榔里	10	10	9	1	-	1	-	1
菁桐里	10	8	5	3	2	1	-	1
白石里	13	12	5	7	1	1	1	-
石底里	10	10	6	4	-	1	1	-
平溪里	10	10	5	5	-	2	1	1
嶺腳里	10	9	4	5	1	1	-	1
東勢里	10	9	6	3	1	-	-	-
望古里	8	8	4	4	-	-	-	-
南山里	10	9	6	3	1	-	-	-
平湖里	10	8	4	4	2	-	-	-
十分里	10	10	6	4	-	1	1	-
新寮里	9	8	4	4	1	-	-	-

資料來源：平溪區公所民政災防課。

表3-3 新北市平溪區鄰長異動概況

單位：鄰、人

年、月(底)別	現有鄰數	當月底實有鄰長數	當月底實有鄰長數與現有鄰數不符原因						當月行政區域調整增加鄰數	備註
			合計	空鄰	遷出未補聘	死亡未補聘	任期屆滿未遴聘	其他		
民國100年(底)	120	114	6	6	-	-	-	-	-	
民國101年(底)	120	114	6	6	-	-	-	-	-	
民國102年(底)	120	114	6	6	-	-	-	-	-	
民國103年(底)	120	114	6	6	-	-	-	-	-	
民國104年(底)	120	112	8	6	-	1	-	1	-	
民國105年(底)	120	113	7	6	-	-	-	1	-	
民國106年(底)	120	113	7	6	-	-	-	1	-	
民國107年(底)	120	113	7	6	-	-	-	1	-	
民國108年(底)	120	111	9	6	-	1	-	2	-	
1月(底)	120	113	7	6	-	-	-	1	-	
2月(底)	120	113	7	6	-	-	-	1	-	
3月(底)	120	112	8	6	-	1	-	1	-	薯榔第5鄰 鄰長過世
4月(底)	120	113	7	6	-	-	-	1	-	
5月(底)	120	113	7	6	-	-	-	1	-	
6月(底)	120	112	8	6	-	-	-	2	-	
7月(底)	120	112	8	6	-	-	-	2	-	
8月(底)	120	112	8	6	-	-	-	2	-	
9月(底)	120	112	8	6	-	-	-	2	-	
10月(底)	120	112	8	6	-	-	-	2	-	
11月(底)	120	111	9	6	-	1	-	2	-	菁桐第5鄰 鄰長過世
12月(底)	120	111	9	6	-	1	-	2	-	薯榔第2鄰 鄰長過世

資料來源：平溪區公所民政防災課。

表3-4 新北市平溪區改善市容查報有關案件執行情形

單位：件

年別及 項目別	總 計	道路、 水溝、 下水道、 橋樑、 河堤、 防共設 施之損 壞事 項	公園、 綠地、 行道樹 之維護 及修剪 事 項	廢棄物 、廢土 、水溝 、下水 道、公 廁等清 理事 項	違規廣 告物事 項	交通號 (標)之 修及移 除廢棄 交通事 項	門牌、 街道巷 弄名牌 之維護 事 項	路燈、 水電、 電信、 瓦斯設 施之損 壞事 項	競選廣 告物之 改善、 移除事 項	路霸通 報事 項	其他有 礙市容 及公 安事 項
民國100年	1 658	60	720	160	36	30	-	617	-	27	8
民國101年	1 739	58	750	190	5	32	-	691	-	3	10
民國102年	6 200	76	4 397	420	4	23	400	848	-	2	30
民國103年	6 358	111	5 131	409	-	16	2	659	-	2	28
民國104年	6 936	85	5 320	1 190	102	44	35	118	12	5	25
民國105年	6 722	87	5 218	1 107	-	15	-	285	-	2	8
民國106年	3 042	83	1 305	59	-	5	1	454	-	-	1 135
民國107年	683	31	196	2	-	15	-	347	-	-	92
民國108年	832	43	193	-	-	38	-	549	1	1	7
查 報	827	43	188	-	-	38	-	549	1	1	7
收 件	5	-	5	-	-	-	-	-	-	-	-
移 文	-	-	-	-	-	-	-	-	-	-	-
短期計畫	832	43	193	-	-	38	-	549	1	1	7
長期計畫	-	-	-	-	-	-	-	-	-	-	-
無法辦理	-	-	-	-	-	-	-	-	-	-	-
完 工	832	43	193	-	-	38	-	549	1	1	7
查驗未通過	-	-	-	-	-	-	-	-	-	-	-
查驗未執行	-	-	-	-	-	-	-	-	-	-	-
結 案	832	43	193	-	-	38	-	549	1	1	7

資料來源：平溪區公所民政防災課。

表3-5 新北市平溪區各級學校及幼兒園一覽表

1.各級學校及幼兒園數

單位：所

年底別 及設立別	總 計	大 學	專 科	高級中等 學校	完全中學	國民中學	國民小學	幼兒園
民國100年底	9	-	-	-	-	1	3	5
民國101年底	7	-	-	-	-	1	3	3
民國102年底	7	-	-	-	-	1	3	3
民國103年底	7	-	-	-	-	1	3	3
民國104年底	7	-	-	-	-	1	3	3
民國105年底	7	-	-	-	-	1	3	3
民國106年底	7	-	-	-	-	1	3	3
民國107年底	7	-	-	-	-	1	3	3
民國108年底	7	-	-	-	-	1	3	3
國 立	-	-	-	-	-	-	-	-
市 立	7	-	-	-	-	1	3	3
私 立	-	-	-	-	-	-	-	-

資料來源：平溪區公所民政災防課。

表3-5 新北市平溪區各級學校及幼兒園一覽表 (續1)

2.各級學校
中華民國108年底

學校名稱	現任校長	所在里	地 址
新北市立平溪國民中學	李建英	石底里	新北市平溪區石底里靜安路二段295號
新北市平溪區平溪國民小學	鄭益堯	平溪里	新北市平溪區平溪里平溪街56號
新北市平溪區菁桐國民小學	翁俊生	菁桐里	新北市平溪區菁桐里菁桐街45號
新北市平溪區十分國民小學	利一奇	十分里	新北市平溪區十分里十分街157號

表3-5 新北市平溪區各級學校及幼兒園一覽表 (續完)

3.幼兒園
中華民國108年底

幼兒園名稱	所在里	地 址
新北市平溪區平溪國民小學附設幼兒園	平溪里	新北市平溪區平溪里平溪街56號
新北市平溪區菁桐國民小學附設幼兒園	菁桐里	新北市平溪區菁桐里菁桐街45號
新北市平溪區十分國民小學附設幼兒園	十分里	新北市平溪區十分里十分街157號

表3-6 新北市平溪區體育活動概況

單位：次、隊、人、%

年別及 活動名稱	本 年			上 年			本年較上年參 加人數增減率
	次數	參加隊數	參加人數	次數	參加隊數	參加人數	
民國100年	2	8	101	1	1	15	573.33
民國101年	1	9	105	2	8	101	3.96
民國102年	1	4	90	1	9	105	-14.29
民國103年	1	7	130	1	4	90	44.44
民國104年	1	8	150	1	7	130	15.38
民國105年	1	12	200	1	8	150	33.33
民國106年	2	12	270	1	12	200	35.00
民國107年	3	39	390	2	12	270	44.44
民國108年	1	12	200	3	39	390	-48.72
路跑活動	-	-	-	1	15	150	- 100
登山健行活動	1	12	200	2	24	240	-16.67

資料來源：平溪區公所民政災防課。

表3-7 新北市平溪區維護市容會報決議案件辦理情形

單位：件

年底別及 市容項目別	總 計	A級 已依案執行完成	B級 正依案執行	C級 計畫執行	D級 無法執行
民國100年底	1 005	1 005	-	-	-
民國101年底	1 864	1 864	-	-	-
民國102年底	5 722	5 722	-	-	-
民國103年底	5 695	5 695	-	-	-
民國104年底	6 936	6 936	-	-	-
民國105年底	6 633	6 633	-	-	-
民國106年底	-	-	-	-	-
民國107年底	-	-	-	-	-
民國108年底	-	-	-	-	-
區內違建屢拆屢建之查察處理事項	-	-	-	-	-
區內環境衛生之整理及公共衛生之改進事項	-	-	-	-	-
區內違章攤販之取締事項	-	-	-	-	-
區內市場管理及清潔事項	-	-	-	-	-
區內路燈、花木及綠地之維護事項	-	-	-	-	-
區內交通設施(標誌、標線、號誌及單行道等)之建議事項	-	-	-	-	-
區內街弄巷道及側溝之整修維護及建議事項	-	-	-	-	-
查報改善市容及增進市民福祉，內容牽涉本區有關單位急待處理事項	-	-	-	-	-
其他有關區內維護市容事項	-	-	-	-	-

資料來源：平溪區公所民政防災課。

肆、社會

表4-1 新北市平溪區推行社區發展工作概況

1.歷年推行社區發展工作概況

單位：個、戶、人

年(底)別	社區發展協會數	社區戶數	社區人口數	理監事人數											
				合計			理事長			理事 (不含理事長)			監事		
				計	男	女	計	男	女	計	男	女	計	男	女
民國100年(底)	8	1 721	4 085	104	77	27	8	7	1	70	46	24	26	21	5
民國101年(底)	8	1 681	3 779	104	77	27	8	7	1	70	46	24	26	21	5
民國102年(底)	8	1 868	4 026	104	77	27	8	7	1	70	46	24	26	21	5
民國103年(底)	8	1 842	3 937	104	74	30	8	6	2	70	46	24	26	21	5
民國104年(底)	8	1 845	3 907	104	75	29	8	6	2	70	48	22	26	21	5
民國105年(底)	8	1 825	3 858	104	73	31	8	7	1	75	52	23	26	17	9
民國106年(底)	8	2 302	4 719	104	73	31	8	7	1	75	52	23	26	17	9
民國107年(底)	8	1 794	3 753	112	81	31	8	8	-	78	56	22	26	17	9
民國108年(底)	8	1 985	4 078	104	70	34	8	8	-	70	46	24	26	16	10

資料來源：平溪區公所轄內已成立社區發展協會所報工作概況。

表4-1 新北市平溪區推行社區發展工作概況 (續1)

1.歷年推行社區發展工作概況

單位：人、個、元、幢

年(底)別	社區發展協會會員數			設置 社區 生產 建設 基金	實際使用經費			社區活動中心			
	合計	男	女		合計	政府 補助款	社區 自籌款	合計	原建 (未 作修 擴建)	新建	修 擴 建
民國100年(底)	704	501	203	8	593 338	347 040	246 298	7	7	-	-
民國101年(底)	699	460	239	8	774 556	632 443	142 113	6	6	-	-
民國102年(底)	643	360	273	8	1 285 288	666 330	618 778	7	7	-	-
民國103年(底)	625	354	271	8	1 071 981	556 282	515 699	6	6	-	-
民國104年(底)	630	348	282	8	1 163 944	579 220	566 724	6	6	-	-
民國105年(底)	609	337	272	8	918 772	499 016	419 756	6	6	-	-
民國106年(底)	634	364	270	8	484 383	311 902	172 481	6	6	-	-
民國107年(底)	632	362	270	8	697 573	408 014	289 559	6	6	-	-
民國108年(底)	627	342	285	8	968 127	837 175	130 952	6	6	-	-

資料來源：平溪區公所轄內已成立社區發展協會所報工作概況。

表4-1 新北市平溪區推行社區發展工作概況 (續2)

1.歷年推行社區發展工作概況

單位：人次、處、班、隊、人、期、受益人次

年(底)別	社區發展工作項目														
	教育訓練		社區內部組織						辦理 社區 照顧 關懷 據點	社區 圖書 室	社區 刊物	服務成果			
	辦理 社區 幹部 訓練	辦理社 區觀摩	社區 長壽 俱樂部	社區 成長 教室	社區 守望 相助 隊	社區 民俗 藝文 康樂 班隊	社區志願服務					福利服 務或活 動	其他 服務		
							團隊	志工數							
						合計		男	女						
民國100年(底)	-	534	-	-	1	2	2	-	-	-	-	-	-	-	-
民國101年(底)	170	354	-	-	1	2	2	-	-	-	-	-	-	-	-
民國102年(底)	-	480	-	-	-	1	1	23	6	17	1	-	-	317	60
民國103年(底)	-	396	-	-	-	1	1	38	6	32	1	-	-	297	60
民國104年(底)	-	393	1	-	-	-	-	-	-	-	1	-	-	447	113
民國105年(底)	18	388	1	-	-	-	-	-	-	-	-	-	-	-	-
民國106年(底)	24	246	1	-	-	1	-	-	-	-	1	-	-	583	120
民國107年(底)	-	235	1	-	-	1	1	-	-	-	1	-	-	6 710	-
民國108年(底)	-	-	2	2	-	1	1	22	5	17	1	-	-	18 239	-

資料來源：平溪區公所轄內已成立社區發展協會所報工作概況。

表4-1 新北市平溪區推行社區發展工作概況 (續3)

2.民國108年(底)境內各協會推行社區發展工作概況

單位：個、戶、人

協會名稱 (里別)	社區發 展協會 數	社區 戶數	社區 人口數	理監事人數											
				合計			理事長			理事 (不含理事長)			監事		
				計	男	女	計	男	女	計	男	女	計	男	女
平溪區菁桐社區發 展協會(菁桐里)	1	332	657	12	7	5	1	1	-	8	5	3	3	1	2
平溪區白石社區發 展協會(白石里)	1	127	266	12	9	3	1	1	-	8	6	2	3	2	1
平溪區平石社區發 展協會(平溪、石 底、嶺腳里)	1	406	895	12	6	6	1	1	-	8	3	5	3	2	1
平溪區嶺腳社區發 展協會(嶺腳里)	1	237	513	12	10	2	1	1	-	8	6	2	3	3	-
平溪區南山社區發 展協會(南山里)	1	199	369	12	8	4	1	1	-	8	5	3	3	2	1
平溪區龍安社區發 展協會(十分里)	1	248	537	12	9	3	1	1	-	8	5	3	3	3	-
平溪區十分社區發 展協會(十分里)	1	192	401	20	11	9	1	1	-	14	9	5	5	1	4
平溪區紫東社區發 展協會(東勢里)	1	244	440	12	10	2	1	1	-	8	7	1	3	2	1

資料來源：平溪區公所轄內已成立社區發展協會所報工作概況。

表4-1 新北市平溪區推行社區發展工作概況 (續4)

2.民國108年(底)境內各協會推行社區發展工作概況

單位：人、個、元、幢

協會名稱 (里別)	社區發展協會會員數			設置 社區 生產 建設 基金	實際使用經費			社區活動中心			
	合計	男	女		合計	政府 補助款	社區 自籌款	合計	原建 (未 作修 擴建)	新建	修 擴 建
平溪區菁桐社區發展協會(菁桐里)	67	32	35	1	869 284	747 175	122 109	1	1	-	-
平溪區白石社區發展協會(白石里)	53	36	17	1	-	-	-	1	1	-	-
平溪區平石社區發展協會(平溪、石底、嶺腳里)	91	44	47	1	-	-	-	-	-	-	-
平溪區嶺腳社區發展協會(嶺腳里)	57	31	26	1	32 420	30 000	2 420	1	1	-	-
平溪區南山社區發展協會(南山里)	31	21	10	1	4 000	-	4 000	1	1	-	-
平溪區龍安社區發展協會(十分里)	107	51	56	1	62 423	60 000	2 423	1	1	-	-
平溪區十分社區發展協會(十分里)	104	55	49	1	-	-	-	1	1	-	-
平溪區紫東社區發展協會(東勢里)	117	72	45	1	-	-	-	-	-	-	-

資料來源：平溪區公所轄內已成立社區發展協會所報工作概況。

表4-1 新北市平溪區推行社區發展工作概況 (續完)

2.民國108年(底)境內各協會推行社區發展工作概況

單位：人次、處、班、隊、人、期、受益人次

協會名稱 (里別)	社區發展工作項目														
	教育訓練		社區內部組織						辦理 社區 照顧 關懷 據點	社區 圖書 室	社區 刊物	服務成果			
	辦理 社區 幹部 訓練	辦理社 區觀摩	社區 長壽 俱樂部	社區 成長 教室	社區 守望 相助 隊	社區 民俗 藝文 康樂 班隊	社區志願服務					福利服 務或活 動	其他 服務		
							團隊	志工數							
						合計		男	女						
平溪區菁桐社區發展協會(菁桐里)	-	-	1	2	-	-	1	22	5	17	1	-	-	11 639	-
平溪區白石社區發展協會(白石里)	-	-	-	-	-	-	-	-	-	-	-	-	-	-	-
平溪區平石社區發展協會(平溪、石底、嶺腳里)	-	-	-	-	-	-	-	-	-	-	-	-	-	-	-
平溪區嶺腳社區發展協會(嶺腳里)	-	-	-	-	-	-	-	-	-	-	-	-	-	680	-
平溪區南山社區發展協會(南山里)	-	-	-	-	-	-	-	-	-	-	-	-	-	1 600	-
平溪區龍安社區發展協會(十分里)	-	-	1	-	-	-	-	-	-	-	-	-	-	4 320	-
平溪區十分社區發展協會(十分里)	-	-	-	-	-	-	-	-	-	-	-	-	-	-	-
平溪區紫東社區發展協會(東勢里)	-	-	-	-	-	1	-	-	-	-	-	-	-	-	-

資料來源：平溪區公所轄內已成立社區發展協會所報工作概況。

表4-2 新北市平溪區社區發展協會會員人數

單位：人

年底別及 協會名稱	成立時間		所在里	會員		
	年	月		合計	男	女
民國100年底	-	-	-	704	501	203
民國101年底	-	-	-	699	460	239
民國102年底	-	-	-	633	360	273
民國103年底	-	-	-	598	334	264
民國104年底	-	-	-	630	347	283
民國105年底	-	-	-	609	337	272
民國106年底	-	-	-	634	364	270
民國107年底	-	-	-	632	362	270
民國108年底	-	-	-	627	342	285
新北市平溪區菁桐社區發展協會	82	6	菁桐里	67	32	35
新北市平溪區白石社區發展協會	82	4	白石里	53	36	17
新北市平溪區平石社區發展協會	82	3	平溪里 石底里 嶺腳里	91	44	47
新北市平溪區嶺腳社區發展協會	82	4	嶺腳里	57	31	26
新北市平溪區南山社區發展協會	82	4	南山里	31	21	10
新北市平溪區龍安社區發展協會	82	4	十分里	107	51	56
新北市平溪區十分社區發展協會	82	5	十分里	104	55	49
新北市平溪區紫東社區發展協會	99	5	東勢里	117	72	45

資料來源：平溪區公所社會人文課。

表4-3 新北市平溪區公所輔導市民以工代賑臨時工作概況

單位：人、人次、天、元

年別 及 月別	登記人數	社會局 核配人次	符合人數			實發 工作人數	實發 工作天數	實發 代賑金額
			合計	男	女			
民國100年	-	-	-	-	-	-	-	-
民國101年	-	-	-	-	-	-	-	-
民國102年	-	-	-	-	-	-	-	-
民國103年	-	-	-	-	-	-	-	-
民國104年	-	-	-	-	-	-	-	-
民國105年	-	-	-	-	-	-	-	-
民國106年	-	-	-	-	-	-	-	-
民國107年	-	-	-	-	-	-	-	-
民國108年	-	-	-	-	-	-	-	-
1月	-	-	-	-	-	-	-	-
2月	-	-	-	-	-	-	-	-
3月	-	-	-	-	-	-	-	-
4月	-	-	-	-	-	-	-	-
5月	-	-	-	-	-	-	-	-
6月	-	-	-	-	-	-	-	-
7月	-	-	-	-	-	-	-	-
8月	-	-	-	-	-	-	-	-
9月	-	-	-	-	-	-	-	-
10月	-	-	-	-	-	-	-	-
11月	-	-	-	-	-	-	-	-
12月	-	-	-	-	-	-	-	-

資料來源：平溪區公所社會人文課。

表4-4 新北市平溪區社會福利及救濟概況

單位：次、隊、人、%

年別 及季別	中低收入老人生活津貼	低收入戶 喪葬補助		身心障礙者 生活補助		身心障礙者 托育養護補助	
	申請 人次	發放 人次	金額	發放 人次	金額	發放 人次	金額
民國100年	71	5	150 000	936	3 982 000	230	3 964 000
民國101年	224	5	150 000	986	4 132 800	269	4 714 800
民國102年	225	2	60 000	1 312	7 917 800	106	1 872 400
民國103年	672	4	120 000	2 001	10 586 800	328	5 540 000
民國104年	391	3	90 000	335	5 484 156	29	233 749
民國105年	55	-	-	1 907	10 245 449	303	5 110 249
民國106年	64	-	-	1 964	10 646 220	398	6 464 500
民國107年	50	-	-	1 906	10 426 118	465	7 232 171
民國108年	52	1	30 000	1 164	5 058 960	412	6 495 780
第 1 季	45	1	30 000	249	1 101 168	99	1 540 397
第 2 季	1	-	-	306	1 322 892	102	1 609 710
第 3 季	4	-	-	303	1 312 008	106	1 674 764
第 4 季	2	-	-	306	1 322 892	105	1 670 909

資料來源：平溪區公所社會人文課、新北市政府社會局。

表4-4 新北市平溪區社會福利及救濟概況 (續)

單位：次、隊、人、%

年別 及季別	身心障礙者 生活輔助器具補助		急難救助		其 他		
	發放 人次	金額	發放 人次	金額	現 金	實 物	衣 服
民國100年	27	250 000	48	273 500	675 100	30 100	
民國101年	12	120 200	60	336 000	105 000	41 365	
民國102年	10	93 000	31	146 000	-	47 299	
民國103年	6	34 500	31	238 000	-	88 665	
民國104年	6	149 000	18	145 000	-	61 595	
民國105年	41	395 850	13	487 000	230 200	166 338	
民國106年	7	94 999	12	195 200	20 000	24 000	
民國107年	9	223 500	10	200 000	-	43 637	-
民國108年	17	125 050	12	407 000	10 000	90 530	-
第 1 季	2	43 500	3	188 000	-	10 310	-
第 2 季	10	56 550	3	180 000	-	39 702	-
第 3 季	2	17 000	4	22 000	10 000	33 657	-
第 4 季	3	8 000	2	17 000	-	6 861	-

資料來源：平溪區公所社會人文課、新北市政府社會局。

表4-5 新北市平溪區低收入戶數及人數按身分別分

1.按季別分

單位：戶、人

年底別 及 季底別	低 收 入 戶							
	總 計		第 1 款		第 2 款		第 3 款	
	戶數	人口數	戶數	人口數	戶數	人口數	戶數	人口數
民國100年底	120	299	1	1	60	122	59	176
民國101年底	113	289	1	1	57	112	55	176
民國102年底	100	231	1	1	41	72	58	158
民國103年底	100	231	1	1	41	72	58	158
民國104年底	94	208	-	-	25	33	69	175
民國105年底	85	191	-	-	21	29	64	162
民國106年底	83	169	-	-	20	28	63	141
民國107年底	83	141	-	-	20	28	63	113
民國108年底	86	142	-	-	18	20	68	122
第 1 季 底 (3 月 底)	85	140	-	-	18	20	67	120
第 2 季 底 (6 月 底)	85	141	-	-	18	20	67	121
第 3 季 底 (9 月 底)	85	141	-	-	18	20	67	121
第 4 季 底 (12 月 底)	86	142	-	-	18	20	68	122

資料來源：平溪區公所社會人文課。

表4-5 新北市平溪區低收入戶數及人數按身分別分 (續)

2.按里別分

單位：戶、人

年底別 及里別	低 收 入 戶							
	總 計		第 1 款		第 2 款		第 3 款	
	戶數	人口數	戶數	人口數	戶數	人口數	戶數	人口數
民國108年底	86	142	-	-	18	20	68	122
薯榔里	7	7	-	-	3	3	4	4
白石里	11	23	-	-	1	1	10	22
菁桐里	5	5	-	-	1	1	4	4
石底里	9	12	-	-	5	6	4	6
平溪里	4	7	-	-	-	-	4	7
嶺腳里	10	16	-	-	2	2	8	14
東勢里	5	5	-	-	2	2	3	3
望古里	2	3	-	-	1	1	1	2
南山里	9	11	-	-	2	2	7	9
平湖里	2	6	-	-	-	-	2	6
十分里	19	41	-	-	1	2	18	39
新寮里	3	6	-	-	-	-	3	6

資料來源：平溪區公所社會人文課。

表4-6 新北市平溪區辦理急難救助概況

1.救助人次

單位：人次

年別 及 性別	急 難						意 外	
	合 計	死亡無力 殮葬者	遭受意外 傷害或罹 患重病致 生活陷於 困境者	負家庭主 要生計責 任且無法 工作致生 活陷於困 境者	財產或存 款未能及 時運用致 生活陷於 困境者	其他遭遇 重大變故 者	合 計	戶內人口 發生意外 事故致死 者
民國100年	49	9	22	18	-	-	-	-
民國101年	57	13	40	4	-	-	-	-
民國102年	32	5	23	2	-	2	-	-
民國103年	31	7	24	-	-	-	-	-
民國104年	18	3	13	-	-	2	-	-
民國105年	10	-	10	-	-	-	3	3
民國106年	11	2	9	-	-	-	-	-
民國107年	9	1	8	-	-	-	1	1
民國108年	10	3	7	-	-	-	2	2
男	8	2	6	-	-	-	-	-
女	2	1	1	-	-	-	2	2

資料來源：平溪區公所社會人文課。

表4-6 新北市平溪區辦理急難救助概況 (續)

2.救助金額

單位：元

年別	急 難						意 外	
	合 計	死亡無力 殮葬者	遭受意外 傷害或罹 患重病致 生活陷於 困境者	負家庭主 要生計責 任且無法 工作致生 活陷於困 境者	財產或存 款未能及 時運用致 生活陷於 困境者	其他遭遇 重大變故 者	合 計	戶內人口 發生意外 事故致死 者
民國100年	303 500	155 000	66 500	55 000	-	-	-	-
民國101年	326 000	175 000	137 000	14 000	-	-	-	-
民國102年	176 000	75 000	89 000	6 000	-	6 000	-	-
民國103年	238 000	135 000	103 000	-	-	-	-	-
民國104年	145 000	90 000	49 000	-	-	6 000	-	-
民國105年	37 000	-	37 000	-	-	-	450 000	450 000
民國106年	45 200	13 000	32 200	-	-	-	-	-
民國107年	50 000	10 000	40 000	-	-	-	150 000	150 000
民國108年	107 000	50 000	57 000	-	-	-	300 000	300 000

資料來源：平溪區公所社會人文課。

表4-7 新北市平溪區遭受災害救助情形

單位：所、人

年別 及 災害種類	災害發生日期	收容所		受災人數			
		所數	臨時收容 災民數	死亡	失蹤	重傷	其他
民國100年	無	-	-	-	-	-	-
民國101年	無	-	-	-	-	-	-
民國102年	102.07.12	2	4	-	-	-	-
民國103年	無	-	-	-	-	-	-
民國104年	104.08.07	2	5	-	-	-	-
民國105年	105.07.07 105.09.26	2	26	-	-	-	-
民國106年	無	-	-	-	-	-	-
民國107年	107年7月10日	2	8	-	-	-	-
民國108年	108年6月8日	-	-	-	-	-	-
火災	108年6月8日	-	-	-	-	-	-

資料來源：平溪區公所社會人文課。

表4-7 新北市平溪區遭受災害救助情形 (續)

單位：戶、人、元

年別 及 災害種類	住屋毀損安遷救助				財物受損 影響生計者		救助金額		
	戶別		身分別		一般戶	原住民戶	總計	現金	實物
	一般戶	原住民戶	一般	原住民					
民國100年	-	-	-	-	-	-	-	-	-
民國101年	-	-	-	-	-	-	-	-	-
民國102年	-	-	-	-	-	-	-	-	-
民國103年	-	-	-	-	-	-	-	-	-
民國104年	2	-	7	-	-	-	140 000	140 000	-
民國105年	-	-	-	-	-	-	-	-	-
民國106年	-	-	-	-	-	-	-	-	-
民國107年	-	-	-	-	-	-	-	-	-
民國108年	1	-	2	-	-	-	40 000	40 000	-
火災	1	-	2	-	-	-	40 000	40 000	-

資料來源：平溪區公所社會人文課。

表4-8 新北市平溪區身心障礙者人數

單位：人

年底別 及 等級別	總 計	視 覺 障 者	聽 覺 機 障 者	平 衡 機 障 者	聲 音 機 障 者 或 機 能 障 礙 者	肢 體 障 者	智 能 障 者	重 要 器 官 失 能 者	器 官 失 能 者	顏 面 損 傷 者
民國100年底	747	45	100	3	4	227	73	95	1	
民國101年底	648	43	84	1	1	201	70	78	1	
民國102年底	691	44	88	4	3	212	65	90	1	
民國103年底	502	36	71	1	1	138	63	61	-	
民國104年底	482	31	69	1	1	137	63	55	1	
民國105年底	486	28	67	-	3	141	62	61	1	
民國106年底	481	31	67	-	2	132	62	58	1	
民國107年底	480	30	63	-	3	126	64	60	1	
民國108年底	481	31	67	-	2	132	62	58	1	
輕 度	191	10	44	-	-	63	30	22	1	
中 度	146	13	17	-	2	47	21	8	-	
重 度	81	7	6	-	-	18	7	5	-	
極 重 度	63	1	-	-	-	4	4	23	-	

資料來源：平溪區公所社會人文課。

表4-8 新北市平溪區身心障礙者人數 (續)

單位：人

年底別 及 等級別	植 物 人	失 智 症 者	自 閉 症 者	慢 性 精 神 病 患 者	多 重 障 礙 者	頑 性 (難 治 型) 癲 癇 症 者	因 罕 見 疾 病 而 致 身 心 功 能 障 礙 者	其 他	新 制 類 別 無 法 對 應 者
民國100年底	8	25	1	77	86	2	-	-	-
民國101年底	7	16	2	75	66	3	-	-	-
民國102年底	9	27	1	79	63	5	-	-	-
民國103年底	2	26	2	41	57	1	-	-	2
民國104年底	4	19	1	46	50	1	-	-	3
民國105年底	3	19	1	46	50	1	-	-	3
民國106年底	2	21	1	46	52	2	-	-	4
民國107年底	-	26	-	46	56	2	-	-	3
民國108年底	2	21	1	46	52	2	-	-	4
輕 度	-	4	1	10	1	2	-	-	3
中 度	-	5	-	24	8	-	-	-	1
重 度	-	10	-	10	18	-	-	-	-
極 重 度	2	2	-	2	25	-	-	-	-

資料來源：平溪區公所社會人文課。

伍、經建

表5-1 新北市平溪區鄰里工程施工概況

1.歷年鄰里工程施工概況

單位：件、元、平方公尺、立方公尺

年別	件數	總工程費	工 程 名 稱							
			瀝青路面		混凝土路面		瀝青混凝土 路面修補		打除混凝土	
			數量	工程費	數量	工程費	數量	工程費	數量	工程費
民國100年	37	22 167 659	23 427	6 415 644	1 037	369 419	-	-	-	-
民國101年	55	31 546 298	20 664	9 282 830	86	319 035	-	-	-	-
民國102年	61	35 085 036	15 977	6 135 240	859	297 523	-	-	-	-
民國103年	65	36 392 479	11 568	5 151 790	1 174	988 717	-	-	-	-
民國104年	97	28 072 063	5 891	1 876 366	640	449 032	-	-	-	-
民國105年	70	31 521 330	3 275	2 644 442	2 086	2 348 741	-	-	-	-
民國106年	71	35 900 031	18 131	8 680 447	2 071	3 431 205	-	-	-	-
民國107年	55	39 687 098	33 534	16 342 178	1 480	3 361 633	-	-	-	-
民國108年	82	31 779 968	6 487	3 653 299	2 966	3 236 270	-	-	-	-

資料來源：平溪區公所工務課。

表5-1 新北市平溪區鄰里工程施工概況 (續1)

1.歷年鄰里工程施工概況

單位：公尺、元

年別	工 程 名 稱									
	新建水溝		整修水溝		擋土牆		護欄		其他	
	數量	工程費	數量	工程費	數量	工程費	數量	工程費	數量	工程費
民國100年	935	3 534 434	250	1 136 874	155	1 467 758	139	447 224	-	8 796 306
民國101年	1 239	7 309 151	211	426 220	140	3 477 657	205	870 650	-	9 860 755
民國102年	1 500	7 798 098	-	-	385	5 508 776	832	4 094 648	-	11 250 751
民國103年	1 453	5 458 796	674	1 720 509	460	7 990 447	517	2 255 882	-	12 826 338
民國104年	2 258	8 935 962	175	606 128	373	4 627 081	474	2 674 037	-	8 903 457
民國105年	1 105	5 399 753	198	885 821	170	3 939 600	360	1 493 109	-	14 809 864
民國106年	363	35 057 678	1 241	4 954 879	158	2 931 183	643	4 123 755	-	8 720 884
民國107年	-	-	1 170	6 786 016	261	4 754 506	439	2 111 031	-	6 331 734
民國108年	-	-	497	3 634 849	76	4 615 792	391	2 063 929	544	14 575 829

資料來源：平溪區公所工務課。

表5-1 新北市平溪區鄰里工程施工概況 (續2)

2.民國108年境內各里鄰里工程施工概況

單位：件、元、平方公尺、立方公尺

里別	件數	總工程費	工 程 名 稱							
			瀝青路面		混凝土路面		瀝青混凝土路面修補		打除混凝土	
			數量	工程費	數量	工程費	數量	工程費	數量	工程費
十分里	5	1 491 136	677	385 816	-	-	-	-	-	-
東勢里	10	3 948 540	-	-	723	978 857	-	-	-	-
南山里	11	2 458 599	-	-	-	-	-	-	-	-
望古里	7	2 647 915	824	370 849	315	640 105	-	-	-	-
平湖里	7	6 792 302	2 903	1 572 865	-	-	-	-	-	-
新寮里	6	2 281 942	-	-	1 330	1 003 351	-	-	-	-
白石里	7	2 355 115	-	-	-	-	-	-	-	-
嶺腳里	7	1 912 818	-	-	388	493 354	-	-	-	-
石底里	6	2 148 444	-	-	19	98 266	-	-	-	-
薯榔里	5	1 360 369	-	-	-	-	-	-	-	-
平溪里	5	1 204 096	-	-	190	22 337	-	-	-	-
菁桐里	6	3 178 692	2 083	1 323 769	-	-	-	-	-	-

資料來源：平溪區公所工務課。

表5-1 新北市平溪區鄰里工程施工概況 (續完)

2.民國108年境內各里鄰里工程施工概況

單位：公尺、元

里別	工 程 名 稱									
	新建水溝		整修水溝		擋土牆		護欄		其他	
	數量	工程費	數量	工程費	數量	工程費	數量	工程費	數量	工程費
十分里	-	-	-	-	-	-	42	373 145	320	732 175
東勢里	-	-	-	-	-	-	65	452 160	-	2 517 523
南山里	-	-	88	603 436	22	294 497	25	53 870	97	1 506 796
望古里	-	-	44	311 251	-	-	-	-	20	1 325 710
平湖里	-	-	47	631 108	16	3 094 626	-	-	79	1 493 703
新寮里	-	-	135	130 000	6	300 000	87	244 581	-	604 010
白石里	-	-	27	252 416	9	377 343	10	100 000	-	1 625 356
嶺腳里	-	-	41	306 046	-	-	66	467 543	28	645 875
石底里	-	-	70	543 334	-	-	-	-	-	1 506 844
薯榔里	-	-	46	857 258	-	-	14	50 000	-	453 111
平溪里	-	-	-	-	9	139 029	33	208 683	-	834 047
菁桐里	-	-	-	-	15	410 297	49	113 947	-	1 330 679

資料來源：平溪區公所工務課。

表5-2 新北市平溪區公園綠地概況

中華民國108年底

公園名稱	所在里別	都市計畫編號	坐落地址
嶺腳微笑彎	嶺腳里	無	新北市平溪區嶺腳車站旁

資料來源：平溪區公所經建課。

表5-2 新北市平溪區公園綠地概況 (續1)

中華民國108年底

公園名稱	坐落地號	屬性		類別
		都市計畫公園/綠地/ 廣場/兒童遊樂場/體 育場用地	除左列5種分區外之 其他都市計畫使用分 區/非都市土地	(新北綠家園/河濱公園/武 器公園/地質公園/濕地公 園/寵物公園/生命園區/忠 烈祠區/博物館/古蹟...或 其他)
嶺腳微笑彎	石底里柴橋坑小段65-2地號	綠地	非都市土地	新北綠家園

表5-2 新北市平溪區公園綠地概況 (續2)

中華民國108年底

公園名稱	管理機關			完成闢建時間(年)/ 整建時間(年)/ 施工中
	闢建單位	土地管理機關	維護管理機關	
嶺腳微笑彎	新北市政府綠美化環 境景觀處	行政院農委會林務局	新北市平溪區公所	101年

資料來源：平溪區公所經建課。

表5-2 新北市平溪區公園綠地概況 (續完)

中華民國108年底

單位：元、平方公尺、個

公園名稱	經費		面積	認養情形		認養 單位數	認養者 性質	備註
	闢建經費	整建經費		有	否			
嶺腳微笑彎	-	-	1,000		√	無	無	

資料來源：平溪區公所經建課。

表5-3 新北市平溪區農耕土地面積及農戶人口數

單位：公頃

年底別	農耕土地面積								
	總計	耕作地						長期耕作地	長期休閒地
		合計	短期耕作地						
			小計	水稻	水稻以外 之短期耕作	短期休閒			
民國100年底	623	229	229	-	-	-	-	394	
民國101年底	623	229	229	-	-	-	-	394	
民國102年底	623	229	229	-	-	-	-	394	
民國103年底	623	229	229	-	-	-	-	394	
民國104年底	622	103	14	-	14	1	89	519	
民國105年底	428	348	259	-	9	250	89	80	
民國106年底	373	314	223	-	8	215	91	59	
民國107年底	372	293	202	-	10	192	91	79	
民國108年底	372	289	197	-	7	190	92	83	

資料來源：平溪區公所經建課。

表5-3 新北市平溪區農耕土地面積及農戶人口數 (續)

單位：戶、人

年底別	農戶數						農家人口					
	合計	自耕農	半自耕農	佃農	非耕種農	他人委託經營	合計	自耕農	半自耕農	佃農	非耕種農	他人委託經營
民國100年底	581	581	-	-	-	-	1 848	1 848	-	-	-	-
民國101年底	581	581	-	-	-	-	1 848	1 848	-	-	-	-
民國102年底	581	581	-	-	-	-	1 848	1 848	-	-	-	-
民國103年底	581	581	-	-	-	-	1 848	1 848	-	-	-	-
民國104年底	661	661	-	-	-	-	1 848	1 848	-	-	-	-
民國105年底	659	659	-	-	-	-	1 318	1 318	-	-	-	-
民國106年底	659	659	-	-	-	-	1 301	1 301	-	-	-	-
民國107年底	656	656	-	-	-	-	1 278	1 278	-	-	-	-
民國108年底	650	650	-	-	-	-	1 245	1 245	-	-	-	-

資料來源：平溪區公所經建課。

表5-4 新北市平溪區米穀種植面積及產量

1.第1期

單位：公頃、公斤

年別	總計			梗稻			硬秈稻		
	種植面積	產量	每公頃平均產量	種植面積	產量	每公頃平均產量	種植面積	產量	每公頃平均產量
民國100年	-	-	-	-	-	-	-	-	-
民國101年	-	-	-	-	-	-	-	-	-
民國102年	-	-	-	-	-	-	-	-	-
民國103年	-	-	-	-	-	-	-	-	-
民國104年	-	-	-	-	-	-	-	-	-
民國105年	-	-	-	-	-	-	-	-	-
民國106年	-	-	-	-	-	-	-	-	-
民國107年	-	-	-	-	-	-	-	-	-
民國108年	-	-	-	-	-	-	-	-	-

2.第2期

單位：公頃、公斤

年別	總計			梗稻			硬秈稻		
	種植面積	產量	每公頃平均產量	種植面積	產量	每公頃平均產量	種植面積	產量	每公頃平均產量
民國100年	-	-	-	-	-	-	-	-	-
民國101年	-	-	-	-	-	-	-	-	-
民國102年	-	-	-	-	-	-	-	-	-
民國103年	-	-	-	-	-	-	-	-	-
民國104年	-	-	-	-	-	-	-	-	-
民國105年	-	-	-	-	-	-	-	-	-
民國106年	-	-	-	-	-	-	-	-	-
民國107年	-	-	-	-	-	-	-	-	-
民國108年	-	-	-	-	-	-	-	-	-

資料來源：平溪區公所經建課。

表5-4 新北市平溪區米穀種植面積及產量 (續)

1.第1期

單位：公頃、公斤

年別	梗糯稻			秈糯稻		
	種植面積	產量	每公頃平均產量	種植面積	產量	每公頃平均產量
民國100年	-	-	-	-	-	-
民國101年	-	-	-	-	-	-
民國102年	-	-	-	-	-	-
民國103年	-	-	-	-	-	-
民國104年	-	-	-	-	-	-
民國105年	-	-	-	-	-	-
民國106年	-	-	-	-	-	-
民國107年	-	-	-	-	-	-
民國108年	-	-	-	-	-	-

2.第2期

單位：公頃、公斤

年別	梗糯稻			秈糯稻		
	種植面積	產量	每公頃平均產量	種植面積	產量	每公頃平均產量
民國100年	-	-	-	-	-	-
民國101年	-	-	-	-	-	-
民國102年	-	-	-	-	-	-
民國103年	-	-	-	-	-	-
民國104年	-	-	-	-	-	-
民國105年	-	-	-	-	-	-
民國106年	-	-	-	-	-	-
民國107年	-	-	-	-	-	-
民國108年	-	-	-	-	-	-

資料來源：平溪區公所經建課。

表5-5 新北市平溪區園藝作物種植面積及產量

1.蔬菜類

單位：公頃、公斤

年別	根菜類		莖菜類	
	種植面積	產量	種植面積	產量
民國100年	15.04	180 255	74.83	334 741
民國101年	16.44	209 780	72.33	325 386
民國102年	9.81	80 424	81.02	385 101
民國103年	9.84	82 807	71.92	323 604
民國104年	5.64	91 210	71.92	287 704
民國105年	2.00	37 820	74.83	325 944
民國106年	1.33	24 366	73.21	303 890
民國107年	1.06	14 790	51.09	215 870
民國108年	1.06	21 945	52.52	254 497

2.果實類

單位：公頃、公斤

年別	香蕉		柑橘		蕃石榴		木瓜	
	種植面積	產量	種植面積	產量	種植面積	產量	種植面積	產量
民國100年	1.00	9 600	8.37	123 818	-	-	-	-
民國101年	1.00	9 200	0.10	560	-	-	-	-
民國102年	0.81	3 240	8.37	123 679	-	-	-	-
民國103年	0.70	5 600	8.37	144 401	-	-	-	-
民國104年	0.70	3 500	0.20	1 426	-	-	-	-
民國105年	0.70	3 150	0.20	1 426	-	-	-	-
民國106年	0.70	2 940	0.20	1 268	-	-	-	-
民國107年	0.80	8 000	0.20	1 268	-	-	-	-
民國108年	0.80	9 600	0.37	1 460	-	-	0.01	160

資料來源：平溪區公所經建課。

表5-5 新北市平溪區園藝作物種植面積及產量 (續)

1. 蔬菜類

單位：公頃、公斤

年別	葉菜及花菜類		果菜類	
	種植面積	產量	種植面積	產量
民國100年	55.13	659 991	11.12	126 151
民國101年	29.79	437 285	6.65	76 544
民國102年	37.07	466 037	13.2	135 720
民國103年	38.47	485 334	11.56	127 565
民國104年	35.56	454 783	11.26	123 450
民國105年	26.78	274 406	8.61	94 736
民國106年	14.55	187 092	5.46	62 417
民國107年	12.76	97 025	6.69	84 000
民國108年	11.45	159 348	7.15	92 701

2. 果實類

單位：公頃、公斤

年別	鳳梨		梨		其他	
	種植面積	產量	種植面積	產量	種植面積	產量
民國100年	-	-	0.10	500	0.54	4 605
民國101年	-	-	0.10	500	-	-
民國102年	-	-	0.10	400	0.56	4 490
民國103年	-	-	0.10	500	-	-
民國104年	-	-	-	-	8.68	106 305
民國105年	-	-	-	-	8.75	106 101
民國106年	-	-	-	-	8.75	67 076
民國107年	-	-	-	-	6.25	60 936
民國108年	0.03	714	-	-	6.33	59 772

資料來源：平溪區公所經建課。

表5-6 新北市平溪區普通及特種作物種植面積及產量

單位：公頃、公斤

年別	甘藷		高粱		玉蜀黍		生食用甘蔗	
	種植面積	產量	種植面積	產量	種植面積	產量	種植面積	產量
民國100年	19.09	305 440	-	-	1.49	7 160	-	-
民國101年	18.22	327 960	-	-	1.05	4 710	-	-
民國102年	11.29	203 220	-	-	-	-	-	-
民國103年	8.05	144 900	-	-	0.37	1 850	-	-
民國104年	8.05	144 900	-	-	0.37	1 850	-	-
民國105年	4.03	72 540	-	-	0.41	1 999	-	-
民國106年	3.1	58 900	-	-	0.39	1 898	-	-
民國107年	2.98	59 600	-	-	0.62	3 100	-	-
民國108年	2.76	56 575	-	-	0.92	4 784	-	-

資料來源：平溪區公所經建課。

表5-6 新北市平溪區普通及特種作物種植面積及產量 (續)

單位：公頃、公斤

年別	茶		落花生		香花作物		其他	
	種植面積	產量	種植面積	產量	種植面積	產量	種植面積	產量
民國100年	11.1	5 883	-	-	-	-	12.34	89 625
民國101年	11.1	6 105	-	-	-	-	-	-
民國102年	6.14	3 070	-	-	-	-	0.35	5 250
民國103年	5.84	3 212	-	-	-	-	-	-
民國104年	5.84	3 212	-	-	-	-	-	-
民國105年	6.14	3 037	-	-	-	-	4.18	23 810
民國106年	6.14	2 560	-	-	-	-	2.98	17 920
民國107年	3.65	2 008	-	-	-	-	2.40	18 315
民國108年	5.4	2 008	0.03	36	-	-	3.06	17 440

資料來源：平溪區公所經建課。

表5-7 新北市平溪區家畜家禽頭數

1.家畜

單位：頭

年底別	牛		馬	豬				羊		鹿		兔
	肉牛	乳牛		公 種豬	母 種豬	哺乳 小豬	肉豬	肉羊	乳羊	水鹿	梅花 鹿	
民國100年底	1	-	-	-	-	-	-	-	-	-	-	-
民國101年底	1	-	-	-	-	-	-	-	-	-	-	-
民國102年底	1	-	-	-	-	-	-	-	-	-	-	-
民國103年底	1	-	-	-	-	-	-	-	-	-	-	-
民國104年底	-	-	-	-	-	-	-	34	-	-	-	-
民國105年底	-	-	-	-	-	-	-	-	-	-	-	-
民國106年底	-	-	-	-	-	-	-	25	-	-	-	-
民國107年底	-	-	-	-	-	-	-	-	-	-	-	-
民國108年底	-	-	-	-	-	-	-	-	-	-	-	-

2.家禽

單位：隻

年底別	雞			鴨			鵝	火雞	鴿
	種用	蛋用	肉用	種用	蛋用	肉用			
民國100年底	-	-	1 710	-	-	-	-	-	-
民國101年底	-	-	485	-	-	-	-	-	-
民國102年底	-	-	580	-	-	-	-	-	-
民國103年底	-	-	450	-	-	-	-	-	-
民國104年底	-	-	570	-	-	-	-	-	-
民國105年底	-	-	-	-	-	-	-	-	-
民國106年底	-	-	626	-	-	-	-	-	-
民國107年底	-	94	643	-	-	-	-	-	-
民國108年底	-	-	597	-	-	-	-	-	-

資料來源：平溪區公所經建課。

陸、兵役

表6-1 新北市平溪區服兵役役男家屬各項扶(慰)助經費統計

單位：件(戶)、元

年別 及 月別	總計		生育補助金		喪葬補助金		急難慰助金		健保補助費		醫療補助費	
	件 (戶) 數	金額	件 (戶) 數	金額	件 (戶) 數	金額	件 (戶) 數	金額	件 (戶) 數	金額	件 (戶) 數	金額
民國100年	2	10 128	-	-	-	-	-	-	1	1 318	1	8 810
民國101年	5	9 576	-	-	-	-	-	-	4	9 226	1	350
民國102年	1	2 636	-	-	-	-	-	-	1	2 636	-	-
民國103年	-	-	-	-	-	-	-	-	-	-	-	-
民國104年	-	-	-	-	-	-	-	-	-	-	-	-
民國105年	-	-	-	-	-	-	-	-	-	-	-	-
民國106年	-	-	-	-	-	-	-	-	-	-	-	-
民國107年	-	-	-	-	-	-	-	-	-	-	-	-
民國108年	-	-	-	-	-	-	-	-	-	-	-	-
1月	-	-	-	-	-	-	-	-	-	-	-	-
2月	-	-	-	-	-	-	-	-	-	-	-	-
3月	-	-	-	-	-	-	-	-	-	-	-	-
4月	-	-	-	-	-	-	-	-	-	-	-	-
5月	-	-	-	-	-	-	-	-	-	-	-	-
6月	-	-	-	-	-	-	-	-	-	-	-	-
7月	-	-	-	-	-	-	-	-	-	-	-	-
8月	-	-	-	-	-	-	-	-	-	-	-	-
9月	-	-	-	-	-	-	-	-	-	-	-	-
10月	-	-	-	-	-	-	-	-	-	-	-	-
11月	-	-	-	-	-	-	-	-	-	-	-	-
12月	-	-	-	-	-	-	-	-	-	-	-	-

資料來源：平溪區公所民政災防課。

表6-2 新北市平溪區服兵役役男家屬安家費及三節生活扶助金統計

單位：戶、口、元

年別 及 月別	總 計			一次安家費			三節生活扶助金		
	發給 戶數	發給 口數	金額	發給 戶數	發給 口數	金額	發給 戶數	發給 口數	金額
民國100年	5	10	111 300	-	-	-	5	10	111 300
民國101年	3	10	117 600	1	6	55 800	2	4	61 800
民國102年	3	5	77 250	-	-	-	3	5	77 250
民國103年	3	3	46 350	-	-	-	3	3	46 350
民國104年	5	11	83 550	1	4	18 600	4	7	64 950
民國105年	3	3	46 350	-	-	-	3	3	46 350
民國106年	4	7	95 630	1	4	49 280	3	3	46 350
民國107年	4	4	61 800	-	-	-	4	4	61 800
民國108年	2	2	30 900	-	-	-	2	2	30 900
1月	-	-	-	-	-	-	-	-	-
2月	1	1	15 450	-	-	-	1	1	15 450
3月	-	-	-	-	-	-	-	-	-
4月	-	-	-	-	-	-	-	-	-
5月	-	-	-	-	-	-	-	-	-
6月	1	1	15 450	-	-	-	1	1	15 450
7月	-	-	-	-	-	-	-	-	-
8月	-	-	-	-	-	-	-	-	-
9月	-	-	-	-	-	-	-	-	-
10月	-	-	-	-	-	-	-	-	-
11月	-	-	-	-	-	-	-	-	-
12月	-	-	-	-	-	-	-	-	-

資料來源：平溪區公所民政防災課。

柒、人文

表7-1 新北市平溪區神壇、寺廟、財團法人寺廟一覽表

中華民國108年底

里別	神壇、寺廟、財團法人寺廟名稱	教別	地 址	電 話	奉祀主神	祭典日期	建立日期
薯榔里	大香山觀音禪寺	佛教	新北市平溪區薯榔里靜安路2段3巷29號	2495-1696	觀世音菩薩	農曆2月19日	民國63年
白石里	三聖宮	道教	新北市平溪區白石里靜安路2段274巷6號	2495-1242	保儀大夫	農曆4月10日	民國27年
東勢里	百騏宮	道教	新北市平溪區東勢里東勢格1-1號	2491-1388	圓通自在天尊	農曆2月19日	民國71年
嶺腳里	靈巖寺	佛教	新北市平溪區嶺腳里嶺腳寮104號	0921930921	觀世音菩薩	農曆2月19日 農曆6月19日 農曆9月19日	民國36年
嶺腳里	十方大法寺	佛教	新北市平溪區嶺腳里靜安路3段10號	2495-1363	阿彌陀佛	農曆7月8日	民國67年
嶺腳里	慈航宮	道教	新北市平溪區嶺腳里田子22號	2495-1228	觀世音菩薩	農曆9月26日	民國63年
石底里	觀音巖	佛教	新北市平溪區石底里公園街18號	2495-1292	觀世音菩薩	農曆3月23日 農曆4月8日	民國41年
十分里	龍興宮	道教	新北市平溪區十分里十分街312號	2495-8766	四府王爺	農曆6月6日	清咸豐5年
十分里	成安宮	道教	新北市平溪區十分里十分街189號	2495-8600	天上聖母	農曆8月15日	西元1798年
望古里	善覺寺	佛教	新北市平溪區望古里灰窯24號	0976855121	觀世音菩薩	農曆6月19日	民前8年
白石里	慈善宮	佛教	新北市平溪區白石里9鄰靜安路2段292號	2495-1231	神農大帝	農曆4月26日	民國70年
平溪里	天行宮	道教	新北市平溪區平溪里9鄰三坑38-1號	2495-1903	五嶽大帝	農曆9月24日	民國82年
嶺腳里	順安宮	道教	新北市平溪區嶺腳里3鄰嶺腳寮118號	2495-1346	蘇府王爺	農曆7月29日 農曆10月4日 農曆10月12日	民國56年
嶺腳里	妙真壇	道教	新北市平溪區嶺腳里4鄰嶺腳寮43號	2495-1918	恩主公	農曆1月13日 農曆6月4日	民國75年
十分里	大悲巖	佛教	新北市平溪區十分里十分街20號	2495-8666	觀世音菩薩	農曆2月19日	民國35年
東勢里	紫雲宮	道教	新北市平溪區東勢里芋藁坑9-1號	2495-1514	佛祖	無	民國80年

資料來源：平溪區公所民政防災課。

表7-2 新北市平溪區聚會所、財團法人教會一覽表

中華民國108年底

里別	聚會所、財團法人教會名稱	教別	地 址	電 話	建立日期
嶺腳里	錫安堂	基督教	新北市平溪區嶺腳里中華街38號	2495-1646	民國95年
十分里	平溪靈糧堂	基督教	新北市平溪區十分里十分街152號	2495-9008	民國103年7月

表7-3 新北市平溪區宗教團體興辦公益慈善及社會教化事業概況

1.寺廟(含財團法人)

單位：個

年底別 及 宗教別	醫療機構		文教機構							
	醫院數	診所數	大學數	專科 學校數	中學數	職校數	小學數	幼兒 園數	圖書閱 覽室數	其他
民國100年底	-	-	-	-	-	-	-	-	-	-
民國101年底	-	-	-	-	-	-	-	-	-	-
民國102年底	-	-	-	-	-	-	-	-	-	-
民國103年底	-	-	-	-	-	-	-	-	-	-
民國104年底	-	-	-	-	-	-	-	-	-	-
民國105年底	-	-	-	-	-	-	-	-	-	-
民國106年底	-	-	-	-	-	-	-	-	-	-
民國107年底	-	-	-	-	-	-	-	-	-	-
民國108年底	-	-	-	-	-	-	-	-	-	-
佛 教	-	-	-	-	-	-	-	-	-	-
道 教	-	-	-	-	-	-	-	-	-	-
三一(夏)教	-	-	-	-	-	-	-	-	-	-
理 教	-	-	-	-	-	-	-	-	-	-
一 貫 道	-	-	-	-	-	-	-	-	-	-
先天救教	-	-	-	-	-	-	-	-	-	-
天德聖教	-	-	-	-	-	-	-	-	-	-
軒 轅 教	-	-	-	-	-	-	-	-	-	-
天 帝 教	-	-	-	-	-	-	-	-	-	-
彌勒大道	-	-	-	-	-	-	-	-	-	-
天 道	-	-	-	-	-	-	-	-	-	-
其 他	-	-	-	-	-	-	-	-	-	-

資料來源：平溪區公所民政防災課。

表7-3 新北市平溪區宗教團體興辦公益慈善及社會教化事業概況 (續1)

1.寺廟 (含財團法人)

單位：個

年底別 及 宗教別	公益慈善事業						
	養老院數	身心障礙 教養院數	青少年 輔導院數	福利 基金會數	學生宿舍 處數	技藝研習 處數	社會服務 中心數
民國100年底	-	-	-	-	-	-	-
民國101年底	-	-	-	-	-	-	-
民國102年底	-	-	-	-	-	-	-
民國103年底	-	-	-	-	-	-	-
民國104年底	-	-	-	-	-	-	-
民國105年底	-	-	-	-	-	-	-
民國106年底	-	-	-	-	-	-	-
民國107年底	-	-	-	-	-	-	-
民國108年底							
佛 教	-	-	-	-	-	-	-
道 教	-	-	-	-	-	-	-
三一(夏)教	-	-	-	-	-	-	-
理 教	-	-	-	-	-	-	-
一 貫 道	-	-	-	-	-	-	-
先天救教	-	-	-	-	-	-	-
天德聖教	-	-	-	-	-	-	-
軒 轅 教	-	-	-	-	-	-	-
天 帝 教	-	-	-	-	-	-	-
彌勒大道	-	-	-	-	-	-	-
天 道	-	-	-	-	-	-	-
其 他	-	-	-	-	-	-	-

資料來源：平溪區公所民政災防課。

表7-3 新北市平溪區宗教團體興辦公益慈善及社會教化事業概況(續2)

2.教堂(含財團法人)

單位：個

年底別 及 宗教別	醫療機構		文教機構							
	醫院數	診所數	大學數	專科 學校數	中學數	職校數	小學數	幼兒 園數	圖書閱 覽室數	其他
民國100年底	-	-	-	-	-	-	-	-	-	-
民國101年底	-	-	-	-	-	-	-	-	-	-
民國102年底	-	-	-	-	-	-	-	-	-	-
民國103年底	-	-	-	-	-	-	-	-	-	-
民國104年底	-	-	-	-	-	-	-	-	-	-
民國105年底	-	-	-	-	-	-	-	-	-	-
民國106年底	-	-	-	-	-	-	-	-	-	-
民國107年底	-	-	-	-	-	-	-	-	-	-
民國108年底	-	-	-	-	-	-	-	-	-	-
猶太教	-	-	-	-	-	-	-	-	-	-
天主教	-	-	-	-	-	-	-	-	-	-
基督教	-	-	-	-	-	-	-	-	-	-
伊斯蘭教	-	-	-	-	-	-	-	-	-	-
東正教	-	-	-	-	-	-	-	-	-	-
巴哈伊教	-	-	-	-	-	-	-	-	-	-
摩門教	-	-	-	-	-	-	-	-	-	-
真光教團	-	-	-	-	-	-	-	-	-	-
天理教	-	-	-	-	-	-	-	-	-	-
巴哈伊教	-	-	-	-	-	-	-	-	-	-
統一教	-	-	-	-	-	-	-	-	-	-
山達基	-	-	-	-	-	-	-	-	-	-
真光教團	-	-	-	-	-	-	-	-	-	-
其他	-	-	-	-	-	-	-	-	-	-

資料來源：平溪區公所民政防災課。

表7-3 新北市平溪區宗教團體興辦公益慈善及社會教化事業概況 (續完)

2.教堂 (含財團法人)

單位：個

年底別 及 宗教別	公益慈善事業						
	養老院數	身心障礙 教養院數	青少年 輔導院數	福利 基金會數	學生宿舍 處數	技藝研習 處數	社會服務 中心數
民國100年底	-	-	-	-	-	-	-
民國101年底	-	-	-	-	-	-	-
民國102年底	-	-	-	-	-	-	-
民國103年底	-	-	-	-	-	-	-
民國104年底	-	-	-	-	-	-	-
民國105年底	-	-	-	-	-	-	-
民國106年底	-	-	-	-	-	-	-
民國107年底	-	-	-	-	-	-	-
民國108年底	-	-	-	-	-	-	-
猶太教	-	-	-	-	-	-	-
天主教	-	-	-	-	-	-	-
基督教	-	-	-	-	-	-	-
伊斯蘭教	-	-	-	-	-	-	-
東正教	-	-	-	-	-	-	-
巴哈伊教	-	-	-	-	-	-	-
摩門教	-	-	-	-	-	-	-
真光教團	-	-	-	-	-	-	-
天理教	-	-	-	-	-	-	-
巴哈伊教	-	-	-	-	-	-	-
統一教	-	-	-	-	-	-	-
山達基	-	-	-	-	-	-	-
真光教團	-	-	-	-	-	-	-
其他	-	-	-	-	-	-	-

資料來源：平溪區公所民政災防課。

刊 名：新北市平溪區 108 年區政統計年報

編 印：新北市平溪區公所會計室

出 版：新北市平溪區公所

出版日期：中華民國 109 年 7 月

創刊年月：中華民國 109 年 7 月

刊期頻率：年刊

本刊同時登載於平溪區公所網站

網址為 [http:// www.pingxi.ntpc.gov.tw/](http://www.pingxi.ntpc.gov.tw/)



依著作權法第 9 條規定，法律、命令不受著作權法保護，
任何人本得自由利用，歡迎各界廣為利用。

