

新北市平溪區

重陽敬老禮金發放統計分析

資料期間：111年

第6期



新北市平溪區公所會計室編印
中華民國112年8月出版

凡 例

- 一、 本書刊編報之目的，旨在報導本區重陽敬老禮金有關議題之統計數據，俾以提供施政考核及釐訂施政計劃之參考。
- 二、 本書刊內容分為前言、敬老禮金發放概況、性別、變動、結論等五大類。
- 三、 表內所列「年」係指全年動態數字(自1月1日至12月31日止)，「年底」係指12月底靜態數字。
- 四、 本書刊各表計量單位皆採用公制為度量標準，若採用前述以外單位，皆於各表中註明，以茲查考。
- 五、 本書刊統計符號之意義及說明列表如下：

項次	符號	定義		說明
		中文	英文	
1	—	無數值	none	經統計，但無數據。
2	--	無意義數值	meaningless	有數值，但該數值無意義。
3	...	數值不明或尚未產生資料	Figure not available	雖有數值，但數據尚未公布或產生。
4	0	數值不及半單位	less than a half unit	有數值，但數值不及半單位。
5	+	正數值	Positive number	加於數據前，表示為正數；習慣上省略。
6	-	負數值	Negative number	加於數據前表示為負數。

- 六、 本書將刊登於平溪區公所網站(網址: <http://www.pingxi.ntpc.gov.tw/>)以資各界參考，內容所載資料如有更新數字將予以修正。
- 七、 其他應行單獨注釋事項，均在各表下端分別說明。

目 次

壹、前言.....	1
貳、111年重陽敬老禮金發放概況.....	2~6
參、重陽敬老禮金發放性別分析.....	7~9
肆、發放重陽敬老禮金變動分析.....	10~12
伍、結論.....	13

表目次

表1 本區111年重陽敬老禮金發放概況-按年齡與性別分析.....	4
表2 本區111年重陽敬老禮金發放概況-按里別分.....	5
表3 本區111年與110年重陽敬老禮金發放概況-按性別分.....	9
表4 本區111年與110年重陽敬老禮金發放概況-按年齡與性別分.....	10
表5 本區111年與110年重陽敬老禮金發放概況-按里別與性別分.....	12

圖目次

圖1	111年重陽敬老禮金發放概況-按年齡與性別分.....	4
圖2	111年重陽敬老禮金發放概況-按里別分.....	6
圖3	111年重陽敬老禮金發放概況-按里占發放總人數比分.....	6
圖4	111年與110年重陽敬老禮金發放概況-按里別分.....	8
圖5	111年與110年重陽敬老禮金發放概況-按性比例分.....	8
圖6	111年與110年重陽敬老禮金發放概況-按年齡與性別分.....	11
圖7	111年與110年重陽敬老禮金發放人數比率.....	11

壹、前言

隨著台灣人口年齡結構之快速老化，政府對於老人經濟安全的保障逐漸成為重要的議題。新北市政府每年為宏揚敬老美德，增進老人福祉，特於重陽節前辦理重陽節敬老禮金致贈活動，預估受益人數為64萬餘人。為瞭解本區111年重陽敬老禮金之發放情形，及110年至111年重陽敬老禮金發放之變動情形特作此分析。

就111年重陽敬老禮金之發放年齡結構、性別分析、及各里重陽敬老禮金發放之人口比率及性別加以分析。除此之外，為瞭解重陽敬老禮金發放之變動情形，再以110至111年之發放情形，就發放人數、年齡、性別、里別差異等加以分析，並以文字敘述輔以圖表方式呈現，祈分析內容能做為提供未來推展相關老人福利政策之參考。

貳、111年度重陽敬老禮金發放概況

111年度發放重陽敬老禮金245萬2,500元，計1,300人，其中人數以65歲至79歲811人最多；性別則以女性706人占54.31%。

111年依新北市政府重陽節致贈敬老禮金發放規定，設籍新北市且至當年度重陽節當月年滿65歲以上，於重陽節當月前持續設籍本市滿六個月之長者。

致贈原則及標準：

- (一) 100歲以上之長者：民國11年12月31日(含)前出生者，每人新臺幣2萬元整，另加贈禮品乙份，以表敬意。
- (二) 90歲至99歲之長者：民國12年1月1日(含)出生者~民國21年10月31日(含)，每人新臺幣5,000元整。
- (三) 80歲至89歲之長者：民國21年11月1日(含)~民國31年10月31日(含)出生者，每人新臺幣2,000元整。
- (四) 65歲至79歲之長者：民國31年11月1日(含)~民國46年10月31日(含)出生者，每人新臺幣1,500元整。
- (五) 年滿99歲之長者：民國12年1月1日~民國12年12月31日出生者，另加贈禮品乙份，以表敬意。

致贈禮金方式：

致贈方式以長者意願為原則，提供現金和匯款方式發放，長輩可依據自身需求選擇其中一種方式。現金發放方式凡符合資格的長輩接到區公所致贈通知後可以攜帶身分證印章到各區公所指定地點領取，或由各區公所相關人員代表到府致送禮金。

本區於111年度發放重陽敬老禮金共計245萬2,500元，發放人數計1,300人。發放以現金和匯款兩種方式，選擇現金發放人數計74人，占總發放人數5.69%；匯款發放人數計1226人，占總發放人數94.31%。

本區就年齡別分析，65至79歲811人(占62.38%)、80至89歲413人(占31.77%)、90至99歲74人(占5.69%)、100歲以上2人(0.18%)；發放人數就性別分，女性706人(占54.31%)高過於男性594人(占45.69%)。(詳表1及圖1)

本區共12里，就各發放人數占本區重陽敬老禮金發放人數分析，以十分里259人最多，

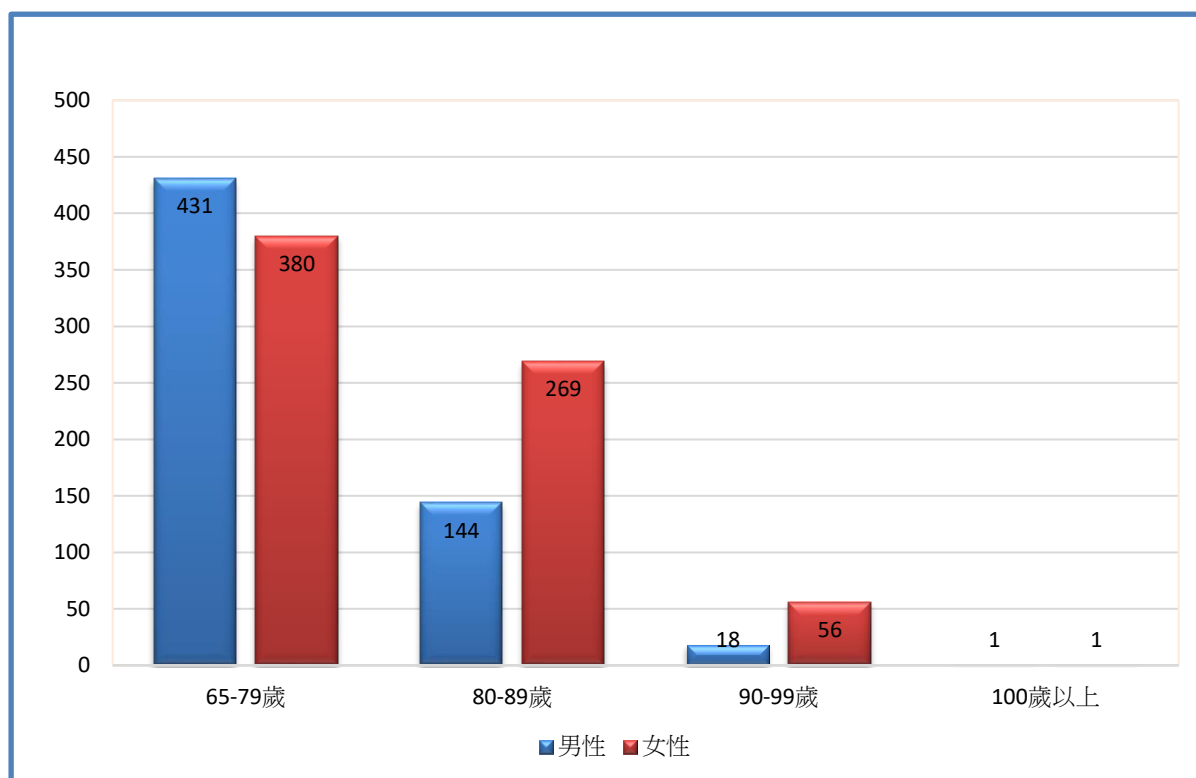
占總發放人數比19.92%，占該里人口數30.33%，嶺腳里182人居二，占總發放人數比14%，占該里人口數比29.64%，東勢里144人居三，占總發放人數比11.08%，占該里人口數比33.57%、石底里130人居四，占總發放人數比10%，占該里人口數比30.02%；薯榔里115人居五，占總發放人數比8.85%，占該里人口數比30.67%；南山里114人居六，占總發放人數比8.77%，占該里人口數比34.34%；平溪里70人居七，占總發放人數比5.38%，占該里人口數比27.56%；白石里66人居八，占總發放人數比5.08%，占該里人口數比27.05%；菁桐里61人居九，占總發放人數比4.69%，占該里人口數比23.92%；平湖里55人居十，占總發放人數比4.23%，占該里人口數比33.95%；望古里54人居十一，占總發放人數比4.15%，占該里人口數比35.53%；新寮里50人為人數最少，占總發放人數比3.85%，占該里人口數比30.49%。(詳表 2及圖 2、3)

表一 111年重陽敬老禮金發放概況-按年齡與性別分析

單位:人

年齡	65-79歲		80-89歲		90-99歲		100歲以上		合計
	人數	%	人數	%	人數	%	人數	%	
男	431	33.15	144	11.08	18	1.38	1	0.08	594
女	380	29.23	269	20.69	56	4.31	1	0.08	706
計	811	62.38	413	31.77	74	5.69	2	0.16	1300

資料來源:社會人文課



圖一 111年重陽敬老禮金發放概況-按年齡與性別分

資料來源:社會人文課

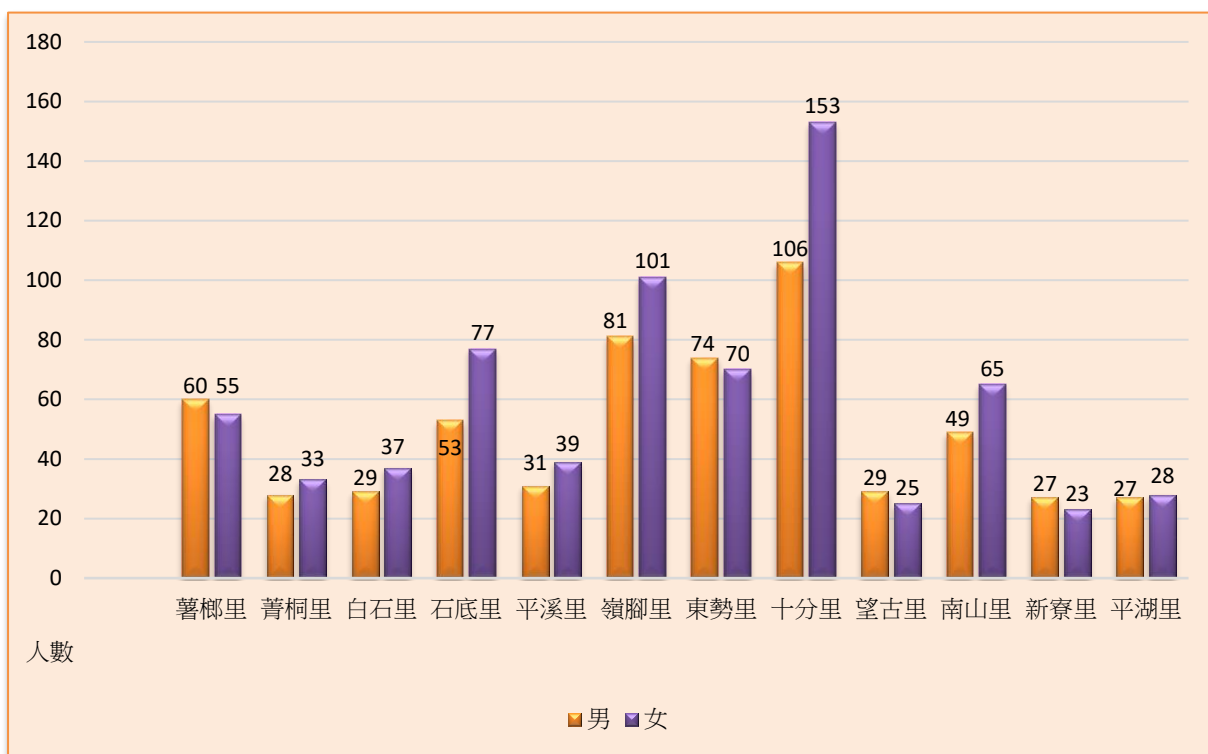
表二 111 年重陽敬老禮金發放概況-按里別分

單位:人 ; %

里 別	男	占男性總發放 人數比(%)	女	占女性總發放人 數比(%)	合計	占總發放人數 比(%)	占各里人口數 比(%)
薯榔里	60	10.10	55	7.79	115	8.85	30.61
菁桐里	28	4.71	33	4.67	61	4.69	23.92
白石里	29	4.88	37	5.24	66	5.08	27.05
石底里	53	8.92	77	10.91	130	10.00	30.02
平溪里	31	5.22	39	5.52	70	5.38	27.56
嶺腳里	81	13.64	101	14.31	182	14.00	29.64
東勢里	74	12.46	70	9.92	144	11.08	33.57
十分里	106	17.85	153	21.67	259	19.92	30.33
望古里	29	4.88	25	3.54	54	4.15	35.53
南山里	49	8.25	65	9.21	114	8.77	34.34
新寮里	27	4.55	23	3.26	50	3.85	30.49
平湖里	27	4.55	28	3.97	52	4.23	33.95

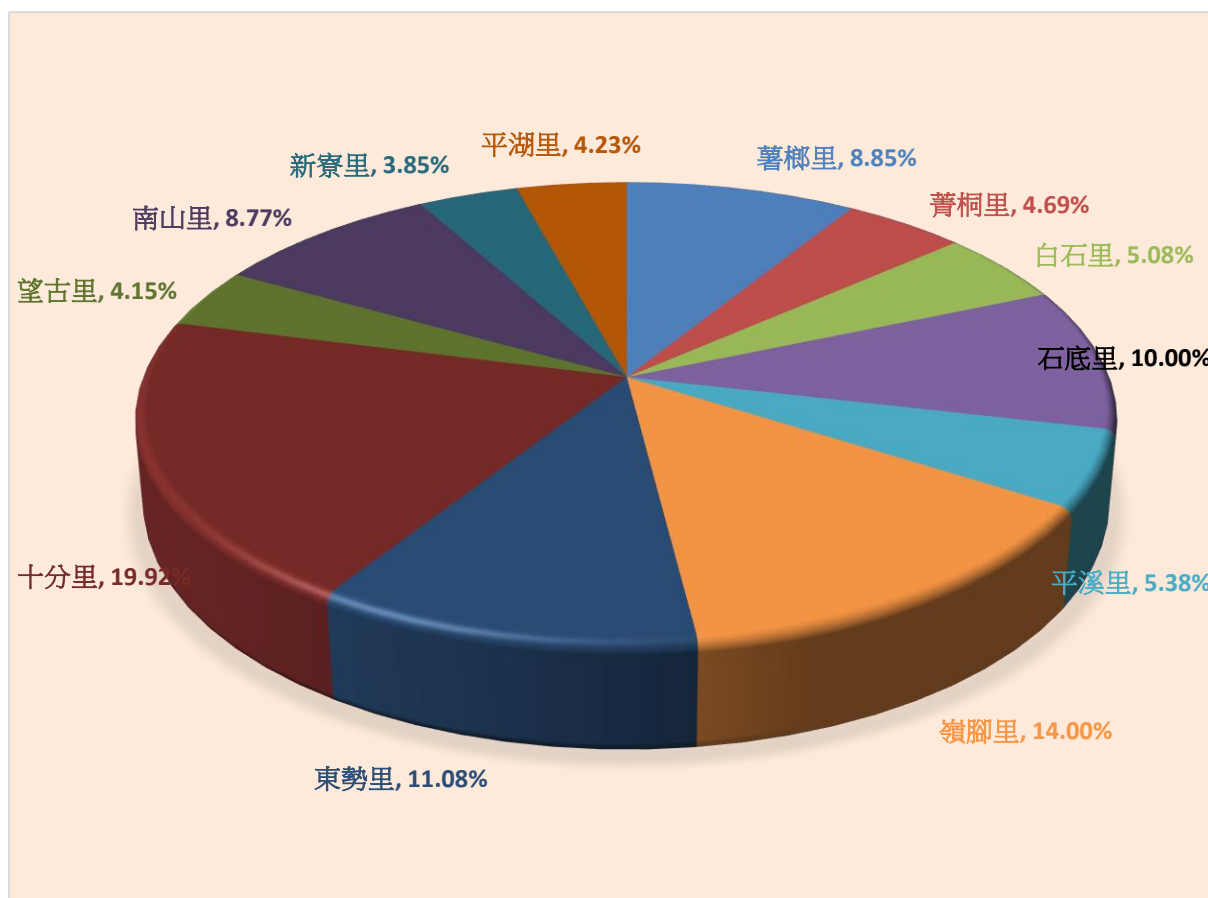
資料來源:社會人文課

備註:依 111 年底實際發放人數核計



圖二 111年重陽敬老禮金發放概況-按里別分

資料來源:本所社會人文課



圖三 111年重陽敬老禮金發放概況-按里占發放總人數比

資料來源:本所社會人文課

參、重陽敬老禮金發放性別分析

111年與110年依性別發放人數分，發放人數皆是女性高於男性。以110年與111年發放性別比率分析，二年來發放比率皆是女性高於男性，111年男性占45.69%，女性占54.31%，其性比例84.14%，110年男性占45.18%，女性占54.82%，其性比例82.42%。

111年按各里發放性別分析，男性以十分里106人最多，占本區男性發放人數17.85%；嶺腳里81人，占本區男性發放人數13.64%，東勢里74人，占本區男性發放人數12.46%；本區男性發放人數最少為新寮里27人，占4.55%及平湖里27人，占4.55%。女性也以十分里153人最多，占本區女性發放人數21.67%；嶺腳里101人，占本區女性發放人數14.31%；石底里77人，占本區女性發放人數10.91%；最少發放人數為新寮里23人，占3.26%。(表3及圖4、圖5)

各里發放性別比率分析，111年薯榔里男性占10.10%，女性占7.79%，其性比例109.09%，菁桐里男性占4.71%，女性占4.67%，其性比例84.85%，白石里男性占4.88%，女性占5.24%，其性比例78.38%，石底里男性占8.92%，女性占10.91%，其性比例68.83%，平溪里男性占5.22%，女性占5.52%，其性比例79.49%，嶺腳里男性占13.64%，女性占14.31%，其性比例80.20%，東勢里男性占12.46%，女性占9.92%，其性比例105.71%，十分里男性占17.85%，女性占21.67%，其性比例69.28%，望古里男性占4.88%，女性占3.54%，其性比例116%，南山里男性占8.25%，女性占9.21%，其性比例75.38%，新寮里男性占4.55%，女性占3.26%，其性比例117.39%，平湖里男性占4.55%，女性占3.97%，其性比例89.29%。

111年薯榔、東勢、望古、新寮里男性比率高於女性，其餘都是女性比率高於男性，明顯看出女性平均餘命皆高於男性。

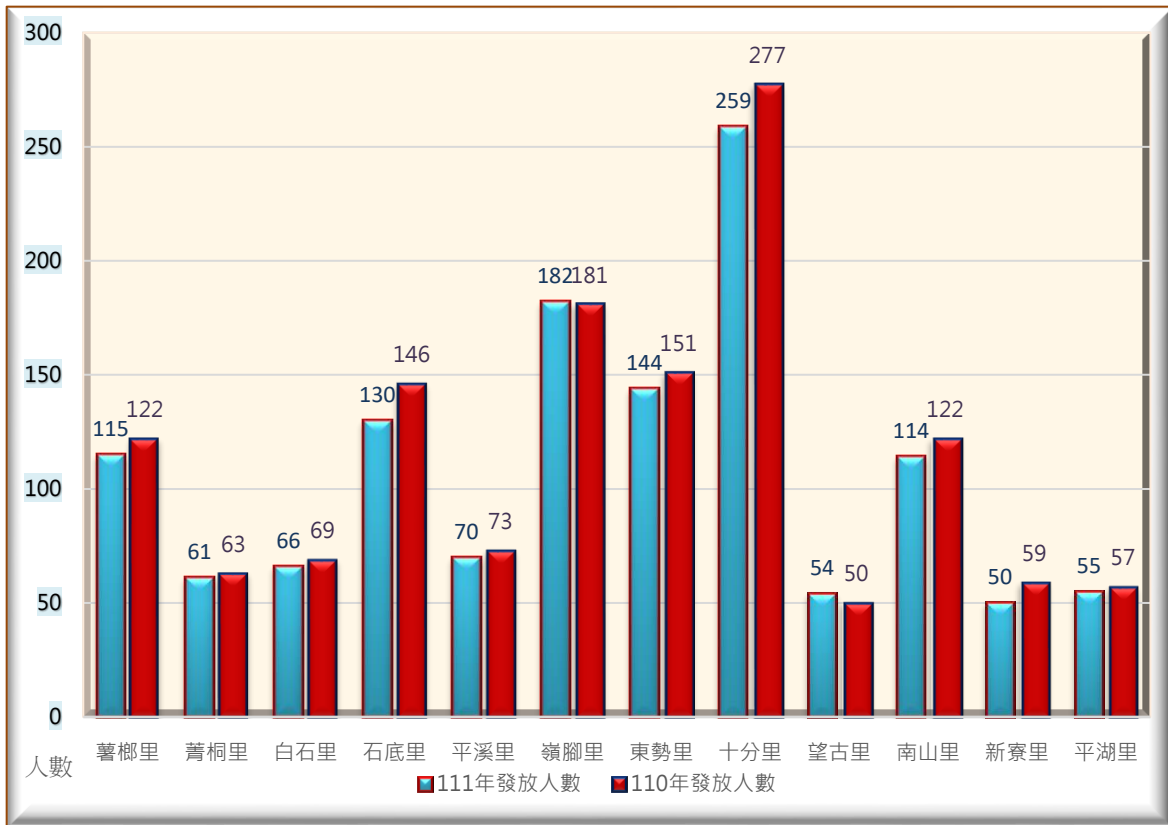


圖 4 111 年與 110 年重陽敬老禮金發放概況-按里別分

資料來源:本所社會人文課

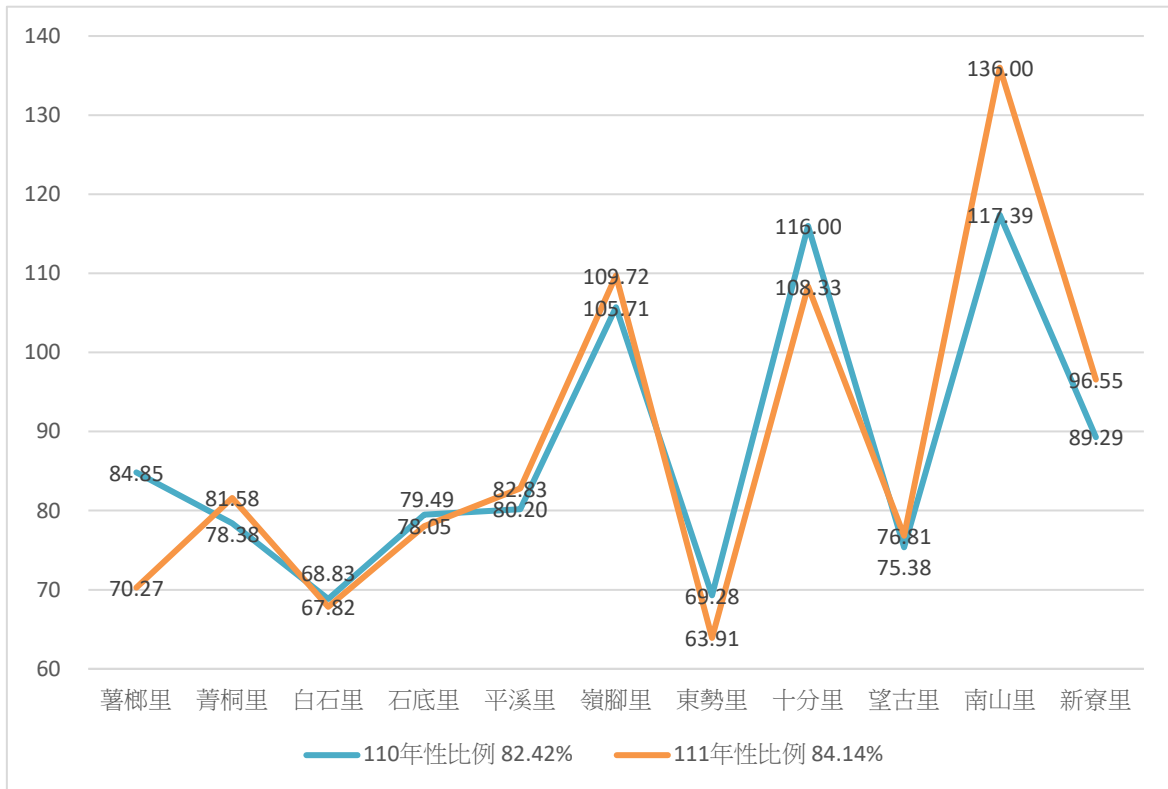


圖 5 111 年與 110 年重陽敬老禮金發放概況-按性比例分

資料來源:本所社會人文課

表三 111年與110年重陽敬老禮金發放概況-按性別分

單位:人、%

里別	111 年度					110 年度				
	男	占男性總 發放人數 比(%)	女	占女性總 發放人數 比(%)	性比例	男	占男性總 發放人數 比 (%)	女	占女性總 發放人數 比(%)	性比例
榔里	60	10.10	55	7.79	109.09	61	9.85	61	8.12	100
菁桐	28	4.71	33	4.67	84.85	26	4.20	37	4.93	70.27
白石	29	4.88	37	5.24	78.38	31	5.01	38	5.06	81.58
石底	53	8.92	77	10.91	68.83	59	9.53	87	11.58	67.82
平溪	31	5.22	39	5.52	79.49	32	5.17	41	5.46	78.05
嶺腳	81	13.64	101	14.31	80.20	82	13.25	99	13.18	82.83
東勢	74	12.46	70	9.92	105.71	79	12.76	72	9.59	109.72
十分	106	17.85	153	21.67	69.28	108	17.45	169	22.50	63.91
望古	29	4.88	25	3.54	116.00	26	4.20	24	3.20	108.33
南山	49	8.25	65	9.21	75.38	53	8.56	69	9.19	76.81
新寮	27	4.55	23	3.26	117.39	34	5.49	25	3.33	136
平湖	27	4.55	28	3.97	89.29	28	4.52	29	3.86	96.55

資料來源:社會人文課

肆、發放重陽敬老禮金變動分析

以重陽敬老禮金發放人數占本區人口數分析，重陽敬老禮金發放金額及人數略為下降，本區老齡人口變動呈現減少趨勢；再以重陽敬老禮金發放人數占各里人口數分析，111年各里發放比率與110年相較變動不大。

以重陽敬老禮金發放人數占當年度截至12月底本區總人口數比率分析，111年與110年敬老禮金發放人數占總人口比率分別為30.46%、31.62%；111年發放人數計1,300人，男性594人，女性706人分別與110年相較人數減少70人，男性減少25人、女性減少45人，顯示本區老年人口變動呈現減少趨勢。(詳表4、5及圖6、7)

表4 111年與110年重陽敬老禮金發放概況-案年齡與性別分

單位:人；%

年度	年齡	65-79 歲		80-89 歲		90-99 歲		100 歲以上		合計
	性別	人數	%	人數	%	人數	%	人數	%	
111 年	男	431	33.15	144	11.08	18	1.38	1	0.17	594
	女	380	29.23	269	20.69	56	4.31	1	0.08	706
	計	811	62.38	413	31.77	74	5.69	2	0.15	1300
110 年	男	448	32.70	148	10.80	21	1.53	2	0.32	619
	女	407	29.71	274	20.00	68	4.96	2	0.15	751
	計	855	62.41	422	30.80	89	6.49	4	0.29	1,370

資料來源:社會人文課

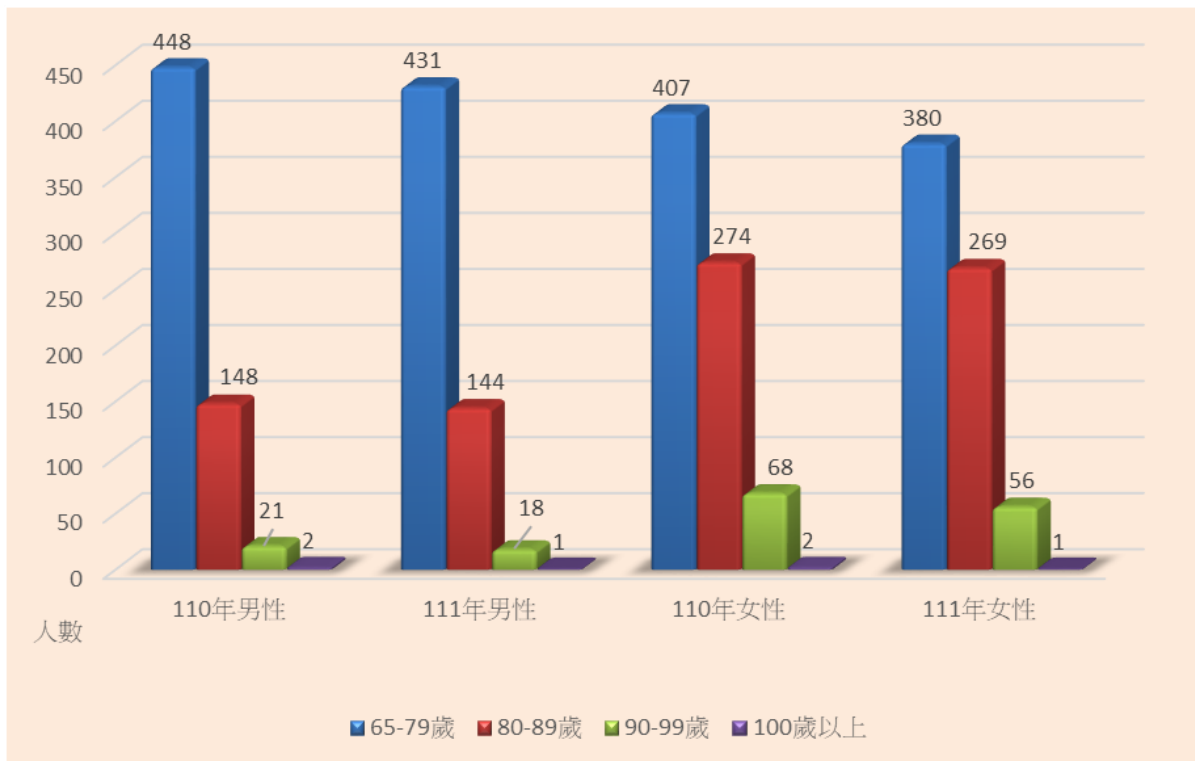


圖6 111年與110年重陽敬老禮金發放概況-按年齡及性別分

資料來源:本所社會人文課

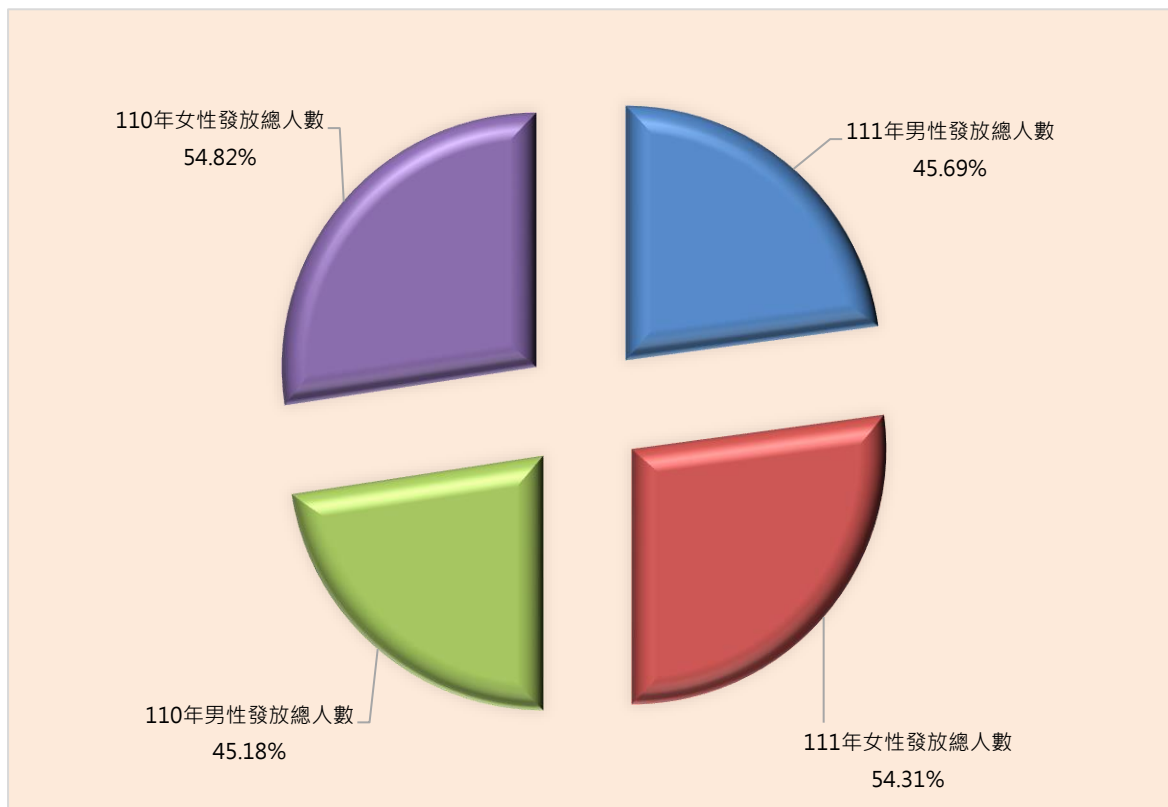


圖7 111年與110重陽敬老禮金發放人數比率

資料來源:本所社會人文課

表5 111年與110年重陽敬老禮金發放概況-按里別與性別

單位:人、%

里別	111 年度					110 年度					111 年與 110 年相 較 比率%
	男性	各里總發 放數占比 (%)	女性	各里總發 放數占比 (%)	合計	男性	各里總發 放數占比 (%)	女性	各里總發 放數占比 (%)	合計	
合計	594	45.69	706	54.31	1300	619	45.18	751	54.82	1370	(5.11)
薯榔里	60	10.10	55	7.79	115	61	9.85	61	8.12	122	(5.74)
菁桐里	28	4.71	33	4.67	61	26	4.20	37	4.93	63	(3.17)
白石里	29	4.88	37	5.24	66	31	5.01	38	5.06	69	(4.35)
石底里	53	8.92	77	10.91	130	59	9.53	87	11.58	146	(10.96)
平溪里	31	5.22	39	5.52	70	32	5.17	41	5.46	73	(4.11)
嶺腳里	81	13.64	101	14.31	182	82	13.25	99	13.18	181	0.55
東勢里	74	13.31	70	9.92	144	79	14.21	72	9.59	151	(4.64)
十分里	106	19.06	153	21.67	259	108	19.42	169	22.50	277	(6.50)
望古里	29	5.22	25	3.54	54	26	4.68	24	3.20	50	8.00
南山里	49	8.25	65	9.21	114	53	8.56	69	9.19	122	(6.56)
新寮里	27	4.55	23	3.26	50	34	5.49	25	3.33	59	(15.25)
平湖里	27	4.55	28	3.97	55	28	4.52	29	3.86	57	(3.51)

資料來源:社會人文課

伍、結論

聯合國世界衛生組織對高齡化社會的定義，65歲以上老年人口占總人口比率超過7%者稱為「高齡化社會」，超過14%者為「高齡社會」，超過20%者為「超高齡社會」。

本區人口老化程度逐年加深，伴隨著人口老化問題，產生獨居長者人口數有日益增加的趨勢，為因應高齡化社會來臨，平溪區公所結合社區發展協會、里辦公處、社團等，提供長輩多元學習、健康樂活及共餐等據點服務。

老人照顧問題將嚴重挑戰我國公共政策。雖然「長期照顧服務法」(以下簡稱長照法)於104年5月15日在立法院三讀通過，2年後上路，為臺灣的社會福利添新頁，然而長照法中照顧老人之重點，多著力於失能老人的長期照顧，絕大多數健康老人的需求相對未受重視。

面對老化指數持續上升的趨勢，各級政府除了要加強區內之各項老人福利設施，如養老院、老人寄養中心、老人醫院或醫院增設老人特別門診科以外，更要提升區內人口的生產技術，藉以提高各項產業之競爭力，俾使生產年齡人口具有更強的經濟能力，以支持龐大的社會福利支出及奉養老年人口。

刊 名：新北市平溪區重陽敬老禮金發放統計分析

資料期間:111年

編 印：新北市平溪區公所會計室

出 版：新北市平溪區公所

出版日期：中華民國112年8月

創刊年月：中華民國112年8月

刊期頻率：年刊

本刊同時登載於平溪區公所網站

網址為[http:// www.pingxi.ntpc.gov.tw/](http://www.pingxi.ntpc.gov.tw/)

依著作權法第9 條規定，法律、命令不受著作權法保護，

任何人得自由利用，歡迎各界廣為利用。

